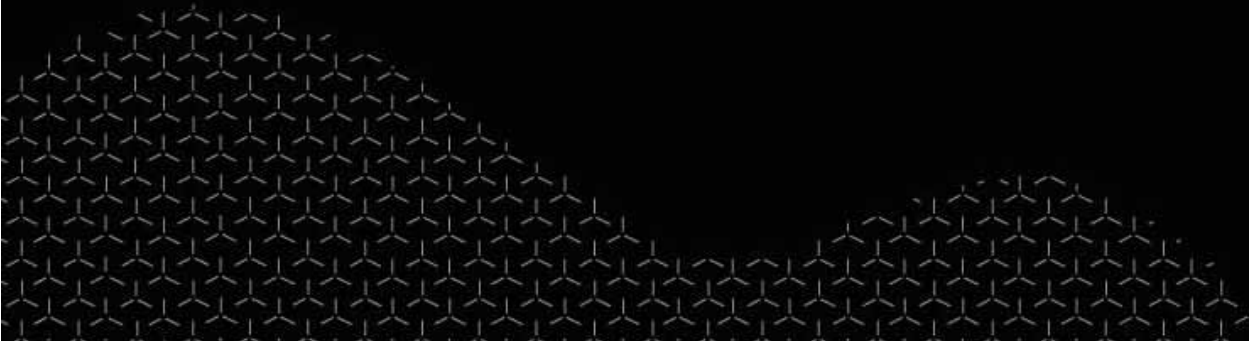



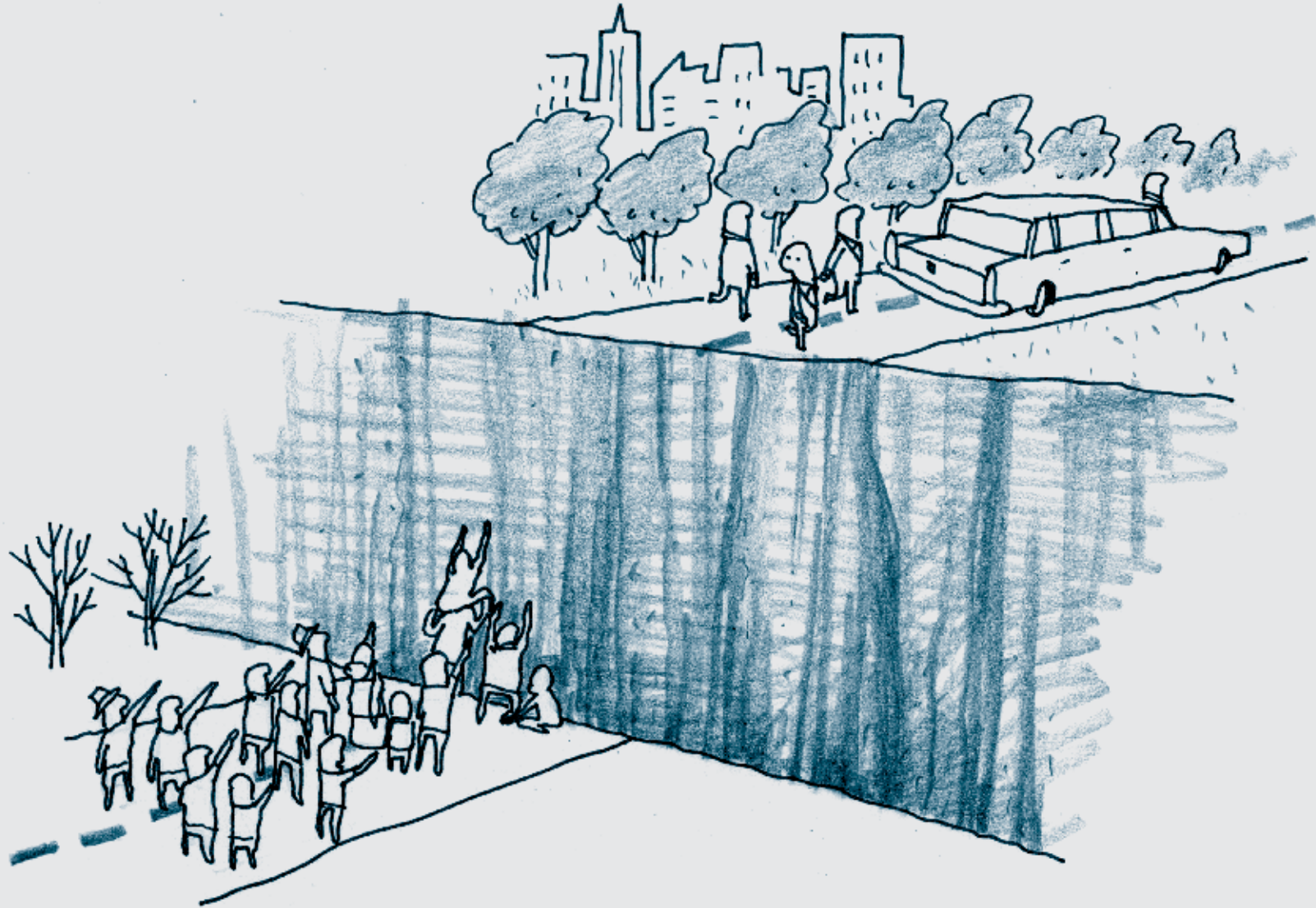


ฝ่าวิกฤต
"ความเป็นธรรม"
นำสังคมสู่สุขภาวะ





ฝ่าวิกฤต
"ความเป็นธรรม"
คำสั่งคนสู่สุภาพะ



"ความเหลื่อมล้ำ"

ถ้อยคำธรรมดา ๆ คำนี้ได้กลายสู่ "คำสำคัญ" ที่ถูกกล่าวขานกึ่งก้องสังคมไทย ณ วันนี้ ในฐานะปมปัญหาหลักที่ผลักดันคนไทยไปเผชิญหน้ากับวิกฤตการณ์ที่กำลังแผ่ขยายออกไปทุกหย่อมหญ้า และคาดว่าจะทวีความเร่าร้อนยิ่งขึ้น

มนุษย์ทุกคนล้วนอยากใช้ชีวิตอยู่ในสังคมที่ร่มเย็นสงบสุข และปลอดภัย อย่างไรก็ตาม การนำความเป็นปกติสุขให้คืนกลับมา นั้น ไม่อาจเกิดขึ้นได้ด้วยการเมินหน้าไปจากสภาพความเป็นจริง ปิดชุกปัญหาให้พันหูพันตา โดยละเลยต่อการเรียนรู้และทำความเข้าใจ เพื่อคิดหาทางแก้ไขให้สอดคล้องกับสาเหตุแห่งปัญหา

ด้วยเหตุนี้ หลายฝ่ายจึงทุ่มเทความพยายามให้แก่การค้นหาเงื่อนไขแห่งปัจจัย ที่นำพาสังคมไทยไปสู่ความแตกร้าง เพื่อให้เกิดปัญญาในการเยียวยาได้ถูกต้องตามอาการ

บทความต่อไปนี้เป็นหนึ่งในบทสำรวจถึงปัญหาความเหลื่อมล้ำในสังคมไทยยุคปัจจุบันผ่านมิติด้านเศรษฐกิจ โดยพุ่งตรงไปที่เรื่องของ การทำความเข้าใจกับระบบเศรษฐกิจแบบทุนนิยม ซึ่งได้ขยายอิทธิพลโยงโยงสู่ความเป็นไปทุกส่วนในโครงสร้างสังคม จนนำไปสู่สภาพความเหลื่อมล้ำที่สังคมจนเกิดเป็นพลังขับเคลื่อนสังคมไทยไปสู่จุดหัวเลี้ยวหัวต่อสำคัญในช่วงวิกฤตการณ์ทางสังคมที่ว่ากันว่า เป็นครั้งที่รุนแรงที่สุดในประวัติศาสตร์ในวันนี้



” ยุค ”
SINK
”แห่งความหือมส้า”

ไม่มีข้อสงสัยเลยว่า ระบบเศรษฐกิจแบบทุนนิยมที่เกิดขึ้นเมื่อหลายร้อยปีมาแล้ว มีคุณูปการต่อความเติบโตทางเศรษฐกิจและความก้าวหน้าทางเทคโนโลยีที่ทำให้คนมีชีวิตดีขึ้นเพียงใด แต่นั่นก็ไม่ใช่ตัวตนทั้งหมดของทุนนิยม

ความจริงอีกด้านหนึ่งที่ปฏิเสธได้ยากคือ ระบบเศรษฐกิจแบบทุนนิยมที่ถือกันว่าตอบสนองความต้องการของมนุษย์ได้ดีที่สุดนี้ ในตัวมันเองก็ไม่ได้ปราศจากวิกฤต

อีกทั้งกระบวนการของมัน ซึ่งถูกขับเคลื่อนด้วยการแสวงกำไรภายใต้กลไกการตลาดและการแข่งขันเสรี ได้ส่งผลให้เกิดความเหลื่อมล้ำ และเป็นวิกฤตที่กัดกร่อนบ่อนทำลายความผาสุกของสังคมด้วยเช่นกัน

วิกฤตการเงินที่รุนแรงในประเทศไทยเมื่อ พ.ศ. ๒๕๔๐ และวิกฤตครั้งล่าสุดที่เกิดในสหรัฐอเมริกา ซึ่งมีผลสะเทือนไปทั่วโลกเมื่อเร็วๆ นี้ คือตัวอย่างของ “วิกฤตทุนนิยม” ที่คาดกันว่าในอนาคตอาจจะเกิดบ่อยขึ้นและรุนแรงมากขึ้น

แต่ไม่ว่าจะอย่างไร เราก็คงจะอยู่กับทุนนิยมต่อไป เพราะบริบทภายในประเทศ และสถานการณ์ในระดับโลก ไม่ได้ชี้ให้เห็นว่า นอกจากทุนนิยมแล้วมีระบบเศรษฐกิจอะไรที่โลกควรจะหันไปหาอีก

คำถามจึงอยู่ที่ว่า เราจะอยู่อย่างไรจึงจะไม่เป็นเหยื่อของทุนนิยม และเราจะพลิกวิกฤตทุนนิยมให้เป็นโอกาสได้อย่างไร

กล่าวอย่างเจาะจง เราจะมีทุนนิยมที่ดีกว่า เพื่อสังคมที่ดีกว่าได้อย่างไร

สหมิมเกิดแต่หือในตพ

เจมส์ ฟุลเคอร์ (James Fulcher) นักเศรษฐศาสตร์แห่งมหาวิทยาลัย Leicester สหราชอาณาจักร เขียนไว้ในหนังสือชื่อ Capitalism (ทุนนิยม) ของเขาเมื่อ ๕-๖ ปี ที่ผ่านมาว่า

“วิกฤตของทุนนิยมไม่ใช่ปรากฏการณ์ที่เป็นข้อยกเว้น แต่มันเป็นส่วนหนึ่งของการทำหน้าที่ตามปกติของสังคมทุนนิยมเลยทีเดียวน”

ฟุลเคอร์ชี้ให้เห็นว่า ประวัติศาสตร์ของทุนนิยมนั้นเต็มไปด้วยวิกฤตการณ์มากมาย จนอาจกล่าวได้ว่า ช่วงเวลาแห่งการเติบโตที่พอจะมีความมั่นคงยั่งยืนอยู่บ้างนั้น เป็นเพียงข้อยกเว้นหาใช้ตัวตนที่แท้จริงของทุนนิยมไม่

นักเศรษฐศาสตร์ท่านนี้สรุปว่า

“วิกฤตนั้นเป็นกลไกปกติของทุนนิยม และสิ่งที่ทำให้ทุนนิยมวิกฤตก็คือคุณสมบัติที่มีอยู่ในตัวของมันนั่นเอง”

นัยยะของข้อสรุปนี้ก็คือ แม้ทุนนิยมเป็นระบบเศรษฐกิจที่เข้มแข็งเพียงใด แต่ในตัวมันเองก็มีสิ่งที่เป็นจุดอ่อน ที่มีโอกาสที่จะก่อให้เกิดวิกฤตกับระบบของมันได้

เจกเช่นเหล็ก ซึ่งแม้จะแกร่งเพียงไร แต่เนื้อในของมันก็ยังทำให้เกิดสนิมกับตัวมันเองได้

๐๐ ผ่าวิกฤต “ความเป็นธรรม” นำสังคมสู่สภาวะ

สนิมหรือวิกฤตในทุนนิยมนั้น มีอยู่ในอุดมการณ์ ซึ่งเป็นหัวใจสำคัญของทุนนิยมเอง

อุดมการณ์ที่ว่านี้คือ การมุ่งแสวงกำไรอันนำไปสู่การแข่งขันภายใต้กลไกตลาด ในด้านหนึ่งนี้อาจกล่าวได้ว่า อุดมการณ์นี้ช่วยขับเคลื่อนเศรษฐกิจให้เติบโต แต่อีกด้านหนึ่งอาจนำไปสู่วิกฤตที่สั่นคลอนเศรษฐกิจได้เหมือนดังที่เกิดขึ้นครั้งแล้วครั้งเล่าในประวัติศาสตร์ทุนนิยมที่ผ่านมา

การมุ่งแสวงกำไรมักขับเคลื่อนให้กลไกทั้งหมดในระบบเศรษฐกิจไม่ว่าจะเป็นการผลิต การตลาด และการค้าขาย มุ่งไปในทิศทางที่จะทำกำไรให้สูงสุด และสูงขึ้นเรื่อย ๆ

สภาพเช่นนี้ถ้าบังเอิญมีปัจจัยอื่นมาหนุนช่วย เช่น สภาพคล่องทางการเงินที่เอื้ออำนวย บริบททางการเมืองที่ไม่เป็นประชาธิปไตย และการบริหารจัดการที่ไม่โปร่งใส โอกาสที่จะเกิดการเก็งกำไรที่ซับซ้อนก็เป็นไปได้ เช่น อาจมีการปั่นราคาที่ไม่ได้มีฐานมาจากมูลค่าของสินค้า หรือความต้องการที่แท้จริงของผู้บริโภค จนที่สุดแล้วก็จะหลีกเลี่ยงภาวะวิกฤตได้ยาก โดยเฉพาะในบริบทที่กลไกควบคุมด้วยประสิทธิภาพ

ชุด “ราก” แห่งความเหลื่อมล้ำ ๐๐

ย่อหรือวิกฤต

“วิกฤตซับไพรม์” ที่เกิดในสหรัฐอเมริกาซึ่งส่งผลกระทบต่อทั่วโลกใน พ.ศ. ๒๕๕๐ และ “วิกฤตต้มยำกุ้ง” ในประเทศไทย ที่ส่งผลกระทบออกไปทั่วเอเชียเมื่อ พ.ศ. ๒๕๔๐ - ๒๕๔๑ เป็นตัวอย่างของวิกฤตทุนนิยมครั้งใหญ่ ที่เกิดขึ้นในเวลาห่างกันเพียงสิบปี

และถ้าย้อนเวลาไปไกลกว่านั้นก็จะเห็นว่า มีวิกฤตเศรษฐกิจอีกมากมายที่ผันสะเทือนโลกทุนนิยมในระดับที่แตกต่างกัน เช่น วิกฤตเศรษฐกิจตกต่ำครั้งใหญ่ (the great depression) ซึ่งเกิดในสหรัฐอเมริกาและส่งผลกระทบออกไปทั่วโลกตลอดทศวรรษที่ ๑๙๓๐ นอกจากนี้ยังมีวิกฤตเศรษฐกิจที่เกิดขึ้นและจำกัดขอบเขตอยู่เฉพาะในบางประเทศอีกมากมาย ต่างกรรมต่างวาระในช่วงครึ่งหลังของศตวรรษที่ผ่านมา

ใช่หรือไม่ว่า นี่เป็นเพราะว่า ทุนนิยมนั้นมีเชื้อที่ก่อให้เกิดวิกฤตได้อยู่ในตัวของมันเอง

ในแง่หนึ่ง การสรุปข้างต้นนั้นก็มิใช่เหตุผล เพราะวิกฤตที่เกิดขึ้นนั้นเชื่อมโยงอย่างใกล้ชิดอยู่กับอุดมการณ์อันเปรียบเสมือนหัวใจของทุนนิยมเอง โดยเฉพาะอย่างยิ่ง แม้จะก่อให้เกิดการเติบโตทางเศรษฐกิจ แต่มันก็เปิดช่องให้ระบบเศรษฐกิจ “สะดุดขาตัวเอง” จนล้มคว่ำพังทลายลงได้

มองในแง่นี้ วิกฤตทุนนิยมนั้นก็มีสาเหตุสำคัญอยู่ในตัวมันนั่นเอง หาได้มาจากปัจจัยภายนอกไม่

แต่ถ้ามองด้วยความเข้าใจและเห็นใจทุนนิยมก็อาจแย้งได้ว่า ข้อสรุปข้างต้นนั้นไม่ยุติธรรมกับทุนนิยมมากนัก เพราะความจริงธรรมชาติของทุนนิยมไม่ได้ดีหรือร้าย ระบบไม่ได้วิกฤตหรือมีปัญหาในตัวของมันเอง

แต่ปัญหาหรือวิกฤตที่เกิดขึ้นก็เพราะมีมนุษย์เข้ามาเกี่ยวข้อง...

มนุษย์ต่างหากที่ทำให้ทุนนิยมเกิดวิกฤต

ข้อโต้แย้งนี้แม้จะน่ารับฟัง แต่ก็ต้องไม่ลืมว่าอุดมการณ์ของ
ทุนนิยม ไม่ว่าจะเป็น การมุ่งกำไรสูงสุด การแข่งขัน รวมทั้งการ
ที่เอกชนเป็นเจ้าของปัจจัยการผลิต และผลตอบแทนที่เกิดจาก
การลงทุน ทั้งหมดเป็นไปเพื่อสนองความต้องการของมนุษย์ แต่
ความต้องการของมนุษย์นั้นไม่มีที่สิ้นสุด เพราะมนุษย์มักจะมี
ความโลภเป็นเจ้าของ เจ้าเรือน ตรงนี้แหละคือโอกาสที่จะนำไปสู่วิกฤต
ในระบบเศรษฐกิจทุนนิยม

มนุษย์มีส่วนในวิกฤตที่เกิดขึ้นอย่างแน่นอน แต่อุดมการณ์
และตรรกะของทุนนิยมเป็นกรอบสำคัญและเป็นบรรทัดฐานที่
มนุษย์ใช้เพื่ออธิบายการสนองความโลภอันไม่สิ้นสุดของตน
ไม่ว่าจะด้วยการเก็งกำไร การสร้างความต้องการในหมู่ผู้บริโภค
ตลอดจนการปั่นราคาจนเกิดภาวะฟองสบู่ ในที่สุดก็ขับเคลื่อน
เศรษฐกิจทั้งระบบไปสู่จุดระเบิดที่เป็นวิกฤตได้

วิกฤตครั้งแล้วครั้งเล่าในทศวรรษที่ผ่านมา ก็มีกระบวนการ
เกิดขึ้นทำนองนี้

อีกมิติหนึ่งของวิกฤตทุนนิยม เกิดจากการที่แต่ละภาคส่วน
ของมันพัฒนาไปไม่ทันกัน

ที่เห็นชัดคือ ในปัจจุบันภาคการเงินล้ำหน้าไปไกลกว่าภาค
อื่นๆ มาก เกิดผลิตภัณฑ์ทางการเงินใหม่ๆ ไม่ว่าจะเป็นกองทุน
หรือตราสารอนุพันธ์รูปแบบต่างๆ ที่เสนอผลตอบแทนล่อใจ
และยั่วกิเลสของคน ขณะที่ภาคการผลิตและการบริโภคซึ่งเป็น
ฐานอิงที่มั่นของภาคการเงินตามไม่ทัน

วิกฤตซับไพรม์ที่เกิดขึ้นในสหรัฐอเมริกา ก็เพราะกระบวนการ
ของภาคการเงินเดินหน้าไปเร็ว ซับซ้อนมาก ขาดระบบตรวจสอบ
ที่เข้มแข็งเพียงพอ และไม่โปร่งใส สถาบันการเงินหลายแห่ง
ปล่อยสินเชื่อแก่ลูกค้าด้วยเครดิต (subprime loan)

ประวัติศาสตร์ทุนนิยมทำให้เราเชื่อว่า สาเหตุของวิกฤต
เศรษฐกิจครั้งใหญ่ๆ นั้นจะเห็นได้ในตรรกะและอุดมการณ์อัน
เป็นหัวใจของระบบทุนนิยมนั่นเอง

ถ้าเช่นนั้นเราก็อาจจะคาดการณ์ต่อไปได้ว่า トラาบใดที่
ตรรกะและอุดมการณ์สำคัญของทุนนิยมยังอยู่ที่เรื่องของการ
ลงทุนเพื่อแสวงหากำไรสูงสุดภายใต้ระบบการแข่งขันและตลาด
เสรี

วิกฤตทุนนิยมก็ยังมีต่อไป

ศาสตราจารย์ ดร.ศิรณ พงศ์มพิพัฒน์ คณบดี คณะเศรษฐศาสตร์ จุฬาลงกรณ์มหาวิทยาลัย

ทุนนิยมมันมีวิกฤตการณ์ของตัวเอง ในแง่ที่ว่ามันมีความไม่แน่นอนสูงมาก โดยเฉพาะอย่างยิ่งในปัจจุบันเศรษฐกิจมันเติบโต ทำงานรวดเร็วไม่เท่ากัน เศรษฐกิจมันเคลื่อนในลักษณะที่รวดเร็วไม่เท่ากัน ภาคส่วนต่างๆ มันไปไม่ทันกัน ถ้ายังไม่ได้พัฒนาเป็นทุนนิยม ภาคส่วนต่างๆ มันก็อาจจะช้าพอกัน แต่ถ้าทุนนิยมพัฒนาไปมากๆ แล้ว มันจะเร็วแต่เร็วไม่เท่ากัน ทำให้เศรษฐกิจแต่ละสาขามีความเสี่ยงไม่เท่ากัน

ตัวอย่างที่เป็นรูปธรรมคือ ภาคการเงิน ซึ่งเป็นภาคที่ทำงานเร็วมาก แต่เร็วมากก็เสี่ยงมาก ในขณะที่ภาคอื่นที่ไม่ใช่ภาคการเงิน เช่น ภาคแรงงาน ก็ทำงานช้า พอทำงานช้า มันเลยทำให้ภาคที่ทำงานเร็วเข้าสู่ความเสี่ยงที่มากกว่า ตรงนี้มันทำให้เกิดปัญหาของระบบทุนนิยม จะเห็นว่าวิกฤตการณ์ในระยะหลังๆ นี้ เกิดในภาคเอกชนและก็เกิดในภาคการเงินไม่เหมือนสมัยก่อน ที่วิกฤตมันเกิดเพราะภาวะดินฟ้าอากาศ เช่น ฝนแล้ง น้ำท่วมมากกว่า



อันนี้มันคล้ายกันเลย ไม่ว่าจะเป็นวิกฤตที่ไหน เช่น ที่เม็กซิโก เมื่อปี ค.ศ. ๑๙๙๕ ก็เกิดจากการล้มลงของธนาคารมาปี พ.ศ. ๒๕๔๐ ที่ประเทศไทย ก็เกิดจากภาคการเงิน วิกฤตซับไพรม์ที่อเมริกา ก็มาจากภาคการเงิน ซึ่งมันทำงานเร็วมากหลังๆ นี้วิกฤตมันเกิดทุกๆ ๕ ปี เลย มันเกิดเพราะว่าโครงสร้างของมันซับซ้อนหลากหลาย ภาคการเงินเป็นภาคที่มีความเป็นทุนนิยมสูงกว่าภาคอื่นๆ และสูงจนที่สุดสำหรับการเกิดวิกฤตส่วนหนึ่งนั้นเป็นปัญหาของระบบ แต่อีกส่วนหนึ่งเป็นปัญหาการจัดการของมนุษย์

เก็บสาระจากการสัมภาษณ์ ๑๘ มกราคม ๒๕๕๓

1757: "มันเป็ห่เอง"

สิ่งทั้งหลายในโลกนี้ ไม่ว่าจะเป็ระบบเศรษฐกิจ สังคม การเมือง ความเชื่อ หรือแม้แต่วัฒนธรรมชาติ เมื่อพัฒนาไปจน เป็ระบบที่ใหญ่โตซับซ้อน ถ้าไม่ถูกทำลายหรือไม่มีอะไรมา "เขย่า" ให้ต้องมีการปรับตัวอยู่เสมอแล้ว ถึงจุดหนึ่ง ระบบทั้ง ระบบจะตกอยู่ในสภาพที่เป็ระบาง ซึ่งอาจเกิดจากการจัด โครงสร้างของตัวระบบนั้นเอง (self-organization)

ตัวอย่างเช่น การทำหน้าที่ของส่วนประกอบแต่ละส่วนอาจ มีความจำเพาะสูงจนเกินไป หรือโครงสร้างความสัมพันธ์กันของ ส่วนประกอบต่าง ๆ ภายในระบบอาจไม่มีความสัมพันธ์กัน อาจไม่มีความยืดหยุ่นเท่าที่ควร ทำให้ทั้งระบบตกอยู่ในสภาวะ เป็ระบางเมื่อเผชิญกับสถานการณ์ที่ไม่ปกติ นั่นคือมีภาวะวิกฤต แฝงอยู่ข้างในของตัวระบบเอง

ระบบที่อยู่ในสภาวะเช่นนั้นหากมีส่วนประกอบแม้เพียง ส่วนเดียวทำหน้าที่คลาดเคลื่อนไป หรือมีปัญหาจากภายนอก มากกระทบ ก็อาจจะสะเทือนรุนแรงจนเป็วิกฤตไปทั้งระบบได้

ในฐานะเป็ระบบใหญ่โตที่มีความซับซ้อน ทุนิยมก็ ไม่ได้แตกต่างจากระบบอื่นๆ ที่กล่าวมานั้นเลย

วิกฤตการเงินครั้งใหญ่ อย่างเช่นกรณีวิกฤตซับไพรม์และ วิกฤตต้มยำกุ้งก็อาจจะเข้าใจได้ในทำนองเดียวกันนี้

วิกฤตทั้งสองนั้น เริ่มจากการมีสภาพคล่องสูง ขณะที่ตลาด การเงินก็มีความซับซ้อนมากขึ้น ๆ มนุษย์ที่มีความโลภเป็น เจ้าเรือนอยู่แล้ว ใช้กลไกทางการเงินและการตลาดเป็เครื่องมือ ขับเคลื่อนให้การแสวงกำไรไปไกลเกินระดับปกติธรรมดา จนกลายเป็นภาวะฟองสบู่ ชนิดที่กฎเกณฑ์ที่มีอยู่ หรือการ ทักท้วงจากผู้รู้ ก็มิอาจทำอะไรได้ ระบบการเงินทั้งระบบจึงเคลื่อน ไปสู่ปากเหวแห่งภาวะวิกฤต

ณ จุดนั้น แม้การ "ขยับตัว" เพียงเล็กน้อย ก็เพียงพอที่จะ เขย่าตลาดการเงินทั้งระบบให้ล้มครืนลงได้

ธรรมชาติของระบบทุนนิยมก็เป็เหมือนเช่นเดียวกับระบบ อื่น ๆ ในโลกนี้ คือเมื่อพัฒนาจนเติบโตไปถึงระดับที่มีความ ซับซ้อนมากขึ้น ๆ ก็มักมีแนวโน้มที่จะเกิดวิกฤตได้ จากการ จัดการภายในของตัวระบบนั้นเอง เสมือนมีระเบิดเวลาซ่อนอยู่

เว้นแต่ในกระบวนการเติบโตขึ้นนั้น จะมีอะไรมา "ทำลาย" หรือทำให้ระบบต้องปรับตัวอยู่เสมอ

ในทางเศรษฐกิจและสังคม “อะไร” ที่ว่านั้นอาจเป็นข้อมูล ข่าวสาร เสียงวิพากษ์วิจารณ์ คำเตือนจากผู้เห็นต่าง คำพยากรณ์ ที่มีหลักวิชา หรือแม้แต่ความขัดแย้ง ถ้าระบบมีการปรับตัวตอบสนองต่อสิ่งท้าทายเหล่านั้น ก็อาจจะหลีกเลี่ยงภาวะวิกฤตได้

แต่ไม่ว่าจะอย่างไร ถ้าตัวระบบมีแนวโน้มที่จะก่อให้เกิดวิกฤตได้ อยู่แล้ว วิกฤตก็จะเป็นสิ่งที่หลีกเลี่ยงได้ยากอยู่ดี นี่คือกฎของ ทฤษฎี **“ภาวะวิกฤตที่เกิดจากการจัดโครงสร้างของตัวระบบเอง” (self-organized criticality theory)** ที่นักฟิสิกส์ค้นพบ และนำไปอธิบายวิกฤตของระบบต่าง ๆ ทั้งในทางธรรมชาติและในทาง เศรษฐกิจและสังคม

บทสรุปตรงนี้คือ **ไม่ว่าวิกฤตจะเกิดจากอุดมการณ์หรือจากอะไรก็ตาม วิกฤตทุนนิยมก็เป็นสิ่งที่หลีกเลี่ยงได้ยาก**

หลักการอันเป็นหัวใจของระบบทุนนิยมคือ การลงทุนทำการผลิตเพื่อแสวงกำไร โดยมีตลาดซึ่งขับเคลื่อนด้วยการแข่งขันเป็นกลไกสำคัญ

หลักการสำคัญอีกอย่างหนึ่งคือ การถือว่าปัจเจกชนเป็นเจ้าของปัจจัยการผลิต และผลกำไรที่เกิดจากการลงทุนของตนได้อย่างไม่มีขีดจำกัด

หลักการนี้ทำให้ทุนนิยมเป็นอุดมการณ์ที่มีอิทธิพลยิ่งต่อโลกทัศน์และค่านิยม ที่เป็นเสมือนกรอบหรือแนวทางในการดำรงชีวิต และตัดสินคุณค่าของสิ่งต่าง ๆ รวมทั้งการกระทำของมนุษย์ด้วย

๖ สักขะหนะเด่น ของอุตมการณ์ โลกทัศน์ แะค่าหิยมแบบคุณหิยม

ประการแรก ทูณิยมมองว่า มนุษย์เป็นปัจจัยการผลิต (แรงงาน) ที่ต้องถูกทำให้มีต้นทุน (ค่าจ้าง) ต่ำที่สุด เพื่อที่จะได้มีผลกำไรสูงสุด

ประการที่สอง ทูณิยมมองมนุษย์เป็นลูกค้า หรือผู้บริโภค ซึ่งเป็นเป้าหมายของการขายผลผลิตเพื่อทำกำไร ทำให้มีการโฆษณาแข่งขันการขายสินค้าด้วยกลยุทธ์ต่าง ๆ อันนำไปสู่ “วัฒนธรรมบริโภคนิยม”

ประการที่สาม ทูณิยมมองว่า ทูณเป็นปัจจัยการผลิตที่สำคัญ ดังนั้น อะไรที่ทำให้เป็นทูณโดยตรงได้ยากมักจะได้รับการให้คุณค่าน้อย เช่น ป่าไม้ แต่อะไรที่ทำให้เป็นทูณได้ง่ายก็จะได้ให้คุณค่ามาก เช่น ต้นไม้ซึ่งสามารถเอามาสร้างบ้านหรือทำเฟอร์นิเจอร์ได้โดยตรง ทศนะเช่นนี้้นำไปสู่การใช้ทรัพยากรอย่างสิ้นเปลือง ไม่ยั่งยืน

ประการที่สี่ นอกจากนี้ ทูณิยมยังมองว่า ทุกสิ่งทุกอย่างมี “ราคา” ทศนะเช่นนี้้นำไปสู่การตัดสินคุณค่าของสิ่งต่าง ๆ บนพื้นฐานของราคามากกว่าคุณค่าด้านอื่น ๆ และนำไปสู่การทำให้ทุกอย่างเป็น “สินค้า” (commoditization) เพื่อทำกำไร แม้วัฒนธรรม พิธีกรรม ประเพณี ภูมิทัศน์ ความสวยงามตามธรรมชาติ ฯลฯ ทูณิยมก็สามารถนำมาทำเป็นสินค้าเพื่อแสวงกำไรได้ เช่น เพ็ชร์ทองเทียม เป็นต้น

ประการที่ห้า ทูณิยมให้ความสำคัญแก่ระบบตลาดที่มีการแข่งขัน ระบบนี้อาจช่วยให้ผู้บริโภคซื้อสินค้าและบริการได้ในราคาต่ำ อย่างไรก็ตาม ในทางปฏิบัติผู้ที่เข้าสู่อการแข่งขันในระบบตลาดโดยมากแล้วไม่ได้อยู่ในสถานะที่เท่าเทียมกัน ทำให้เกิดการได้เปรียบเสียเปรียบระหว่างผู้ที่ “แข็งแรงกว่า” กับผู้ที่ “ด้อยกว่า” ซึ่งนำไปสู่การแข่งขันที่ไม่เป็นธรรม ประเภท “มีอไครยาวสาวได้สาวเอา” หรือ “ปลาใหญ่กินปลาเล็ก” ข้อเท็จจริงเป็นเช่นนั้นทั้งในระดับประเทศและระดับโลก นอกจากนี้ยังทำให้เกิดการโยกย้ายทรัพยากรจากพื้นที่ที่มีความสามารถในการซื้อหรือการบริโภคต่ำไปสู่พื้นที่ที่มีความสามารถในการซื้อสูงกว่า เช่น มีการจับปลาในทะเลไทย (และของประเทศยากจนอื่น ๆ) ไปขายให้คนในประเทศร่ำรวยบริโภค เพราะได้ราคาดีกว่า โดยละเลยความต้องการของคนในพื้นที่

ยิ่งกว่านั้น การเคลื่อนย้ายทุนอย่างเสรีในยุคทุนนิยมไร้พรมแดนยังทำให้ประเทศกำลังพัฒนา รวมถึงประเทศไทยด้วย ต้องพึ่งพาการลงทุนจากต่างประเทศสูงเกินไป มีโอกาสจะนำไปสู่วิกฤตทางการเงินได้ง่าย ถ้าเกิดการเปลี่ยนแปลงอย่างกะทันหันในฐานการลงทุน

ประการที่หก ทุนนิยมยอมรับการเป็นเจ้าของทรัพย์สินส่วนบุคคลอย่างไม่จำกัด ทำให้มีแนวโน้มที่จะเน้นความสำคัญของปัจเจกชนเหนือกว่าส่วนรวม นำไปสู่ระบบ “ปัจเจกนิยม” และทำให้มีการ “ผูกขาด” เช่น ระบบสัมปทานและระบบทรัพย์สินทางปัญญา (ลิขสิทธิ์ สิทธิบัตร) ระบบกรรมสิทธิ์ผูกขาดเช่นนี้ตรงกันข้ามกับระบบกรรมสิทธิ์รวม หรือระบบการแบ่งปันการใช้ประโยชน์ เช่น ระบบโฉนดที่ดินชุมชน หรือป่าชุมชน เป็นต้น

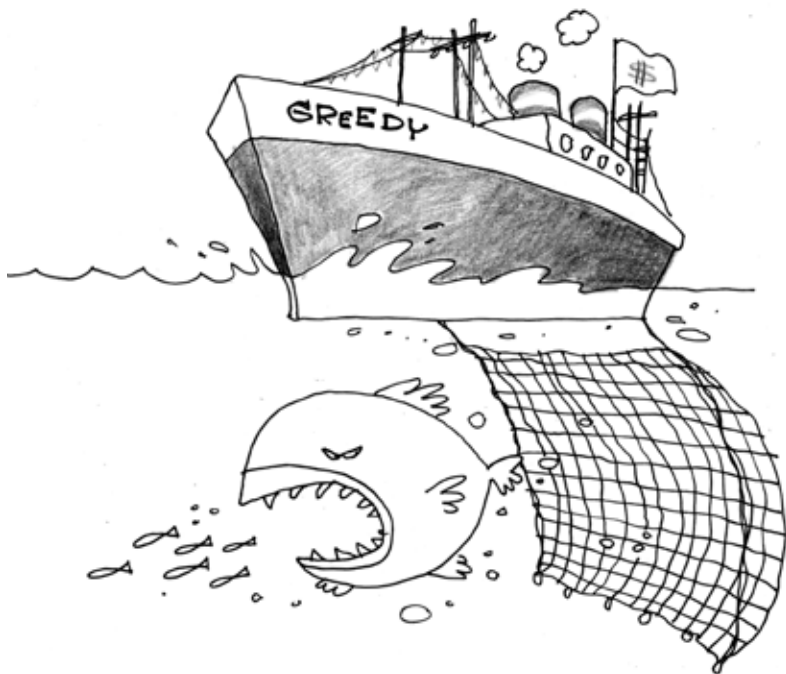
อุดมการณ์ โลกทัศน์ และค่านิยมดังกล่าวข้างต้น เป็นลักษณะสำคัญ (core values) ของระบบทุนนิยมที่ทำให้เศรษฐกิจเติบโตและก้าวหน้า

แต่ขณะเดียวกันอุดมการณ์และค่านิยมเดียวกันนี้ก็นำไปสู่ปัญหาหลายอย่าง โดยเฉพาะปัญหาความเหลื่อมล้ำทางเศรษฐกิจ ปัญหาสิ่งแวดล้อม ชุมชนอ่อนแอ คุณค่าความเป็นมนุษย์และศีลธรรมจริยธรรมถูกละเลย และปัญหาสุขภาพ กล่าวโดยสรุปคือ ปัญหาสำคัญหลายอย่างที่สังคมทุนนิยมส่วนมากได้ประสบกันนั้น มีสาเหตุที่เชื่อมโยงไปถึงระบบทุนนิยม ไม่โดยตรงก็โดยอ้อม

ตั้งหลักฐานที่จะปรากฏในบทต่อไป



เมื่อ
"วิกฤตทุนนิยม"
ดล่มสังคมไทย



การที่ทุนนิยมให้ความสำคัญแก่กลไกตลาดที่มีการแข่งขันเสรี และการยอมรับสิทธิในการเป็นเจ้าของทรัพย์สินส่วนบุคคลแบบไม่มีขีดจำกัด เป็นสาเหตุสำคัญของความเหลื่อมล้ำทางเศรษฐกิจซึ่งนำไปสู่ปัญหาอื่น ๆ อีกหลายด้าน โดยเฉพาะเมื่อมีเงื่อนไขอื่น ๆ สนับสนุน

เงื่อนไขสนับสนุนที่สำคัญ ได้แก่ โครงสร้างทางการเมืองที่ไม่เป็นประชาธิปไตย และกฎกติกาทางสังคมที่ไม่เป็นธรรม การบริหารจัดการที่ไม่โปร่งใสไร้ธรรมาภิบาล และการไม่มีส่วนร่วมของประชาชนในการตัดสินใจเกี่ยวกับผลประโยชน์สาธารณะ ทุนนิยมในสถานการณ์เช่นนั้นมักจะเป็น “ทุนนิยมผูกขาด” หรือที่นักวิชาการบางท่านเรียกด้วยถ้อยคำดูเดียดว่า “ทุนนิยมสามานย์” เพราะเป็นระบบเศรษฐกิจที่นำไปสู่ความเหลื่อมล้ำระหว่างคนในสังคม

เครื่องวัด "ความเหลื่อมล้ำ"

การวิเคราะห์ของนักวิชาการหลายท่านต่างชี้ให้เห็นว่าสังคมไทยมีความเหลื่อมล้ำของการกระจายรายได้ ในระดับที่น่าเป็นห่วง

เครื่องมือที่ใช้วัดความเหลื่อมล้ำเป็นค่าดัชนีทางคณิตศาสตร์ที่เรียกว่า **"ค่าสัมประสิทธิ์จีนิ"** (Gini coefficient) ซึ่งเมื่อกำหนดออกมาเป็นตัวเลขจะมีค่าระหว่าง 0 ถึง 1 ค่าดัชนีที่อยู่ใกล้ 0 หมายความว่า มีความเหลื่อมล้ำในการกระจายรายได้ต่ำ ตรงกันข้าม ถ้าค่าสัมประสิทธิ์จีนิค่อนไปทาง 1 มาก ยิ่งแสดงว่ามีความเหลื่อมล้ำสูงมาก

การวิเคราะห์โดยใช้ข้อมูลรายได้ครัวเรือน จาก **การสำรวจภาวะเศรษฐกิจและสังคมของครัวเรือน ที่สำนักงานสถิติแห่งชาติ** ทำทุก 2 ปี พบว่า ระหว่าง พ.ศ. ๒๕๒๙ - ๒๕๔๙ ความเหลื่อมล้ำในการกระจายรายได้ในสังคมไทยอยู่ในระดับสูงมาตลอด คืออยู่ในระดับ ๐.๔๘ ถึง ๐.๕๓

แม้ว่าความเหลื่อมล้ำระหว่างคนจนกับคนรวยจะมีการเปลี่ยนแปลงบ้าง ตามสภาวะทางเศรษฐกิจ แต่ในภาพรวมแล้วก็มีแนวโน้มเพิ่มขึ้น เฉพาะในปี ๒๕๕๐ ค่าดัชนีความเหลื่อมล้ำอยู่ที่ ๐.๕

ศาสตราจารย์ ดร.เมธี ครองแก้ว นักเศรษฐศาสตร์ที่สนใจศึกษาเรื่องนี้ต่อเนื่องมานานคนหนึ่งกล่าวว่า

"ขนาดของความเหลื่อมล้ำที่เป็นอยู่ในปัจจุบัน ยังต้องถือว่าอยู่ในระดับที่น่าวิตกเป็นอย่างยิ่ง สำหรับประเทศที่มีระดับการพัฒนาทางเศรษฐกิจโดยทั่วไปอยู่ในระดับสูง อย่างเช่น ประเทศไทย กล่าวคือ ค่าดัชนีความเหลื่อมล้ำของไทยยังอยู่ในระดับ ๐.๕ ซึ่งไม่ต่างจากประเทศกำลังพัฒนาในแอฟริกา อย่างเช่น ไนเจอร์ มาลี หรือ แซมเบีย มากนัก"

มาดูข้อมูลด้านต่างๆ ที่สะท้อนความเหลื่อมล้ำในสังคมไทยกัน



รวยกระจุก จนกระจาย

มีหลักฐานอย่างน้อย ๓ ประการที่แสดงว่า ความมั่งคั่ง (wealth) ในสังคมไทยกระจุกตัวอยู่ในมือของคนจำนวนน้อยเท่านั้น หลักฐานที่ว่านั้นคือ รายได้ เงินออมในบัญชีเงินฝาก ธนาคาร และการเป็นเจ้าของที่ดิน

รายได้

การวิเคราะห์ข้อมูลรายได้ครัวเรือน จากการสำรวจภาวะเศรษฐกิจและสังคมของครัวเรือน ระหว่าง พ.ศ. ๒๕๓๑-๒๕๕๐ แสดงให้เห็นว่าตลอดช่วงเวลานี้ ประมาณ ร้อยละ ๕๔-๕๙ ของรายได้ทั้งประเทศเป็นของคนกลุ่มที่รวยที่สุด (กลุ่มบนสุด) ซึ่งมีสัดส่วนเพียง ร้อยละ ๒๐ ของประชากรทั้งหมดเท่านั้น

ขณะที่คน ร้อยละ ๒๐ ซึ่งเป็นกลุ่มที่จนที่สุด (กลุ่มล่างสุด) มีรายได้รวมกันเพียง ร้อยละ ๔

อีก ๓ กลุ่มที่เหลือ (คิดเป็น ร้อยละ ๖๐ ของประชากรทั้งประเทศ) ซึ่งเป็นกลุ่มกลางนั้นมีสัดส่วนรายได้รวมกัน ร้อยละ ๔๐ ของรายได้ทั้งประเทศ เฉพาะในปี พ.ศ. ๒๕๕๐

ทั้งนี้ สัดส่วนรายได้ของกลุ่มบน (รวย) สุด กับกลุ่มล่าง (จน) สุดทิ้งห่างกันเกือบ ๑๓ เท่า

ช่วงห่างทางรายได้นี้แทบไม่เปลี่ยนแปลงตลอดระยะเวลาเกือบ ๒๐ ปีที่ผ่านมา

เงินออม

สถิติจาก **ธนาคารแห่งประเทศไทย** สำหรับเดือนมิถุนายน พ.ศ. ๒๕๕๒ ชี้ให้เห็นว่า บัญชีเงินฝากที่มีเงินฝากตั้งแต่ ๑๐ ล้านบาทขึ้นไป ทั้งหมดมีประมาณ ๗๐,๐๐๐ บัญชี (หรือ ร้อยละ ๐.๑ ของจำนวนบัญชีเงินฝากทั่วประเทศ)

บัญชีทั้ง ๗๐,๐๐๐ บัญชีนี้มีเงินฝากรวมกันประมาณ ๓ ล้านล้านบาท คิดเป็น ร้อยละ ๔๒ ของเงินฝากในธนาคารแห่งประเทศไทย หรือประมาณ ๑ ใน ๓ ของมูลค่าผลิตภัณฑ์มวลรวมภายในประเทศ (GDP) ในปี พ.ศ. ๒๕๕๑

สถิติดังกล่าวไม่ได้ระบุว่าคนจำนวนเท่าใดเป็นเจ้าของบัญชีเหล่านี้ แต่เชื่อว่าโดยปกติคนที่มีเงินฝากมาก ๆ เช่นนี้ คนหนึ่ง ๆ มักจะมีบัญชีเงินฝากมากกว่า ๑ บัญชี

สมมติว่าโดยเฉลี่ยมีคนละ ๒ บัญชี ก็จะมีพบว่าเจ้าของบัญชีทั้งหมดประมาณ ๓๕,๐๐๐ คน หรืออาจจะน้อยกว่านี้ ถ้าแต่ละคนหรือส่วนใหญ่มีมากกว่า ๒ บัญชี

ถ้าการประมาณการนี้ใกล้เคียงความจริงก็แปลว่า เงินฝากมากกว่า ๒ ใน ๕ ของทั้งประเทศอยู่ในมือของคนเพียง ๓๕,๐๐๐ คน หรือร้อยละ ๐.๐๖ ของประชากรทั้งประเทศเท่านั้น (ปี ๒๕๕๒ ประเทศไทยมีประชากร ๖๓,๓๙๖,๐๐๐ คน)

ข้อมูลนี้แสดงให้เห็นว่า เงินออมในธนาคารนั้นกระจุกตัวอยู่ในมือของคนกลุ่มเล็กๆ เท่านั้น

การเป็นเจ้าของทรัพย์สิน

การกระจายทรัพย์สินที่สำคัญ เช่น ที่ดิน ก็แสดงให้เห็นว่ามีความเหลื่อมล้ำอย่างมากในสังคมไทย

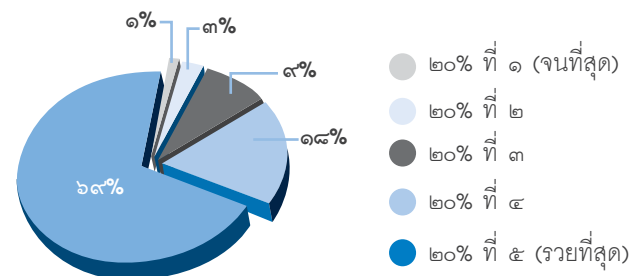
การวิเคราะห์ที่น่าร้องเกี่ยวกับการถือครองที่ดินใน ๘ จังหวัด พบว่า ผู้ถือครองที่ดินรายใหญ่ที่สุด ๕๐ รายแรก (ทั้งบุคคลและนิติบุคคล) ครอบครองที่ดินมากถึง ร้อยละ ๑๐ ของที่ดินในจังหวัดที่ทำการศึกษา ในบางจังหวัด ผู้ถือครองรายใหญ่ที่สุดมีที่ดินรวมนับหมื่นไร่

ทรัพย์สินครัวเรือนก็มีการกระจุกตัวสูงเช่นกัน ดอกเบี้ยให้เห็นถึงความเหลื่อมล้ำและช่องว่างระหว่างครัวเรือนที่ยากจนและครัวเรือนที่ร่ำรวย ซึ่งห่างไกลกันลิบลับ

ข้อมูลใน พ.ศ. ๒๕๔๙ แสดงให้เห็นว่า ร้อยละ ๖๙ ของทรัพย์สินทั่วประเทศอยู่ในความครอบครองของครัวเรือนที่รวยที่สุด ซึ่งมีเพียง ร้อยละ ๒๐ ของทั้งหมดเท่านั้น

ขณะที่ ร้อยละ ๒๐ ซึ่งเป็นครัวเรือนที่ยากจนที่สุดมีทรัพย์สินรวมกันเพียง ร้อยละ ๑ นั่นคือห่างกันถึง ๖๙ เท่า

ภาพที่ ๑ ความเหลื่อมล้ำของครัวเรือน จำแนกกลุ่มครัวเรือนตามฐานะ และการเป็นเจ้าของทรัพย์สิน พ.ศ. ๒๕๔๙



ที่มา : สร้างจากข้อมูลการสำรวจภาวะเศรษฐกิจและสังคมของครัวเรือน พ.ศ. ๒๕๔๙ ของสำนักงานสถิติแห่งชาติ

ความเหลื่อมล้ำในภาคธุรกิจ

การวิเคราะห์การผูกขาดและความเหลื่อมล้ำในภาคธุรกิจ โดย **ดร.เดือนเด่น นิคมบริรักษ์** แห่ง**สถาบันวิจัยเพื่อการพัฒนาประเทศไทย (TDRI)** พบว่า ทั้งกลุ่มบริษัทที่จดทะเบียนในตลาดหลักทรัพย์และกลุ่มบริษัทที่จดทะเบียนกับกรมพัฒนาธุรกิจการค้า กระทรวงพาณิชย์ (ซึ่งไม่ได้อยู่ในตลาดหลักทรัพย์) ต่างก็มีการกระจุกตัวของรายได้ในระดับที่สูงยิ่ง

เฉพาะกลุ่มบริษัทที่จดทะเบียนในตลาดหลักทรัพย์นั้น การวิเคราะห์ในช่วงเวลา ๕ ปี ระหว่าง พ.ศ. ๒๕๔๗ - ๒๕๕๑ พบว่า ค่าดัชนีความเหลื่อมล้ำในกลุ่มบริษัทเหล่านี้มีค่าสูงมาก คือ เท่ากับ ๐.๗๖ ใน พ.ศ. ๒๕๔๗ และเพิ่มเป็น ๐.๗๘ ใน พ.ศ. ๒๕๕๑ ค่าดัชนีความเหลื่อมล้ำสูงกว่าค่าความเหลื่อมล้ำรายได้ของประชากรทั้งประเทศในช่วงเวลาเดียวกัน ซึ่งอยู่ระหว่าง ๐.๔๙ - ๐.๕๑ (ซึ่งจัดว่าอยู่ในระดับสูงอยู่แล้ว)

ตารางที่ ๑ การกระจายรายได้ของบริษัทจดทะเบียนในตลาดหลักทรัพย์ จำแนกกลุ่มบริษัทตามระดับรายได้ ๕ กลุ่ม

กลุ่มบริษัทตามระดับรายได้	สัดส่วนรายได้ (ร้อยละ)				
	๒๕๔๗	๒๕๔๘	๒๕๔๙	๒๕๕๐	๒๕๕๑
บริษัททั้งหมด ๒๘๕ บริษัท	๑๐๐.๐๐	๑๐๐.๐๐	๑๐๐.๐๐	๑๐๐.๐๐	๑๐๐.๐๐
กลุ่ม ๒๐% รายสุด (บนสุด)	๘๑.๐๒	๘๒.๗๙	๘๔.๐๕	๘๔.๖๐	๘๖.๒๘
กลุ่ม ๖๐% กลาง (๓ กลุ่ม)	๑๘.๐๕	๑๖.๔๑	๑๕.๒๖	๑๔.๗๖	๑๓.๑๙
กลุ่ม ๒๐% จนสุด (ล่างสุด)	๐.๙๓	๐.๘๐	๐.๖๙	๐.๖๔	๐.๕๓
สัดส่วน กลุ่ม ๒๐% รายสุด ต่อกลุ่ม ๒๐% จนสุด (เท่า)	๘๘	๑๐๓	๑๒๑	๑๓๒	๑๖๒
ค่าสัมประสิทธิ์ จีนิ	๐.๗๖๑๗	๐.๗๗๘๘	๐.๗๘๐๐	๐.๗๖๙๖	๐.๗๘๖๔

ที่มา : ปรับจาก ตารางที่ ๒.๑ ของเดือนเด่น นิคมบริรักษ์, ๒๕๕๒

นอกจากนี้ยังได้พบว่า บริษัทจดทะเบียนในตลาดหลักทรัพย์ ร้อยละ ๒๐ ที่เป็นกลุ่มมีรายได้สูงสุด (กลุ่มบนสุด) นั้น มีรายได้รวมกันแล้วเกิน ร้อยละ ๘๐ ของรายได้รวมของบริษัทจดทะเบียนในตลาดหลักทรัพย์ทั้งหมด ขณะที่ ร้อยละ ๒๐ ของบริษัทที่เป็นกลุ่มรายได้ต่ำสุด (กลุ่มล่างสุด) มีรายได้รวมกันไม่ถึง ร้อยละ ๑ และบริษัทที่เหลืออีก ร้อยละ ๖๐ (๓ กลุ่มกลาง) มีรายได้รวมกันแล้วอยู่ระหว่าง ร้อยละ ๑๓-๑๘ เท่านั้น

ที่น่าวิตกคือความเหลื่อมล้ำมีแนวโน้มรุนแรงมากขึ้น ดังจะเห็นว่า ช่องห่างกันระหว่างบริษัทรวยในกลุ่มบนสุดกับบริษัทจนในกลุ่มล่างสุด เพิ่มขึ้นอย่างรวดเร็ว จาก ๘๘ เท่าในปี พ.ศ. ๒๕๔๗ เป็น ๑๖๒ เท่าในปี พ.ศ. ๒๕๕๑

ตารางที่ ๒ การกระจายรายได้ของบริษัทที่จดทะเบียนกับกรมพัฒนาธุรกิจการค้า จำแนกกลุ่มบริษัทเป็น ๑๐ กลุ่ม กลุ่มละเท่าๆ กัน ตามระดับรายได้

กลุ่มบริษัท	สัดส่วนรายได้ (ร้อยละ)		
	๒๕๔๘	๒๕๔๙	๒๕๕๐
บริษัททั้งหมด	๑๐๐.๐๐	๑๐๐.๐๐	๑๐๐.๐๐
กลุ่มรวยที่สุด (๑๐% แรก)	๘๕.๖๑	๘๖.๖๓	๘๙.๐๗
กลุ่มกลาง (๘๐% กลาง ๘ กลุ่ม)	๑๔.๓๘	๑๓.๓๖	๑๐.๙๒
กลุ่มจนที่สุด (๑๐% สุดท้าย)	๐.๐๑๑๑	๐.๐๐๘๐	๐.๐๐๗๐
สัดส่วนกลุ่มรวยที่สุด ๑๐% แรก ต่อ กลุ่มจนที่สุด ๑๐% สุดท้าย (เท่า)	๘,๔๗๖	๑๐,๘๒๘	๑๒,๗๒๔

ที่มา : ปรับจาก ตารางที่ ๒.๒ ของเดือนเด่น นิคมบริรักษ์, ๒๕๕๒

ในกลุ่มบริษัทที่จดทะเบียนกับกรมพัฒนาธุรกิจการค้า กระทรวงพาณิชย์ (บริษัทนอกตลาดหลักทรัพย์) สถานการณ์ความเหลื่อมล้ำยิ่งรุนแรงมากกว่ากลุ่มบริษัทจดทะเบียนในตลาดหลักทรัพย์เสียอีก

กล่าวคือ ระหว่าง พ.ศ. ๒๕๔๘-๒๕๕๐ บริษัท ร้อยละ ๑๐ ซึ่งเป็นกลุ่มที่มีรายได้สูงสุด มีส่วนแบ่งรายได้รวมกันคิดเป็นร้อยละ ๘๕.๖๑ ของรายได้บริษัทนอกตลาดหลักทรัพย์ ทั้งหมดใน พ.ศ. ๒๕๔๘ และเพิ่มขึ้นเป็น ร้อยละ ๘๙.๐๗ ใน พ.ศ. ๒๕๕๐ ขณะที่ ร้อยละ ๑๐ ที่มีรายได้ต่ำสุดมีส่วนแบ่งรายได้รวมกันเพียง ร้อยละ ๐.๐๑ ใน พ.ศ. ๒๕๔๘ และลดลงเป็น ๐.๐๐๗ ใน พ.ศ. ๒๕๕๐ ทำให้ช่วงห่างระหว่างกลุ่มที่มีรายได้ต่ำสุด (ในช่วงเวลา ๓ ปี ที่ทำการวิเคราะห์นี้) เพิ่มขึ้นจาก ๘,๔๗๖ เท่า เป็น ๑๒,๗๒๔ เท่า

สภาพเช่นนี้ต้องบอกว่าต่างกันราวฟ้ากับดิน

หลักฐานที่ชัดเจนอีกอย่างหนึ่งของความไม่เท่าเทียมในภาคธุรกิจ เห็นได้จาก **สาขาการค้าปลีก**

การขยายตัวอย่างรวดเร็วของห้างสรรพสินค้าและศูนย์การค้าใหญ่ ๆ บวกกับการเปิดกว้างให้บริษัทข้ามชาติเข้ามาดำเนินกิจการค้าปลีกภายในประเทศ ได้ก่อให้เกิดสถานการณ์วิกฤตที่กำหนดความเป็นความตายสำหรับผู้ค้าปลีกรายย่อย (ร้านโชห่วย) อย่างที่ไม่เคยเป็นมาก่อน

ร้านค้าย่อยที่ดำเนินการโดยคนในชุมชนมานานเหล่านี้ ต้องมาแข่งขันกับห้างใหญ่ที่มีพร้อมทั้งเงินทุน เทคโนโลยี การบริหารจัดการ เครดิต และเครือข่าย ทำให้ร้านค้าย่อยในชุมชนหมดอนาคต ที่ตายไปก็มีมาก และคาดว่าจำนวนร้านค้าขนาดเล็กที่เลิกกิจการไปจะมากขึ้นเรื่อย ๆ

การแข่งขันเสรีนั้นอาจฟังดูดี แต่ความจริงแล้วในการแข่งขันเสรีแบบทุนนิยม “ผู้ที่แข็งแกร่งกว่า” เท่านั้นคือผู้ที่ได้เปรียบและเป็นผู้ชนะ

ในที่สุดการแข่งขันที่ว่าเสรีนั้นก็นำไปสู่การผูกขาด แบบมือใครยาวสาวได้สาวเอา

การแข่งขันเสรีและการแข่งขันที่เป็นธรรมจึงไม่ใช่สิ่งเดียวกัน

ทรัพย์สินทางวัฒนธรรม และสิ่งแวดล้อมถูกทำลาย

เนื่องจากอุดมการณ์ทุนนิยมให้ความสำคัญอย่างมากแก่ทุน ในฐานะปัจจัยการผลิตเพื่อทำกำไร ดังนั้นจึงมีแนวโน้มสูงที่ ทุนนิยมจะก่อให้เกิดผลกระทบต่อทรัพย์สินทางวัฒนธรรมและสิ่งแวดล้อม ซึ่งเกี่ยวข้องอย่างใกล้ชิดกับการผลิต

ประการแรก ทุนนิยมมักให้คุณค่าหรือความสำคัญไม่มากนักแก่ทรัพย์สินทางวัฒนธรรมที่แปลงเป็นทุนเพื่อการผลิตโดยตรงได้ยาก เช่น ป่า ทะเล ดิน ภูเขา ฯลฯ สิ่งเหล่านั้นจึงมีแนวโน้มที่จะถูกใช้อย่างสิ้นเปลือง หรือมีละเลยที่จะไม่ได้รับการเอาใจใส่ที่จะเกิดความเสียหายเพียงใดในกระบวนการผลิต

แต่สำหรับทรัพย์สินทางวัฒนธรรมที่สามารถนำมาเป็นทุนทำการผลิตได้โดยตรง ทุนนิยมจะให้คุณค่ามาก เช่น ต้นไม้ (ทำเฟอร์นิเจอร์ได้) ป่าชายเลน (แปลงเป็นฟาร์มเลี้ยงกุ้งได้) แร่ (ถลุงทำอะไหล่ฯ ได้หลายอย่าง) หิน (เป็นวัสดุก่อสร้างได้) ฯลฯ

เมื่อเป็นเช่นนั้นทรัพย์สินทางวัฒนธรรมเหล่านั้นก็จะถูกนำมาใช้มากขึ้น ร้อยหรือลงอย่างรวดเร็ว สรุปลแล้วไม่ว่าจะเป็นทรัพย์สินทางวัฒนธรรม ทุนนิยมให้คุณค่ามากหรือให้คุณค่าน้อย ผลก็ไม่ต่างกัน

นั่นคือมีโอกาสที่จะได้รับผลกระทบจากทุนนิยมในเชิงลบมากกว่าบวก

ประการที่สอง การมุ่งกำไรสูงสุดมีแนวโน้มที่จะทำให้อัตราการผลิตลดลงเลยความสำคัญของสิ่งอื่นนอกเหนือจากกำไร เช่น สิ่งแวดล้อม เป็นต้น ในระยะยาวจึงหนีไม่พ้นปัญหาสิ่งแวดล้อม ดังที่เกิดขึ้นในประเทศอุตสาหกรรมโดยทั่วไป

นอกจากนี้ในยุคที่โลกไร้พรมแดนอย่างเช่นทุกวันนี้ การมุ่งกำไรภายใต้ระบบทุนนิยมยังทำให้เกิดการเคลื่อนย้ายทรัพย์สินทางวัฒนธรรมจากประเทศที่คนมีกำลังซื้อต่ำ ซึ่งส่วนมากคือประเทศยากจน ไปสู่ประเทศที่มีกำลังซื้อสูง ซึ่งส่วนมากคือประเทศร่ำรวย เพื่อทำกำไรสูงสุด การทำเช่นนั้นเท่ากับเป็นการ “ดูด” เอาทรัพย์สินทางวัฒนธรรมจากประเทศยากจนไปสนองความต้องการของประเทศร่ำรวย ซึ่งไม่เป็นธรรม

ประสบการณ์ของประเทศไทยชี้ให้เห็นว่า การพัฒนาเศรษฐกิจตามแนวทางทุนนิยมในช่วงเวลาที่ผ่านมา มีส่วนทำให้ทรัพย์สินทางวัฒนธรรมชาติถูกทำลายและสิ่งแวดล้อมเสียหายไปมากกว่าที่คนทั่วไปคาดคิด

ทรัพย์สินทางวัฒนธรรมชาติ เช่น ป่าไม้ ดิน น้ำ และแร่ต่าง ๆ ถูกนำมาเร่งผลิต ไม่ใช่เพื่อปากท้องของประชาชนที่เพิ่มจำนวนขึ้นอย่างเดียวนั่น แต่เพื่อสร้างผลประโยชน์ส่วนเกิน (กำไร) และความมั่งคั่ง ทั้งในส่วนของบุคคลและของชาติโดยรวม

ปริมาณทรัพยากรธรรมชาติที่ลดลงและสิ่งแวดล้อมที่เสียหายไปนั้น ส่วนหนึ่งเกิดจากความต้องการที่จะมีกินมีใช้ของประชาชนที่เพิ่มจำนวนขึ้นอย่างรวดเร็ว ตั้งแต่หลังสงครามโลกครั้งที่ ๒ เป็นต้นมา แต่นั่นไม่ใช่ตัวการสำคัญที่ทำให้ผืนป่าจำนวนมหาศาลของประเทศลดลงอย่างน่าวิตก ไม่ใช่สาเหตุหลักที่ทำให้แม่น้ำหลายสายเน่าเสีย และไม่ใช่สาเหตุหลักของมลภาวะทางสิ่งแวดล้อมที่คุกคามชีวิตผู้คนและชุมชนจำนวนมากอยู่ในปัจจุบัน

เบื้องหลังของปัญหาทั้งหมดนี้คือ การพัฒนาเศรษฐกิจในระบบทุนนิยมภายใต้ต้นนโยบายและบรรยากาศทางการเมืองที่ไม่เป็นประชาธิปไตย ไม่โปร่งใส ประชาชนไม่มีส่วนร่วม และเอื้อต่อการผูกขาดตักตวงของคนกลุ่มน้อย

กล่าวเฉพาะกรณีป่าไม้ การศึกษาจำนวนมากทั้งในระดับโลกและในระดับประเทศ ชี้ให้เห็นว่า พื้นที่ป่าไม้ที่ลดลงเนื่องจากประชากรที่เพิ่มขึ้นในช่วงหลายสิบปีที่ผ่านมา ไม่ใช่สาเหตุสำคัญที่สุดที่ทำให้ผืนป่า รวมทั้งสัตว์ป่าและพันธุ์พืชหลายชนิด ร่อยหรอไปอย่างน่าวิตก

ถ้ามีการจัดการที่ดี ความสูญเสียเพราะถูกชาวบ้านบุกรุกเพื่อทำกินก็ไม่รวดเร็วและรุนแรงเท่ากับการตัดไม้ทำลายป่าเพื่อการพาณิชย์ โดยนายทุนที่ผูกขาดทั้งโดยวิธีถูกกฎหมาย (มีสัมปทาน) และไม่ถูกกฎหมาย (ใช้อิทธิพล) และไม่รุนแรงเท่ากับการสร้างโครงสร้างพื้นฐานขนาดใหญ่ เช่น เขื่อนและถนนไฮเวย์ ซึ่งล้วนแต่มีเป้าหมายเพื่อสนับสนุนอุตสาหกรรมและการเกษตรเชิงพาณิชย์เป็นหลัก

ส่วนผลกระทบต่อสิ่งแวดล้อมนั้น ส่วนหนึ่งเป็นความเสื่อมโทรมของธรรมชาติ เช่น ป่าไม้ ชายฝั่งทะเลและแม่น้ำ ลำคลอง อันเนื่องมาจากการถูกใช้จนเกินขนาดหรือไม่ใส่ใจว่าจะเกิดความเสียหาย อีกส่วนหนึ่งเป็นปัญหามลพิษที่เกิดจากการปล่อยของเสียจากโรงงานอุตสาหกรรม เช่น น้ำเสีย ขยะปนเปื้อน หรืออากาศที่เป็นพิษ

มลพิษจากอุตสาหกรรมนั้นมีผลกระทบต่อผู้คน และชุมชน โดยเฉพาะชุมชนรอบ ๆ นิคมอุตสาหกรรมหลายแห่ง ดังที่มีข่าวปรากฏอยู่เนือง ๆ ในช่วง ๑๐-๒๐ ปีที่ผ่านมา

ถ้าสุดคือกรณีมาบตาพุด ซึ่งจะเป็นบทพิสูจน์ว่า ที่สุดแล้ว ความสมดุลระหว่างความเติบโตทางเศรษฐกิจกับประเด็นเรื่อง สิ่งแวดล้อมและสุขภาพของชุมชน จะเกิดขึ้นได้หรือไม่ใน กระบวนการพัฒนาภายใต้ระบบทุนนิยม

สถาบันวิจัยเพื่อการพัฒนาประเทศไทย (TDRI) ได้ศึกษาความรุนแรงของปัญหาทรัพยากรธรรมชาติและสิ่งแวดล้อมที่เสียหาย (รายงาน ในปี พ.ศ. ๒๕๔๙) โดยใช้วิธีประเมิน ๒ แบบ คือ

แบบที่หนึ่ง ประเมินจากมูลค่าความเสียหายที่เกิดขึ้นกับทรัพยากร หรือกับสิ่งแวดล้อมในช่วงเวลา ๕ ปี ระหว่าง พ.ศ. ๒๕๔๒-๒๕๔๖

แบบที่สอง ประเมินจากการสำรวจทัศนคติของประชาชน ผลการศึกษาพบว่า มีปัญหาทรัพยากรและสิ่งแวดล้อม ๑๒ เรื่อง ที่มีความรุนแรงสูงมาก ในจำนวนนี้ ที่สำคัญที่สุด ๕ อันดับแรกคือ (๑) ปัญหาทรัพยากรป่าไม้ (๒) ปัญหาทรัพยากรน้ำ (๓) ปัญหาทรัพยากรดินและการใช้ที่ดิน (๔) มลพิษจากขยะ และ (๕) มลพิษทางอากาศ

แม้ว่าลำดับความสำคัญของปัญหาที่ได้จากการวัดมูลค่าความเสียหายโดยตรง (วิธีที่ ๑) กับที่ได้จากการสำรวจความคิดเห็นของประชาชน (วิธีที่ ๒) จะไม่ตรงกันหมดทุกเรื่อง แต่โดยรวมแล้วก็มีความสอดคล้องกัน

ที่น่าวิตกคือ เมื่อคำนวณออกมาเป็นตัวเงินความเสียหาย เฉพาะช่วง ๕ ปีที่ทำการศึกษานี้ (พ.ศ. ๒๕๔๒ - ๒๕๔๖) สำหรับ ปัญหาแต่ละอย่างนั้นมีมูลค่ามหาศาล

- ความเสียหายจากการที่ป่าไม้ถูกทำลายมีมูลค่าสูงสุด คือ เฉลี่ย ๘๐,๘๑๓ ล้านบาท/ปี
- ความเสียหายต่อดินและการใช้ที่ดิน (๗,๔๗๗ ล้านบาท/ปี)
- ความเสียหายต่อทรัพยากรน้ำ (๖,๔๔๓ ล้านบาท/ปี)
- ความเสียหายเพราะมลพิษทางอากาศ (๕,๘๖๖ ล้านบาท/ปี)
- ความเสียหายเนื่องจากขยะ (๔,๗๘๗ ล้านบาท/ปี)

ทั้งนี้ ยังไม่รวมความเสียหายที่วัดเป็นตัวเงินไม่ได้ เช่น ปัญหาสังคม ความขัดแย้ง และความล่มสลายของชุมชน แต่ เฉพาะมูลค่าความเสียหายที่เป็นเงินอย่างเดียวก็เป็นหลักฐานที่ยืนยันได้ชัดเจนว่า การพัฒนาที่ไม่สมดุลภายใต้อุดมการณ์ทุนนิยมนั้น มีราคาที่สูงคมต้องจ่ายสูงมาก

เรื่องนี้ควรจะเป็นบทเรียนให้สังคมได้สำนึกกว่า ความเติบโตจากทางเศรษฐกิจนั้นมีสิ่งที่สูงคมต้องเสียไปด้วยเสมอ สิ่งที่เสียไปนั้น บางอย่างเป็นเรื่องยากยิ่งที่จะสร้างขึ้นมาทดแทน

ขณะที่บางอย่างเมื่อหมดแล้วก็หมดเลย



คุณหิยมกับวิกฤตชุมชน "สังคมเสียศูนย์"

ปัจจุบันทุนนิยมได้รุกคืบเข้าไปถึงทุกซอกทุกมุมของสังคม ไม่ว่าจะเป็นในชุมชน ในครัวเรือน หรือสถาบันทางสังคมในระดับสูงขึ้นไป เช่น สถาบันศาสนาและสถาบันการศึกษา ทั้งในเมืองและในชนบท ทำให้การผลิตและวิถีชีวิตของคนเปลี่ยนไป

จากที่เคยอิงอยู่กับความสัมพันธ์ทางสังคมและจารีตประเพณี เช่น เครือญาติ ความเป็นเพื่อนบ้านเดียวกัน และความเชื่อทางศาสนา ได้เปลี่ยนไปสู่รูปแบบใหม่ที่ยึดความมีเหตุมีผลเชิงโลกียนิยม (secular rationality) และกฎเกณฑ์ที่ให้ความสำคัญแก่เรื่องสิทธิและความเสมอภาคระหว่างปัจเจกชนเป็นที่ตั้ง

ความสัมพันธ์ทางการผลิตแบบใหม่นี้ ได้กลายเป็นสิ่งที่มีอิทธิพลกำหนดความสัมพันธ์ระหว่างผู้คนในชุมชน ทำให้กลายเป็นหน่วยที่มีความเป็นปัจเจกสูง การพึ่งพาเกื้อกูลและการร่วมมือกัน บนฐานของความสัมพันธ์ทางสังคมมีน้อยลง ความมั่นคงในชีวิตขึ้นอยู่กับความเป็นเจ้าของปัจจัยการผลิต และความสามารถในการสะสมความมั่งคั่งทางวัตถุ

อาจกล่าวได้ว่า ระบบทุนนิยมนั้นเอาปัจเจกชนเป็นศูนย์กลาง ไม่ได้เอาชุมชนและสังคมเป็นศูนย์กลาง

ชุมชนในระบบทุนนิยมจึงมักเป็นชุมชนที่ **"เสียศูนย์"** ภายใต้ระบบการผลิตแบบทุนนิยมที่มีตลาดและการแข่งขันเป็นกลไกสำคัญในปัจจุบัน แม้ครัวเรือนเกษตรกรรายเล็ก รายน้อยในชนบทจะยังคงทำการผลิตในไร่นาของตนต่อไป แต่เป้าหมายและกระบวนการผลิตได้เปลี่ยนไปมาก

แทนการผลิตเพื่อกินเพื่อใช้ในครัวเรือน เกษตรกรผู้ผลิตขนาดเล็กจำนวนมากที่หันมาผลิตเพื่อสนองความต้องการของตลาด หรือผลิตสิ่งที่ตลาดกำหนด จึงพึ่งตลาดมากขึ้น ๆ

แต่การพึ่งตลาดหมายถึง การเข้าไปสู่ระบบการแข่งขัน ซึ่งคนในชนบทส่วนใหญ่ยังไม่คุ้นเคย ถึงแม้จะคุ้นเคย การแข่งขันก็คือเกมที่ผู้แข็งแกร่งกว่าเท่านั้นที่อยู่รอด

ในระยะยาวเกษตรกรจำนวนหนึ่งที่ไม่อาจจะสู้ได้ในการแข่งขัน กลายเป็นผู้ผลิตที่ไม่มีความมั่นคง สูญเสียปัจจัยการผลิตคือที่ดิน กลายเป็นกรรมกรขายแรงงานในภาคเกษตร หรือไม่มีในภาคอุตสาหกรรมและบริการ

สภาพเช่นนี้ทำให้ชุมชนชนบทโดยรวมอ่อนแอลง เพราะฐานเดิมที่มีกรพึ่งพาเกื้อกูลกันทางสังคม ถูกอุดมการณ์ทุนนิยมทำให้อ่อนแรงลงไป

๕๒ ฝ่าวิกฤต "ความเป็นธรรม" นำสังคมสู่สุขภาวะ



ความอ่อนแอของชุมชนในชนบทจะเห็นได้ชัดในระดับ
ครัวเรือน

เมื่อการขยายตัวในภาคอุตสาหกรรมต้องการแรงงานราคา
ถูก ทำให้แรงงานหลักของครัวเรือนในชนบทหลังไหลเข้าสู่โรงงาน
ทิ้งญาติผู้สูงอายุและเด็ก ๆ ไว้เบื้องหลัง ครัวเรือนที่ประกอบด้วย
“สมาชิกข้ามรุ่น” (คนแก่กับหลานวัยเด็ก) เช่นนี้มีความเปราะ
บางและไม่มั่นคงในแทบทุกด้าน และกำลังมีจำนวนมากขึ้นใน
ชนบทปัจจุบัน นี่เป็นวิกฤตอย่างหนึ่งในยุคทุนนิยม

ส่วนสถาบันศาสนาและสถาบันการศึกษานั้นก็ดูเหมือนว่า
ได้ถูกทุนนิยมครอบงำไปแล้ว

สถาบันทั้งสองนี้ นอกจากจะได้สูญเสียความเป็นผู้นำทาง
ปัญญาและจิตวิญญาณ ที่คอยให้สติและชี้ทางที่ถูกต้องในการที่
คนและสังคมจะดำรงอยู่โดยไม่ตกเป็นเหยื่อของระบบทุนนิยม
แล้ว ในหลายกรณียังมีส่วนหนุนเสริมอุดมการณ์หลักของ
ทุนนิยมให้เข้มแข็งยิ่งขึ้นไปอีก ไม่มากก็น้อย

อาจกล่าวได้ว่า นี่เป็นวิกฤตทางปัญญาและจิตวิญญาณ
ของสังคม ภายใต้กระแสทุนนิยม

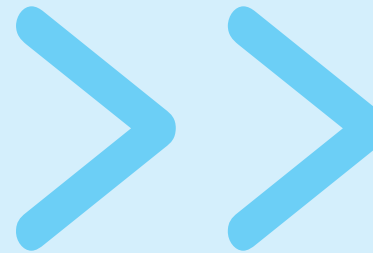
ศาสตราจารย์นายแพทย์ประเวศ วะสี

เราต้องเอาชีวิต เอาคน เอาชุมชน เป็นตัวตั้ง เพราะชีวิตคน และชุมชนมันจะเชื่อมโยงเอาทุกอย่างเข้ามาให้สมดุลกัน

วิกฤตที่เกิดขึ้นนั้นก็เพราะมันขาดดุลยภาพ ระหว่าง กาย ใจ สังคม สิ่งแวดล้อม เศรษฐกิจ การเมือง อะไรที่เสียดุลยภาพมันก็ไม่สบาย ร่างกายเราถ้าสมดุลดีเราก็รู้สึกสบาย เป็นปกติ และมีความยั่งยืน แต่ถ้าเสียดุลยภาพก็เกิดวิกฤต ดังนั้นวิถีการพัฒนาต่อไปนี่ต้องเป็นวิถีดุลยภาพเท่านั้น

ตอนนี้วิถีดุลยภาพกำลังเกิดขึ้น เรื่องเศรษฐกิจนี้เห็นชัด เศรษฐกิจชุมชน เศรษฐกิจพอเพียงกำลังเกิดขึ้น ชาวบ้านเป็นหมื่น ๆ ในขณะนี้ได้ค้นพบวิถีดุลยภาพและชีวิตของพวกเขากำลังดีขึ้น

อย่างผู้ใหญ่บุญลย์ เข้มเฉลิมนั้น ตอนแรกปลูกแต่มันสำปะหลังอย่างเดียว และหนี้เยอะ ตอนหลังพลิกกลับ เปลี่ยนมาปลูกหลายอย่าง ความสมดุลกลับมา อาหารมีพอกิน ป่าไม้ก็กลับมาเวลาก็มีเหลือ คนในชุมชนมีเวลามากขึ้น ใจเย็นขึ้น ความรุนแรงลดลง



ไอน์สไตน์เคยพูดไว้ว่า “เราจำเป็นต้องเปลี่ยนวิธีคิดใหม่โดยสิ้นเชิง ถ้าจะให้มนุษยชาติอยู่รอดได้”

ในเรื่องทุนนิยมนั้น ที่ดีกว่าคือ conscious capitalism ทุนนิยมที่มีหัวใจ มีจิตสำนึก

ในวิกฤตนั้นมันไม่มีทางอื่นนอกจากปฏิวัติจิตสำนึก คือต้องเจริญสติ เพราะเจริญสติแล้วมันเป็นสุข ไม่ต้องเสพมาก ทุกอย่างมันดีขึ้นหมด

จิตใจดีขึ้น สุขภาพดีขึ้น ความสัมพันธ์ดีขึ้น ความสุขก็มากขึ้น

เก็บสาระจากการสัมภาษณ์ ๒๗ ธันวาคม ๒๕๕๒

คุณหิยมกับคุณค่าความเป็นมนุษย์ และศีลธรรมจริยธรรม

ศักดิ์ศรีความเป็นมนุษย์ถูกลดทอน

ประการแรก การที่ทุนนิยมมองว่าคนเป็นส่วนหนึ่งของปัจจัยการผลิต (แรงงาน) นั้น ทำให้ศักดิ์ศรีและคุณค่าความเป็นมนุษย์ถูกลดทอนลงมาเท่ากับปัจจัยการผลิตอย่างอื่น (เช่น ทุนหรือวัตถุดิบ)

นั่นหมายความว่า คุณค่าและคุณภาพของคนขึ้นอยู่กับความสามารถในการผลิตเป็นหลัก

ทักษะเช่นนี้นำไปสู่ประเด็นคำถามเกี่ยวกับชีวิตมากมาย เช่น ชีวิตคืออะไร อะไรคือความหมายของการมีชีวิตอยู่ และมนุษย์ควรมีชีวิตอยู่เพื่อจุดมุ่งหมายใด ฯลฯ

คำถามทำนองนี้คือประเด็นที่ผู้นำศาสนาและนักคิดคนสำคัญ ๆ ของโลกได้คิดค้นและทดลองจนพบสังฆธรรมอันเป็นแนวทางการดำรงชีวิตที่มีค่ามีความหมาย และที่จะพาให้ข้ามพ้นเรื่องของการผลิตทางวัตถุไปสู่การผลิตความดีงาม เพื่อบรรลุถึงความสุขสงบที่ยั่งยืน

แต่ทุนนิยมมีแนวโน้มที่จะลดทอนคุณค่าและความหมายของความเป็นมนุษย์ในด้านที่สำคัญนี้ลง

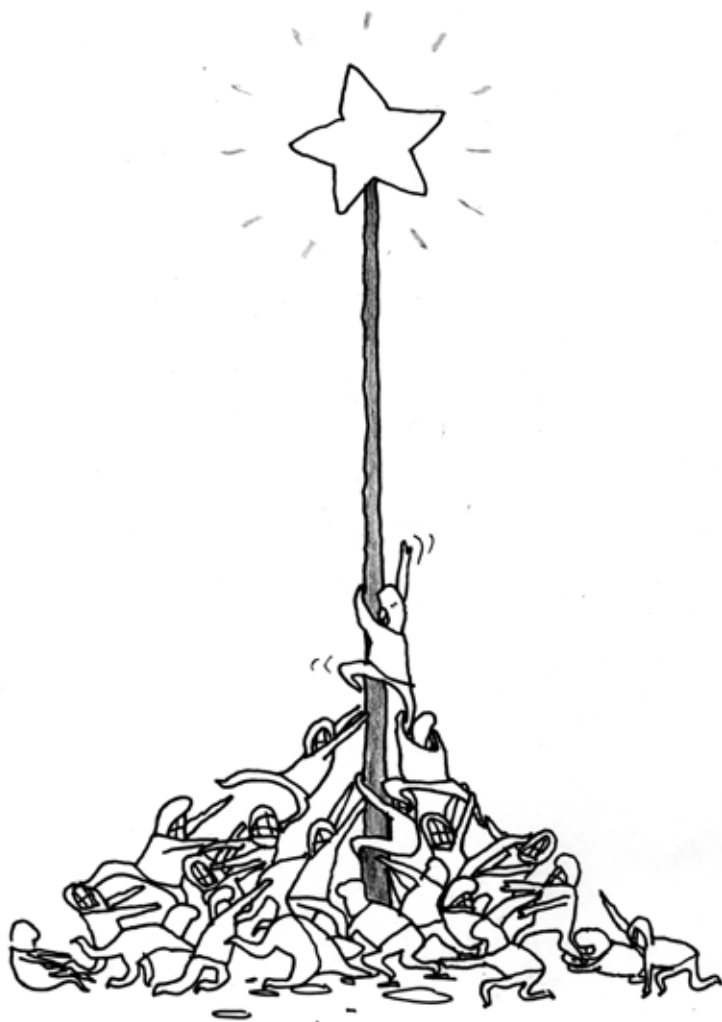
ประการที่สอง เนื่องจากทุนนิยมมองว่า คนเป็นลูกค้า (ผู้บริโภคร) ดังนั้น คุณค่าของคนจึงอยู่ที่การเป็นลูกค้าหรือผู้บริโภครที่ดี เพื่อที่ผู้ผลิตจะได้ขายสินค้าและทำกำไร

ทุนนิยมส่งเสริมและกระตุ้นให้คนรู้สึกว่าเป็น “พร่อง” ดังนั้นจึงต้องเติมเต็มด้วยการบริโภครอยู่ตลอดเวลา แม้จะไม่จำเป็นก็ตาม

สภาพเช่นนี้ชักนำไปเกิด “วัฒนธรรมบริโภครนิยม”

ทุนนิยมก็สนใจเฉพาะที่จะให้คนบริโภครมาก ๆ เท่านั้น ไม่สนใจว่าเมื่อบริโภครแล้วอะไรจะตามมา เว้นเสียแต่ว่าสิ่งนั้นจะสามารถเอามาทำกำไรได้อีกต่อหนึ่ง

ดังเช่นการผลิตอาหารที่มีรสชาติและสีสรรล่อใจให้คนบริโภคร ซึ่งมีอยู่มากมายในปัจจุบัน เมื่อคนบริโภครกันมาก ๆ จนเกิดปัญหาโรคอ้วนแล้ว ความอ้วนนั้นเองก็ถูกทุนนิยมทำให้เป็น “สินค้า” เพื่อแสวงกำไร (ด้วยการขายผลิตภัณฑ์อื่น ๆ) ได้อีกต่อหนึ่ง



ในแง่ที่กล่าวมานี้ ศักดิ์ศรีความเป็นมนุษย์ย่อมถูกลดทอน
ลงมาเป็นเพียงผู้บริโภคน ไม่ใช่คนผู้ใฝ่ความดีงาม เช่น มิตรไมตรี
ความรักและความเมตตาอารีต่อเพื่อนมนุษย์ เป็นต้น

วัฒนธรรมบริโภคนิยมทำให้คนติดยึดอยู่กับการเสพ
สิ่งบำเรอและให้คุณค่าการเสพเช่นนั้นมากกว่าสิ่งอื่น

คนจำนวนมากที่ตกเป็นทาสของบริโภคนิยมจึงบูชาการ
บริโภคเสมือนว่าเป็นพระเจ้า ยอมสละได้แม้ศักดิ์ศรีของตนเอง
เพื่อขอให้ได้บริโภคตามที่ใจปรารถนา

ดังกรณีวัยรุ่นที่ขายตัวเพื่อแลกเงินไปซื้อกระเป๋าถือราคา
แพงบางยี่ห้อ

หรือกรณีอาม่าเศรษฐีนี้ประกาศยอมจ่ายเงินหลายล้าน
เพียงเพื่อให้หลานรักได้อุ้มลูกหมีแพนด้าสักครั้ง เป็นต้น

ศีลธรรมจริยธรรมทุกสหัสยุค

ทุนนิยมมองว่าทุกสิ่งทุกอย่างมี “ราคา” หรือสามารถทำให้เป็นสินค้าเพื่อแสวงกำไรได้

ทักษะเช่นนี้นำไปสู่การมองว่า ทุกสิ่งทุกอย่างจะได้มาก็ด้วยการซื้อด้วยเงิน

ในสังคมที่เน้น “ราคา” เช่นนี้ “เงินคือพระเจ้า” ที่มีอำนาจมาก ในหลายกรณีมีอำนาจมากกว่าคุณธรรมและความดีงาม อย่างเช่น ความร่วมมือ การให้โดยไม่หวังสิ่งตอบแทน ความรัก และการเกื้อกูลกันของคนในชุมชน

ในสังคมเช่นนี้มีโอกาสสูงที่ศีลธรรมจริยธรรมจะถูกกละเลย

หัวใจของทุนนิยมคือ การแสวงกำไรโดยอาศัยกลไกตลาดที่มีการแข่งขันเสรี ซึ่งกำลังมาแรงในโลกปัจจุบัน แต่ในการแข่งขันนั้นผู้ที่อ่อนแอกว่า ซึ่งบังเอิญเป็นคนส่วนใหญ่ในสังคมจะเป็นผู้แพ้ และผู้แพ้มักจะถูกคัดออก ผู้อยู่รอดหรือที่จะเติบโตต่อไปได้คือผู้ที่แข็งแกร่งกว่าเท่านั้น

การแข่งขันเช่นนี้แม้จะเรียกกันว่า “เสรี” แต่ก็ไม่ใช่อการแข่งขันที่เป็นธรรม เพราะในข้อเท็จจริงนั้น ผู้ที่แข็งแกร่งกว่าทั้งในทางทรัพยากรและอำนาจเป็นผู้ได้เปรียบ และผู้ที่อยู่ในสนามแข่งขันก็มักจะใช้กลยุทธ์สารพัดเพื่อเอาชนะคู่แข่ง และเพื่อผลประโยชน์ของตนเป็นหลัก กลยุทธ์เหล่านั้นไม่จำเป็นต้องสอดคล้องกับหลักศีลธรรมจริยธรรมเลยก็ได้

ในแง่ศีลธรรมจริยธรรมจึงมักถูกกละเลย

การแข่งขันที่ไม่เป็นธรรมและละเลยศีลธรรมเช่นนี้เกิดขึ้นทั้งในระดับประเทศและในระดับนานาชาติ ดังจะเห็นได้จากกรณีที่ประเทศมหาอำนาจทางเศรษฐกิจบางประเทศใช้เวทีองค์การการค้าโลกเอาเปรียบประเทศกำลังพัฒนาและประเทศยากจนอื่น ๆ ในการแข่งขันทางการค้า โดยอาศัยสิทธิบัตรที่ให้อำนาจผูกขาดเกินสมควร เป็นต้น

นอกจากนี้ หลักการของทุนนิยมในเรื่องการแสวงกำไร การแข่งขัน และตลาดเสรี ยังมีแนวโน้มทำให้คนมุ่งเอาแต่ประโยชน์ตนเป็นที่ตั้ง ละเลยประโยชน์ผู้อื่นและส่วนรวม

ทัศนคติเช่นนี้คือเนื้อแท้ของ “ปัจเจกนิยม” (individualism) ที่ถือคติว่า ประโยชน์ตนต้องมาก่อนประโยชน์คนอื่นมาทีหลัง

ในสังคมที่สมาทานทุนนิยม คนจึงมักจะมี “ความเป็นปัจเจก” สูง เพราะปัจเจกนิยมในสังคมเช่นนี้ทำให้คนเอาตัวรอดได้ดีกว่า เช่น ทำให้เป็นคนเข้มแข็ง เป็นอิสระ และชวนขวยพึ่งตนเองได้

แต่ปัจเจกนิยมก็มีด้านที่ไม่ดี ตรงที่ไม่ส่งเสริมความสัมพันธ์เชิงเกื้อกูล ซึ่งเป็นคุณธรรมสำคัญที่ยึดเหนี่ยวคนในกลุ่มและในชุมชน และเป็นคุณธรรมที่ดีในสังคมมาแต่ดั้งเดิม

คุณหิยมกับวิกฤตสุขภาพ



- ทุนนิยมทำให้เกิดปัญหาสุขภาพได้ ๓ ทาง
- ทางที่หนึ่ง** ทุนนิยมมีแนวโน้มส่งเสริมการบริโภคที่ไม่เหมาะสม และทำให้เกิดวัฒนธรรม “บริโภคนิยม” (consumerism) ที่นำไปสู่ปัญหาสุขภาพได้
 - ทางที่สอง** ทุนนิยมมีแนวโน้มทำให้เรื่องของสุขภาพและระบบบริการสุขภาพเป็นสินค้าเพื่อแสวงกำไรมากเกินไป และ
 - ทางที่สาม** ทุนนิยมทำให้คนไม่เท่าเทียมกันทางเศรษฐกิจและสังคม อันเป็นสาเหตุสำคัญอย่างหนึ่งที่น่าไปสู่ปัญหาสุขภาพของประชาชน

ข้อหลังนี้เป็นเรื่องที่ค่อนข้างละเอียดลึกซึ้งตั้งแต่สังคมแทบไม่ได้ตระหนักถึง

บริโภคนิยม

ปัญหาสุขภาพเนื่องจากการบริโภคไม่เหมาะสมกำลังเป็นประเด็นใหญ่อย่างหนึ่งในโลกปัจจุบัน ไม่เฉพาะแต่ประเทศกำลังพัฒนาเท่านั้น แม้แต่ประเทศที่พัฒนาแล้วโดยทั่วไปก็ประสบปัญหานี้ด้วย

ปัญหาการบริโภคในสังคมทุนนิยมนั้น ส่วนหนึ่งเป็นเรื่องของการไม่มีอะไรจะกิน (เพราะจน) แต่อีกส่วนหนึ่งเป็นเรื่องของการมีกินแต่ “กินไม่เป็น”

ทุนนิยมมีส่วนต้องรับผิดชอบปัญหานี้ ไม่มากนักน้อย

ทุกวันนี้ความก้าวหน้าทางอุตสาหกรรมทำให้การผลิตอาหารหลากหลายชนิด ที่มีสีสังและรสชาติชวนบริโภค ข้อน่าเสียดายคือ อาหารหลายอย่างที่ผลิตออกมานั้นไม่ใช่สิ่งจำเป็น และไม่มีประโยชน์ต่อสุขภาพ หลายอย่างเป็นเพียง “อาหารขยะ” (junk food) แต่ผู้ผลิตและผู้ขายก็ทำให้เห็นเป็นของดี ถึงขนาดเป็นสัญลักษณ์ของการเป็นผู้บริโภคที่ “มีระดับ” ก็มีไม่น้อย ผลคือทำให้เกิดค่านิยมและพฤติกรรมกรบริโภคที่ไม่ส่งเสริมสุขภาพ โดยเฉพาะในเด็ก เยาวชน และคนรุ่นใหม่

พฤติกรรมกรบริโภคเช่นนี้ ที่เห็นได้ชัดคือการบริโภคอาหารที่มีรสหวานและมีไขมันมากเกินไป อาหารที่ไม่จำเป็นต่อสุขภาพร่างกาย เครื่องดื่มประเภทน้ำอัดลมและเครื่องดื่มที่มีแอลกอฮอล์ รวมทั้งการสูบบุหรี่และการใช้สารเสพติดหลายชนิด

เพียงเพื่อกระตุ้นร่างกายหรือเพื่อความสนุกสนานชั่วเวลาอันสั้นเท่านั้น

วัฒนธรรมบริโภคนิยม เมื่อบวกกับวิถีชีวิตที่ไม่ส่งเสริมการออกกำลังกายแล้ว ทำให้คนจำนวนมากในปัจจุบันประสบปัญหาภาวะน้ำหนักเกินและมีไขมันในเลือดสูง ซึ่งเป็นสาเหตุของการเจ็บป่วยหลายชนิด เช่น โรคเบาหวาน ความดันโลหิตสูง และโรคหัวใจ ความเจ็บป่วยเหล่านี้ นอกจากเป็นสาเหตุการตายที่สำคัญในปัจจุบันแล้ว ยังทำให้สิ้นเปลืองค่าใช้จ่ายของครอบครัวและงบประมาณของรัฐด้วย

บริโภคนิยมนี้ทำให้คนรู้สึกที่ตัวเอง “พ่อง” หรือมีเงินนั้นก็ “ดีไม่พอ” อยู่ตลอดเวลา ดังนั้นจึงมีแนวโน้มจะทำให้สิ่งปกติหลายอย่างที่เราเป็นและเป็นผู้แล้วโดยธรรมชาติ กลายเป็นปัญหาที่ต้องได้รับการบำบัด เสมือนว่า “เป็นโรค” อย่างหนึ่ง

ทุกวันนี้ตลาดในระบบทุนนิยมมีอำนาจมากพอที่จะทำให้คนที่มีความรูปร่างและสุขภาพปกติจำนวนมากน้อย รู้สึกเหมือนว่ามี “ความเจ็บป่วย” ที่ต้องได้รับการบำบัด เช่น ผิวกายที่คล้ำโดยธรรมชาติ ผิวขาว เรือนร่างไม่ดงาม หรือแม้กระทั่งความแก่ตามสภาพธรรมชาติของสังขารร่างกาย ก็ถูกทำให้รู้สึกที่ต้องได้รับการบำบัดรักษา (ด้วยผลิตภัณฑ์ที่ทันสมัยหรือโดยผู้เชี่ยวชาญเฉพาะทาง) ทั้งที่สิ่งเหล่านั้นไม่เกี่ยวข้องกับความเจ็บป่วยเลย

นี่คือ “โรคบริโภคนิยม” ที่ดูเหมือนจะทวีความรุนแรงมากขึ้นในปัจจุบัน

เมื่อ “วิกฤตทุนนิยม” ถล่มสังคมไทย ๖๗

สุขภาพเป็นสินค้า

ผลกระทบอีกอย่างหนึ่งของทุนนิยมต่อสุขภาพมาจากกระบวนการทำให้เรื่องของสุขภาพ ไม่ว่าจะเป็นยา บุคลากร และระบบการให้บริการรักษาพยาบาล “เป็นสินค้า” มากเกินไป บางท่านเรียกสิ่งนี้ว่า “ทุนนิยมทางสุขภาพ” (health capitalism)

ในแง่นี้ ทุนนิยมอาจไม่ได้ทำให้เกิดความเจ็บป่วยโดยตรง แต่ก่อให้เกิดความเหลื่อมล้ำในการเข้าถึงยาและบริการทางสุขภาพในหมู่ประชาชน

ปัญหานี้เชื่อมโยงไปถึง **ระบบทุนนิยมโลก (global capitalism)** และ **กระแสโลกาภิวัตน์** อย่างไม่มีข้อสงสัย

การค้าเสรีที่กำลังมาแรงในปัจจุบัน ทำให้บริษัทผลิตยาักษ์ใหญ่เพียงไม่กี่แห่งในประเทศที่เป็นหัวขบวนของระบบทุนนิยมสามารถผูกขาดอุตสาหกรรมยาและการค้ายาได้ ภายใต้ระบบสิทธิบัตรที่ให้อำนาจผูกขาดการผลิตและการจำหน่ายยาแก่บริษัทผู้เป็นต้นคิด

การผูกขาดเช่นนี้เป็นผลโดยตรงมาจากการขับเคลื่อนการค้าเสรีโดยองค์การการค้าโลก ซึ่งได้รับแรงกดดันจากประเทศมหาอำนาจ ที่ได้เปรียบในอุตสาหกรรมยามากอยู่แล้ว

ผลพวงของการผูกขาดทำให้ยาที่จำเป็นในการรักษาชีวิตคน (life-saving drugs) มีราคาแพงเกินเหตุ แม้ในประเทศที่เป็นผู้ผลิตยาเอง ซึ่งไม่น่าเชื่อว่าจะเกิดขึ้น

ประเทศไทยเองก็ได้รับผลกระทบแล้วมีไม่น้อย ดังเช่นเมื่อรัฐบาลจะใช้สิทธิตามกฎหมายนำยาต้นตำรับมาผลิตเอง หรือนำเข้ายาสามัญ ทำให้มีราคาถูกลง (government use of patent) เพื่อที่ประชาชนในประเทศจะสามารถเข้าถึงได้ ก็ทำให้มีเรื่องพิพาทกับบริษัทข้ามชาติบางราย เป็นต้น

กล่าวได้ว่า นี่เป็นผลกระทบโดยตรงของทุนนิยมเรื่องยา

กลอุบายการตลาดก็อาจจะเป็นอีกประเด็นหนึ่งที่ทำให้ปัญหาซับซ้อนขึ้น และทำให้ราคาขายและค่าใช้จ่ายการรักษาในสถานบริการของรัฐสูงโดยไม่จำเป็น

กรณี “บัญชียาหลักแห่งชาติ” เป็นตัวอย่างอันหนึ่งในเรื่องนี้

เป็นเวลานานมาแล้วที่มีความพยายามจะให้เข้านโยบายหลัก ในการรักษาพยาบาลในสถานบริการของรัฐ แต่ก็ดูเหมือนว่ายังไม่ได้ผลเท่าที่ควร

สาเหตุอย่างหนึ่งก็เพราะกลอุบายทางการตลาดของนายทุนพ่อค้ายาที่เข้าไปสร้างความสัมพันธ์กับสถานบริการทางสุขภาพหรือบุคลากรบางระดับ ทำให้การตัดสินใจเกี่ยวกับยาที่จะรักษาคนไข้แตกต่างกัน แม้ในความเจ็บป่วยอย่างเดียวกันก็ตาม (ซึ่งหมายถึงราคาต่างกันด้วย)

ความซับซ้อนเช่นนี้มีเหตุผลทางการตลาด หรือเหตุผลอื่น ๆ (เช่น ความสัมพันธ์ระหว่างบุคลากรในสถานบริการกับพ่อค้ายา) เข้ามาเกี่ยวข้องมากกว่าเหตุผลทางด้านการศึกษาโดยตรง

นอกเหนือจากเรื่องยา การจัดระบบให้บริการสุขภาพที่เปิดกว้างให้ภาคเอกชนเข้ามาดำเนินการก็อาจเป็นประเด็นที่มีการโต้แย้งอยู่ไม่มากนักน้อย เนื่องจากเรื่องนี้มีทั้งด้านที่เป็นประโยชน์และด้านที่อาจสร้างปัญหาในระบบบริการสุขภาพ หากไม่มีการจัดการที่ดีพอ

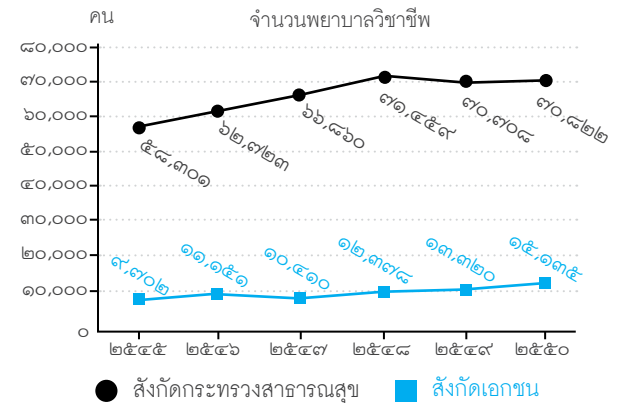
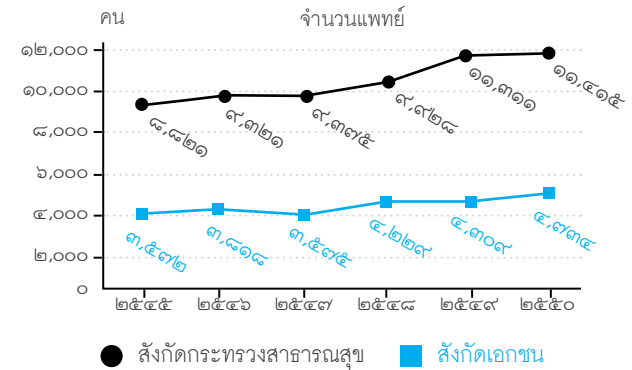
ต้องยอมรับว่า การที่เอกชนเข้ามามีบทบาทในการให้บริการ ในรูปของโรงพยาบาลเอกชนนั้นก็มิใช่อะไรที่เหมือนกัน

ที่ชัดเจนคือ ระบบของเอกชนเป็นระบบที่มีประสิทธิภาพ บริการของภาคเอกชนช่วยบรรเทาความแออัดในสถานบริการของรัฐ และลดภาระด้านงบประมาณในภาครัฐลงได้ในระดับหนึ่ง นอกจากนี้ ในระยะหลังๆ มานี้มีแนวโน้มว่า สถานบริการภาคเอกชนบางส่วนจะเป็นแหล่งนำรายได้เข้าประเทศได้ทางหนึ่ง ด้วยการขยายตัวของบริการรักษาพยาบาลในภาคเอกชนที่มีลักษณะเป็น “อุตสาหกรรม” เช่นนี้อาจถือเป็นข้อดีอย่างหนึ่ง

อย่างไรก็ตาม ความต้องการกำลังคนในภาคเอกชนอาจทำให้สถานบริการของรัฐในบางระดับประสบปัญหาขาดแคลนบุคลากรได้ โดยเฉพาะหมอและพยาบาล เนื่องจากค่าตอบแทนในภาคเอกชนสูงกว่าในภาครัฐมาก ทำให้แพทย์และพยาบาลจำนวนมากลาออกจากภาครัฐไปอยู่ในภาคเอกชน

ผลกระทบที่ชัดเจนในเรื่องนี้ดูเหมือนจะตกอยู่ที่ชนบทซึ่งโดยปกติก็ขาดแคลนแพทย์และพยาบาลอยู่แล้ว (ดูรูปที่ ๒)

ภาพที่ ๒ จำนวนแพทย์และพยาบาลวิชาชีพ ในสถานบริการสังกัดกระทรวงสาธารณสุขและภาคเอกชน พ.ศ. ๒๕๔๕-๒๕๕๐



ที่มา : สร้างจากข้อมูลในฐานข้อมูลของสำนักนโยบายและยุทธศาสตร์ กระทรวงสาธารณสุข

นอกจากนี้ ยังมีคำถามที่เป็นประเด็นโต้แย้งได้ว่า บริการสุขภาพในภาคเอกชนมีส่วนร่วมในการลดความเหลื่อมล้ำด้านการรักษาพยาบาลระหว่างเมืองกับชนบท และระหว่างประชาชนที่มีฐานะดีกับประชาชนที่ยากจนมากน้อยเพียงใด

ข้อเท็จจริงปรากฏว่า

- (๑) สถานบริการของภาคเอกชนเกือบทั้งหมดตั้งอยู่ในเมือง โดยเฉพาะเมืองใหญ่ซึ่งมีบริการที่ค่อนข้างเพียงพออยู่แล้ว
- (๒) สถานบริการภาคเอกชนมีราคาแพง ดังนั้นประชาชนที่ใช้บริการจึงเป็นกลุ่มผู้มีรายได้สูงเป็นส่วนใหญ่
- (๓) เป้าหมายหลักของการที่เอกชนลงทุนในบริการสุขภาพไม่ได้ต่างจากเป้าหมายของการลงทุนในอุตสาหกรรมอื่น นั่นคือมุ่งกำไรเป็นสำคัญ หาไม่แล้ว โรงพยาบาลเอกชนบางแห่งคงไม่เอากิจการของตนเข้าตลาดหลักทรัพย์ (ข้อมูลล่าสุดมีโรงพยาบาลเอกชน ๑๓ แห่ง เข้าในตลาดหลักทรัพย์)

การนำธุรกิจเข้าตลาดหลักทรัพย์อาจมองว่าเป็นการระดมทุน แต่ก็ต้องไม่ลืมว่าทุนในตลาดหลักทรัพย์นั้นจะได้มาจากคนที่ซื้อหุ้นเท่านั้น แต่คนที่ลงทุนซื้อหุ้นนั้น เขาก็ต้องดูก่อนว่าลงทุนไปแล้วจะได้กำไรหรือไม่ ดังนั้นเพื่อจูงใจให้คนมาซื้อหุ้นโรงพยาบาลที่เข้าในตลาดหลักทรัพย์ก็มีทางเลือกเดียวเท่านั้นคือ ต้องทำกำไร ยิ่งกำไรมากยิ่งดึงดูดมาก แน่แน่นอนว่าโรงพยาบาลที่เข้าตลาดหลักทรัพย์จะต้องมุ่งกำไรเป็นหลัก (ความจริง แม้โรงพยาบาลเอกชนทั่วไปที่ไม่ได้เข้าในตลาดหลักทรัพย์ก็ไม่ได้มุ่งกำไรน้อยไปกว่ากัน)

ดังนั้นเอาเข้าจริงแล้วภาคเอกชนอาจไม่ได้ช่วยลดความเหลื่อมล้ำในด้านการรักษาพยาบาลเท่าใดนัก

โดยสรุปคือ ทุนนิยมในระบบบริการสุขภาพ มีทั้งด้านดีและไม่ดี

แต่ปัญหาที่เห็นๆ คือ ด้านความไม่เท่าเทียมซึ่งไม่แน่ว่าธุรกิจทางสุขภาพในภาคเอกชนช่วยลดลงได้หรือไม่ หรือว่าเป็นตัวเร่งให้ความเหลื่อมล้ำสูงขึ้น

ความไม่เท่าเทียมนำไปสู่ปัญหาสุขภาพ

อันตรายที่น่ากลัวของความไม่เท่าเทียมอย่างหนึ่งคือ มัน เป็นปัจจัยที่มีความสัมพันธ์กับการเจ็บป่วยและการตายด้วยสาเหตุหลายชนิด

แต่สังคมก็ไม่ค่อยได้ตระหนักถึงมากนัก

ในช่วงเวลากว่า ๑๐ ปีที่ผ่านมา มีการวิจัยจำนวนมากที่ วิเคราะห์ความเหลื่อมล้ำด้านรายได้กับปัญหาสุขภาพของคนใน สังคม

งานวิจัยเหล่านี้ตีพิมพ์ในวารสารที่มีชื่อเสียงทั้งในอังกฤษ และอเมริกา เช่น British Medical Journal, American Journal of Public Health เป็นต้น ผลการวิจัยเกือบทั้งหมดชี้ไปที่ข้อสรุป คล้ายกันว่า ความเหลื่อมล้ำซึ่งวัดจากการกระจุกตัวของรายได้ นั้น มีความสัมพันธ์กับระดับปัญหาสุขภาพในสังคมอย่างมีนัย สำคัญ ทั้งนี้ไม่ว่าจะเป็นเรื่องการเจ็บป่วย การตาย สุขภาวะของเด็ก หรือปัญหาที่แสดงว่าสังคม “มีอากรเจ็บป่วย” อย่างอื่นก็ตาม

โดยสรุปแล้ว งานวิจัยเหล่านี้ชี้ให้เห็นว่า ในสังคมที่รายได้ และความมั่งคั่งกระจุกตัวอยู่ในมือของคนจำนวนน้อย (นั่นคือ มีความเหลื่อมล้ำสูง) ปัญหาสุขภาพสาร์พัดชนิดก็สูงด้วย

จากนี้เป็นบางส่วนจากข้อค้นพบจากงานวิจัยต่อไปนี้ ซึ่ง เป็นตัวอย่างที่ยืนยันข้อสรุปข้างต้น

ในปี ๑๙๙๖ George Kaplan และคณะ ทำการวิเคราะห์ ความไม่เท่าเทียมด้านรายได้กับภาวะการณตายในสหรัฐอเมริกา พบว่า ในทุกรัฐของสหรัฐอเมริกา **ความไม่เท่าเทียมกันของรายได้ มีความสัมพันธ์กับปัญหาสุขภาพทุกชนิด**

ที่น่าสนใจคือ มีความสัมพันธ์อย่างมีนัยสำคัญกับอัตรา ต่างๆ ต่อไปนี้ คือ อัตราตายรายอายุ อัตราเด็กเกิดมีน้ำหนักต่ำกว่าเกณฑ์ปกติ อัตราการถูกฆ่าตาย อาชญากรรมที่เกี่ยวข้อง ความรุนแรง ความทุพพลภาพจากการทำงาน ค่าใช้จ่ายเพื่อการ รักษาพยาบาล ค่าใช้จ่ายด้านกิจการตำรวจเพื่อรักษาความปลอดภัยให้ประชาชน อัตราการสูบบุหรี่ อัตราความเจ็บป่วย เนื่องจากคนขาดการออกกำลังกาย และอื่นๆ

นอกจากนี้ ในรัฐที่มีความไม่เท่าเทียมด้านรายได้สูง อัตรา คนว่างงาน ผู้ต้องโทษจำคุก และผู้รับแสมบป้ออาหารสำหรับ คนจน (food stamp) ก็สูงด้วย

การวิเคราะห์ความสัมพันธ์ระหว่างการกระจายรายได้ที่ เหลื่อมล้ำกับภาวะการณตายในสหรัฐอเมริกาของ Bruce Kennedy และคณะใน ค.ศ. ๑๙๙๖ ก็ได้ข้อสรุปในทำนองเดียวกัน นั่นคือ **ในรัฐที่มีความเหลื่อมล้ำสูง อัตราการตายก็สูงด้วย**

การวิเคราะห์นี้ชี้ให้เห็นแม้กระทั่งว่า ดัชนีความเหลื่อมล้ำที่ เพิ่มขึ้น ทุกๆ ร้อยละ ๑ จะทำให้การตายโดยรวมเพิ่มขึ้นถึง ๒๑.๖๘ ราย ต่อประชากรแสนคน

นอกจากนี้ ความเหลื่อมล้ำยังมีผลต่อการตายของทารกโรค
หลอดเลือดหัวใจ โรคเกี่ยวกับเนื้อร้ายต่างๆ และการถูกฆ่าตาย
ด้วย

การศึกษาของ John Lynch และคณะ ใน ค.ศ. ๑๙๙๘ ช่วย
ตอกย้ำสิ่งที่นักวิจัยหลายคนพบก่อนหน้านั้นให้หนักแน่นยิ่งขึ้น

นักวิจัยคณะนี้ศึกษาความสัมพันธ์ระหว่างความไม่เท่าเทียม
ด้านรายได้กับภาวะการณตายในเมืองใหญ่ๆ ของสหรัฐอเมริกา
๒๘๒ เมือง พบว่า ในเมืองที่มีความเหลื่อมล้ำของการกระจาย
รายได้สูง อัตราตายก็สูงด้วย เป็นเช่นนี้ในทุกระดับของรายได้
ต่อหัวประชากร

ถ้าเทียบกันระหว่าง ๒ พื้นที่ โดยพื้นที่หนึ่งมีความเหลื่อมล้ำ
รายได้สูง แต่คนมีรายได้เฉลี่ยอยู่ในระดับต่ำ กับอีกพื้นที่หนึ่งที่มี
ความเหลื่อมล้ำต่ำแต่คนมีรายได้เฉลี่ยอยู่ในระดับสูง การตาย
ในพื้นที่แบบแรกจะสูงกว่าพื้นที่แบบหลังมาก (เพราะในพื้นที่
แบบนั้นมีความเหลื่อมล้ำสูง) คิดเป็นอัตราได้ถึง ๑๓๙.๘ ราย
ต่อประชากรแสนคน

ความแตกต่างกันของการตายในกรณีนี้ที่กล่าวมานี้ เฉพาะใน
ค.ศ. ๑๙๙๕ มีระดับสูงมากเทียบได้กับการเสียชีวิตจากโรค
มะเร็งปอด เบาหวาน อุบัติเหตุจราจร เอดส์ การฆ่าตัวตาย และ
การถูกฆ่าตาย รวมกันเลยทีเดียว

ความไม่เท่าเทียมในรายได้ของคนในสังคมนั้นคุกคาม
สุขภาพของเด็กด้วย

การศึกษาของ Kate Pickett และ Richard Wilkinson ในปี
ค.ศ. ๒๐๐๗ ที่เปรียบเทียบข้อมูลดัชนีสุขภาพของเด็กจากประเทศ
ร่ำรวย ๒๓ ประเทศ และจาก ๕๐ รัฐของสหรัฐอเมริกา สุขภาวะ
ของเด็กในการศึกษานี้วัดเป็นดัชนีอย่างเดียวกับที่กองทุนเด็ก
ระหว่างประเทศแห่งสหประชาชาติ (UNICEF) ใช้เป็นมาตรวัด
สำหรับประเทศต่างๆ ซึ่งประกอบด้วยตัวชี้วัดสำคัญ ๖ ด้าน คือ
ด้านฐานะความเป็นอยู่ทางเศรษฐกิจ ด้านสุขภาพและความ
ปลอดภัย ด้านการศึกษา ด้านความสัมพันธ์กับเพื่อนและครอบครัว
ด้านพฤติกรรมและความเสี่ยง และด้านการรับรู้สุขภาพของตนเอง

ผลการศึกษาพบว่า ในสังคมที่ความไม่เท่าเทียมอยู่ในระดับ
ต่ำ ดัชนีสุขภาพโดยรวมของเด็กจะสูง นั่นหมายถึงว่า เด็กใน
สังคมแบบนี้จะมีสุขภาพโดยรวมดีกว่าเด็กในสังคมที่มีความ
แตกต่างของรายได้ได้ในระดับสูง

ความเหลื่อมล้ำนั้นยังก่อให้เกิดความยากจนอีกรูปแบบหนึ่ง
คือความยากจนเพราะคิดว่าตัวเอง “มีไม่พอ” เนื่องจากเกิดการ
เปรียบเทียบกับคนอื่นที่มีมากกว่า แม้ว่าความจริงตัวเองมีพอที่
จะซื้อสินค้าและบริการสำหรับการดำรงชีวิตได้โดยไม่ลำบากเลย
ก็ตาม

เราอาจเรียกความจนแบบนี้ว่า “ความจนเชิงอัตวิสัย”
(subjective poverty) หรือ **“ความจนทางใจ”**

ความยากจนเช่นนี้เป็นอันตรายต่อสุขภาพไม่น้อยกว่าความยากจนเพราะความขาดแคลนทางวัตถุ

ในบทความเรื่อง Sick of Poverty (เจ็บป่วยเพราะความจน, ตีพิมพ์ในวารสาร *Scientific American*, December ๒๐๐๕) Robert Sapolsky ศาสตราจารย์สาขาประสาทวิทยา แห่งมหาวิทยาลัยสแตนฟอร์ด สหรัฐอเมริกา ชี้ให้เห็นว่า **ความจนทางใจนี้ทำให้คน “หยุดไม่ได้ พอไม่เป็น” แม้จะรวยจนล้นแล้วก็ตาม** ชีวิตจึงต้องแข่งขันและรีบเร่งตั้งแต่เล็กจนแก่เฒ่า เมื่อเป็นเช่นนั้นก็ทำให้คนเกิดความเครียดชนิด “ฝังใน”

มีการวิจัยในประเทศตะวันตกชี้ชัดว่า ความเครียดนั้นเป็นตัวที่ก่อปัญหาทางสุขภาพหลายอย่าง เพราะเป็นโทษต่อการทำงานของทุกระบบในร่างกาย

ในประเทศไทยทุกวันนี้ เราได้เห็นชัดขึ้นว่า ชีวิตคนเมืองที่มีความเป็นทุนนิยมมากนั้น มีแต่ความรีบเร่งและการแข่งขัน คนจึงเป็นโรคเครียดและโรคซึมเศร้ามากขึ้น เพราะหาทางออกจากปัญหาความยากจนทางวัตถุและความยากจนทางจิตใจไม่ได้

ความไม่เท่าเทียมกันของรายได้ และความเหลื่อมล้ำในสังคมนั้นเป็นเรื่องธรรมดา แต่ความไม่เท่าเทียมและความเหลื่อมล้ำที่มากเกินไปจนเกินไป เป็น “โรคทุนนิยม” ที่ควรได้รับการรักษา

ผู้ที่เห็นปัญหานี้หลายท่านได้เตือนให้สังคมตระหนักว่า ความเหลื่อมล้ำด้านรายได้ของคนในสังคมทวีความรุนแรงขึ้นเรื่อยๆ ในช่วงเวลาที่ผ่านมา

นี่คือสิ่งที่อาจนำไปสู่วิกฤต โดยเฉพาะในเรื่องสุขภาพเท่านั้น...

แต่มีโอกาที่จะกลายเป็นวิกฤตทางการเมืองและความรุนแรงในสังคมได้ด้วย

ดร.นายแพทย์ยศ ตรีวัฒนहनนท์ หัวหน้าโครงการประเมินเทคโนโลยีและนโยบายด้านสุขภาพ

ไม่ว่าคุณจะทำหรือไม่ก็ตาม คุณยังมี “อุบายขายโรค” ได้เสมอ

ความเสื่อมสภาพของร่างกายตามธรรมชาติหลายอย่าง เช่น ผมหงอก รอยเหี่ยวย่น หรือกระดูกพรุน ซึ่งเป็นเรื่องธรรมดา และเป็นธรรมดาของร่างกาย คุณก็นิยมก็มองว่าเป็น “โรค” ไม่ใช่ “ภาวะ” ที่เกิดเพราะร่างกายเสื่อมสภาพธรรมดาเท่านั้น เมื่อเป็นเช่นนั้นจึงต้องรักษา และนั่นก็คือช่องทางแสวงประโยชน์แบบคุณนิยม

ว่ากันว่า อีกหน่อย ความรักก็คงจะเป็นโรคอย่างหนึ่ง และเป็นโรคเรื้อรังด้วย ดังนั้นมันต้องมียารักษา แม้การนอนหลับหรือว่าแค่นอนกรนก็เป็นโรค จริงอยู่การนอนกรนสำหรับบางคนอาจมีผลกระทบต่อสุขภาพบ้าง แต่เหตุการณ์อย่างนั้นมันเกิดขึ้นในหลายแสน



อุบายของคุณนิยม ก็คือทำเรื่องเล็กๆ ธรรมดาๆ อย่างนี้ให้คนส่วนใหญ่เห็นว่ามันน่ากลัว แล้วก็ขายยา ขายการรักษา อย่างนี้ต้องบอกว่าเป็นคุณนิยมทางสุขภาพ

ต้องเข้าใจว่า ในระบบสุขภาพนั้นมีสิ่งที่คุณทั่วไปและวงการแพทย์ “ไม่รู้” อยู่มาก แต่คนไม่ยอมรับ

และความไม่รู้นี้แหละเข้าทางคุณนิยม

เก็บสาระจากการสัมภาษณ์ ๓๐ ธันวาคม ๒๕๕๒



ไหว้กฤษฎ
มีโอกาส

วิกฤตทุนนิยมที่เพิ่งเกิดในช่วงปีที่ผ่านมา สังคมควรจะ
ถือเป็นโอกาสที่ได้ปรับปรุงระบบเศรษฐกิจ และการพัฒนา
ประเทศเพื่อให้ความเติบโตที่มั่นคงต่อไป

“โอกาส” ที่จะเสนอต่อไปนี้เป็นการรวบรวมและสังเคราะห์
สิ่งที่ผู้รู้หลายท่านได้ชี้แนะต่อสาธารณะในหลายโอกาส และ
บางส่วนก็เป็นความรู้ที่ได้รับจากผู้ทรงคุณวุฒิบางท่านโดยตรง



สทความเหลื่อมล้ำ : โอกาสของภาครัฐ

ปัญหาใหญ่ที่เนื่องมาจากระบบทุนนิยม และที่หลายท่านหวังว่าอาจจะนำไปสู่ความรุนแรงทางสังคมได้คือ ความเหลื่อมล้ำทางเศรษฐกิจ ส่งผลกระทบให้เกิดความเหลื่อมล้ำทางสังคมตามมา ความเหลื่อมล้ำที่มีอยู่ในปัจจุบันทำให้คนในสังคมมีชีวิตที่แตกต่างกันมากกว่าที่ควรจะเป็น นี่เป็นประเด็นที่อาจจะระเบิดเป็นความขัดแย้งทางสังคมและการเมืองที่แก้ไขได้ยาก

ที่จริงความขัดแย้งทางการเมืองที่เป็นอยู่ในวันนี้ ผู้รู้บางท่านก็ชี้ว่ามีรากเหง้าแท้จริงอยู่ที่ความแตกต่างทางชนชั้น ซึ่งทุนนิยมก็เป็นสาเหตุสำคัญประการหนึ่ง

วิกฤตเศรษฐกิจที่เกิดขึ้นในประเทศไทยเมื่อปี ๒๕๔๐ และที่เพิ่งเกิดขึ้นในสหรัฐอเมริกาเมื่อเร็ว ๆ นี้ เป็นโอกาสที่รัฐควรจะใช้เป็นเหตุผลในการปรับยุทธศาสตร์การพัฒนาเศรษฐกิจเสียใหม่ คือไม่มุ่งเน้นอัตราการเติบโตทางเศรษฐกิจมากเกินไป แต่เน้นความสมดุลระหว่างความเติบโตทางเศรษฐกิจกับความมั่นคงของมนุษย์

ยุทธศาสตร์ที่สำคัญมากกว่าเรื่องอื่นใดทั้งสิ้นที่รัฐควรทำ และต้องทำคือ ยุทธศาสตร์ความเหลื่อมล้ำในสังคม ด้วยการปรับโครงสร้างระบบภาษีและการใช้จ่ายของรัฐ

หลักยึดที่สำคัญของเรื่องนี้คือ ความเท่าเทียมและ ความมีประสิทธิภาพ หลีกเลียงมาตรการใดๆ ที่จะส่งผลให้ความเหลื่อมล้ำเพิ่มขึ้นทั้งทางตรงและทางอ้อม

ยุทธศาสตร์การพัฒนา : ต้องเติบโตอย่างสมดุล

การพัฒนาที่ผ่านมาเน้นความเติบโตทางเศรษฐกิจเป็นหลัก ยุทธศาสตร์การพัฒนาเช่นนี้เปิดโอกาสให้ทุนนิยมทำหน้าที่ของมันอย่างแทบไม่มีขีดจำกัด

และนั่นก็ทำให้เราได้บทเรียนที่สำคัญมาแล้ว

ในอดีต “การเร่งรัดพัฒนา” ซึ่งเคยเป็นวลีที่พูดกันจนติดปากในสมัยหนึ่ง หมายถึงการเร่งผลิตเพื่อสร้างความเติบโตทางเศรษฐกิจ

แต่โดยนัยแล้วการเร่งผลิตก็คือ การส่งเสริมการบริโภค เพราะสองอย่างนี้ไปด้วยกัน นอกจากนี้ ผลผลิตอีกส่วนหนึ่งยังถูกส่งเป็นสินค้าออก เพื่อนำเงินตราเข้ามาจากต่างประเทศ เป้าหมายในภาพรวมคือ ความเติบโตทางเศรษฐกิจที่สามารถวัดเป็นมูลค่าผลิตภัณฑ์มวลรวมภายในประเทศ หรือจีดีพี (GDP) ไปๆ มาๆ เป้าหมายและความสำเร็จของการพัฒนาอยู่ที่เรื่องของ GDP เป็นสำคัญ เรื่องอื่นเป็นรองหรือไม่ก็ถูกละเลย

“อาการข้างเคียง” ของปัญหาการพัฒนาแบบนี้คือ เกิดความเหลื่อมล้ำในสังคม เนื่องจากโดยธรรมชาติแล้ว กลไกของระบบทุนนิยมมีแนวโน้มที่จะทำให้เกิดการกระจุกตัวของรายได้ อยู่แล้ว

การพัฒนาเศรษฐกิจในความหมายที่ประเทศไทยทำมาแล้วในอดีต เน้นการนำทรัพยากรมาใช้เพื่อการผลิตและการบริโภคมากจนทรัพยากรที่เคยมีอยู่อย่างอุดมสมบูรณ์ค่อยๆ หายไปเร็วเกินคาด สิ่งแวดล้อมเสียสมดุล และมลภาวะสูงขึ้น

ขณะเดียวกันคนจำนวนมากก็ตกอยู่ในพันธนาการของบริโภคนิยม จนชีวิตไม่ได้มีความหมายมากไปกว่าการผลิตและการบริโภคมากนัก ส่งผลให้ความสุขความสงบทั้งของบุคคลและชุมชนลดลง

ที่สุดแล้วความเติบโตทางเศรษฐกิจที่เกิดขึ้น แทบไม่ได้นำมาซึ่งความผาสุก และไม่ได้ทำให้ชีวิตมีความหมายอย่างที่ควรจะเป็นเท่าใดนัก

นักเศรษฐศาสตร์รางวัลโนเบล อย่าง Joseph Stiglitz และนักวิชาการที่มีชื่อเสียงจากหลายสำนักเห็นว่า ถึงแม้ GDP จะเป็นมาตรวัดประสิทธิภาพของการพัฒนาทางเศรษฐกิจที่ดี แต่ก็ไม่ได้บอกอะไรเกี่ยวกับสุขภาวะของคนในสังคม ดังนั้นการพัฒนาเศรษฐกิจที่มุ่งความเติบโตของ GDP เป็นหลัก อาจจะไม่ใช่ยุทธศาสตร์ที่เหมาะสม อย่างน้อยก็สำหรับประเทศกำลังพัฒนา ที่โครงสร้างพื้นฐานยังไม่เอื้อต่อการกระจายรายได้เท่าที่ควร

ยุทธศาสตร์การพัฒนาที่พึงปรารถนาควรคำนึงถึงความสมดุล ระหว่างความเติบโตทางเศรษฐกิจกับความผาสุกและความมั่นคงของคนในสังคม

หนทางที่จะไปสู่ความสมดุลนั้นอาจยากลำบากและต้องใช้เวลา แต่ก็มีบางอย่างที่รัฐสามารถทำได้โดยไม่ต้องรอให้วิกฤตสูงอมเสียก่อน

อย่างเช่น มาตรการทางภาษีและการใช้จ่ายของภาครัฐที่จะมีผลในการลดความเหลื่อมล้ำในสังคม

ระบบภาษี : โอกาสที่ยังรอการลงมือ

นักวิชาการทางเศรษฐศาสตร์หลายท่านชี้ให้เห็นว่า ระบบภาษีเป็นมาตรการที่ดีอย่างหนึ่งที่จะช่วยลดความเหลื่อมล้ำในสังคมได้ แต่ระบบภาษีที่เป็นอยู่ของประเทศไทยยังไม่เอื้อต่อการกระจายรายได้เท่าที่ควร

ศาสตราจารย์ผาสุก พงษ์ไพจิตร กล่าวในการปาฐกถาเมื่อไม่นานมานี้ว่า ระบบภาษีควรจะเป็นระบบที่แฟร์ (fair) คือมีทั้งความยุติธรรมและยอมรับกันได้ในสังคม อีกทั้งไม่นำไปสู่ปัญหาอื่นๆ ในภายหลัง เช่น ไม่ส่งผลเสียต่อแรงจูงใจมากจนทำให้เกิดการเลี่ยงภาษีด้วยอุบายต่างๆ

ระบบเช่นนี้ไม่ได้หมายความว่า ต้องเก็บภาษีจากคนรวยเพื่อเอามาช่วยคนจนสถานเดียว แต่หลักการสำคัญอยู่ที่ว่าทุกคนต้องเสียภาษีตามฐานะของตน

ผู้ที่ได้ประโยชน์มากจากรัฐและจากทรัพยากรของประเทศก็ต้องยอมจ่ายภาษีเป็นสัดส่วนรายได้ที่สูงกว่าผู้ที่ได้ประโยชน์น้อย ดังนั้นนอกจากจะเป็นระบบที่ก้าวหน้าแล้ว ระบบภาษีควรเป็นเครื่องมือจูงใจและบังคับให้คนที่มั่งคั่งร่ำรวยเกินขนาดใช้ทรัพย์สินที่มีอยู่ของตนให้เกิดประโยชน์แก่ส่วนรวม ด้วยการสร้างงาน สร้างผลผลิต เพื่อกระจายความมั่งคั่งไปสู่คนอื่นและสู่สาธารณะ ไม่ใช่เก็บไว้โดยไม่ได้นำมาใช้ให้เกิดประโยชน์ต่อประเทศ

นักเศรษฐศาสตร์ส่วนมากเห็นว่า ภาษีทางตรง (ภาษีเงินได้บุคคลธรรมดาและภาษีเงินได้นิติบุคคล) และภาษีทางอ้อม (ภาษีการค้ำ ภาษีสรรพสามิต และอากรต่าง ๆ) ที่รัฐจัดเก็บอยู่ในปัจจุบันยังไม่เป็นธรรม ยังมีความเหลื่อมล้ำ และควรจะได้รับปรับปรุงเพื่อให้เอื้อต่อการกระจายรายได้มากขึ้น

ช่องว่างสำคัญในระบบภาษีของไทยอยู่ที่การไม่เก็บภาษีทรัพย์สิน ภาษีมรดก และภาษีรายได้จากการขายหุ้นในตลาดหลักทรัพย์ ซึ่งสร้างความได้เปรียบให้แก่คนรวยอย่างมาก

การใช้จ่ายของภาครัฐ :

ต้องมีประสิทธิภาพและมุ่งลดความเหลื่อมล้ำ

ปัจจุบันการใช้จ่ายของภาครัฐยังไม่มีบทบาทมากพอที่จะมีผลช่วยลดความเหลื่อมล้ำในสังคม ข้อนี้เป็นโอกาสสำคัญอีกอย่างหนึ่งที่รัฐควรจะได้พิจารณาเพิ่มให้สูงขึ้น

การใช้จ่ายที่จะช่วยลดความเหลื่อมล้ำนั้น จะต้องมุ่งให้ประชาชนสามารถเข้าถึงสวัสดิการขั้นพื้นฐานในการดำรงชีวิตได้ โดยเสมอภาคกัน และสวัสดิการเหล่านั้นก็ไม่ควรแตกต่างกันมากเกินไป ระหว่างคนรวยกับคนจน ดังนั้นการใช้จ่ายของภาครัฐเพื่อการนี้จึงต้องคำนึงถึงความทั่วถึง ความเสมอภาค และความมีประสิทธิภาพไปพร้อมกัน

ข้อสำคัญคือต้องหลีกเลี่ยงการใช้จ่ายที่จะเพิ่มรายได้เปรียบให้แก่คนที่ได้เปรียบอยู่แล้ว เพราะนั่นจะยิ่งทำให้สถานการณ์เลวร้ายยิ่งขึ้น

การศึกษาที่ผ่านมาในเรื่องนี้ชี้ให้เห็นว่า การใช้จ่ายจากภาครัฐที่มีประสิทธิภาพในการลดความเหลื่อมล้ำมากที่สุดคือ การใช้จ่ายอุดหนุนด้านสุขภาพและด้านการศึกษา ดังนั้นการที่รัฐบาลได้มีโครงการให้การรักษาพยาบาลฟรี (บัตรทอง) ภายใต้ นโยบายหลักประกันสุขภาพแห่งชาติและโครงการเรียนฟรี ๑๒ ปี รวมถึงนโยบายเรียนฟรี ๑๕ ปี จึงเป็นการเดินมาถูกทางแล้ว แม้ว่าทั้งสองโครงการนี้ยังควรจะได้รับปรับปรุงให้เข้มแข็งต่อไปอยู่ก็ตาม

การใช้จ่ายในภาคการเกษตรที่มีผลในการเพิ่มรายได้ให้กับเกษตรกรที่ยากจน ก็มีความสำคัญ แต่การใช้จ่ายในรูปแบบของการแทรกแซงตลาดสินค้าเกษตร เช่น การรับจำนำผลผลิต และการประกันราคาพืชผลนั้น มีการศึกษาชี้ให้เห็นว่า ผลประโยชน์ส่วนใหญ่ตกอยู่กับพ่อค้ามากกว่าเกษตรกร และเกษตรกรฐานะดีได้รับประโยชน์มากกว่าเกษตรกรยากจน ดังนั้นจึงมีแนวโน้มที่จะเพิ่มความเหลื่อมล้ำมากกว่าที่จะช่วยลดปัญหา

ส่วนการอุดหนุนค่าน้ำประปา ค่าไฟฟ้า และค่าขนส่งบางประเภท รวมทั้งการให้ (แจก) เงินสงเคราะห์โดยตรง อย่างที่ทำมาตอนเกิดวิกฤตเมื่อต้น พ.ศ. ๒๕๕๒ และการให้เบี้ยยังชีพผู้สูงอายุ นั้น มีผลในการลดความเหลื่อมล้ำได้น้อยมากหรือแทบไม่มีเลย แต่มีผลทางการเมืองมากกว่า



การใช้จ่ายของภาครัฐอีกประเภทหนึ่ง ซึ่งมีผลทั้งในการลดความเหลื่อมล้ำ และเป็นการยกระดับคุณภาพชีวิตของประชาชนไปพร้อมกันคือ การใช้จ่ายเพื่ออุดหนุนระบบประกันสังคม

นับเป็นเรื่องที่ดีที่ในปัจจุบันประเทศไทยมีระบบประกันสังคมที่ตั้งหลักได้มั่นคงพอสมควรแล้ว แต่ก็มีข้อจำกัดตรงที่ระบบที่เป็นอยู่นี้ ครอบคลุมเฉพาะลูกจ้างในภาคเอกชนจำนวนหนึ่ง และลูกจ้างในหน่วยงานของรัฐเท่านั้น

สถิติในเดือนกันยายน พ.ศ. ๒๕๕๒ ระบุจำนวนผู้เอาประกันตนในระบบประกันสังคมทั้งสิ้นประมาณ ๙.๓ ล้านคน หรือประมาณ ร้อยละ ๒๕ ของแรงงานทั้งหมดเท่านั้น ยังมีแรงงานอีกมากมายที่ไม่ได้อยู่ในระบบนี้ เช่น เกษตรกร กรรมกร ลูกจ้างรายวัน และผู้ทำอาชีพส่วนตัว เป็นต้น

นี่คือโอกาสที่รัฐควรจะได้ทำโครงการประกันสังคมให้ครอบคลุมประชาชนอย่างทั่วถึง เพื่อลดความเหลื่อมล้ำที่มีอยู่

ในระยะหลังๆ นี้มีการพูดกันมากขึ้นถึงเรื่อง “รัฐสวัสดิการ” แนวคิดคือ ถ้าดำเนินการได้อย่างเหมาะสม รัฐสวัสดิการจะเป็นกลไกสำคัญที่ช่วยลดความเหลื่อมล้ำได้

โดยหลักการแล้ว รัฐสวัสดิการ หมายถึง การดำเนินนโยบายของรัฐที่เน้นการสร้างหลักประกันการดำรงชีวิตที่มีคุณภาพ อย่างน้อยในระดับพื้นฐานให้แก่ประชาชนอย่างเท่าเทียม เพื่อสร้างความเป็นธรรมในสังคมและสร้างภูมิคุ้มกันจากวิกฤตเศรษฐกิจ

ถ้ายึดหลักดังกล่าวนี้เป็นมาตรฐาน ประเทศไทยก็ยังไม่ก้าวไปไม่ถึงการเป็นรัฐสวัสดิการ เพราะสิ่งที่ทำอยู่ในปัจจุบันยังไม่ครอบคลุมประชาชนได้ทั้งหมด และหลายอย่างที่ทำนั้นก็เอื้อประโยชน์แก่คนรวยและคนชั้นกลางมากกว่าคนจน ขณะที่บางอย่างเป็นการกระตุ้นเศรษฐกิจระยะสั้นเท่านั้น

โดยทั่วไปรัฐสวัสดิการมักจะรวมเอาด้านใดด้านหนึ่งหรือหลายด้านต่อไปนี้ คือ สุขภาพ การศึกษา การว่างงาน ชราภาพ ที่อยู่อาศัย และครอบครัว

ถ้าจะเลือกแนวทางรัฐสวัสดิการ มีประเด็นใหญ่ๆ ที่รัฐและสังคมต้องพิจารณาคือ (๑) จะจัดให้มีสวัสดิการด้านใดบ้าง (๒) งบประมาณที่จะนำมาเป็นค่าใช้จ่ายจะมาจากแหล่งใด

ใน พ.ศ. ๒๕๕๑ ค่าใช้จ่ายด้านสวัสดิการของประเทศคิดเป็น ร้อยละ ๒.๘ ของ GDP เท่านั้น (เทียบกับประเทศเกาหลีใต้ ญี่ปุ่น และสวีเดน ซึ่งมีค่าใช้จ่ายในเรื่องนี้ใน พ.ศ. ๒๕๔๑ เท่ากับ ร้อยละ ๕.๙, ๑๔.๗, และ ๓.๑ ของ GDP ตามลำดับ)

นักวิชาการที่ศึกษาเรื่องนี้หลายท่านเห็นว่า ถ้าประเทศไทยจะมุ่งไปสู่การเป็นรัฐสวัสดิการ จะต้องมีการปฏิรูปในหลายเรื่อง โดยเฉพาะคือ ภาษี, การเติบโตของ GDP, ประสิทธิภาพการบริหารงานภาครัฐ, การกำจัดคอร์รัปชัน และระบบการเมือง จึงเป็นเรื่องที่ควรพัฒนาอย่างค่อยเป็นค่อยไป

ศาสตราจารย์ ดร.อัมมาร สยามวาลา

นักวิชาการเกียรติคุณ สถาบันวิจัยเพื่อการพัฒนาประเทศไทย (TDRI)

ปัญหาที่ต้องแก้มี ๒ ส่วน ส่วนหนึ่งเกี่ยวกับคนรวย อีกส่วนหนึ่งเกี่ยวกับคนจน

ส่วนที่เกี่ยวกับคนรายนั้นรู้สึกว่าการไกลของภาครัฐทำงานแบบเอื้อประโยชน์แก่คนรวยค่อนข้างมาก ยกตัวอย่างเช่น บีไอไอ (BOI) หรือคณะกรรมการส่งเสริมการลงทุนซึ่งให้สิทธิประโยชน์ทางภาษีค่อนข้างมากแก่นักลงทุน ถ้าจะลดก็ควรจะลดให้หมดทุกคน ไม่ควรลดให้เฉพาะนายทุนใหญ่ๆ เท่านั้น ทำเช่นนั้นมันเป็นการส่งเสริมความเหลื่อมล้ำ

ระบบภาษีของเราก็ค่อนข้างจะเอื้อต่อคนรวย โดยเฉพาะการไม่เก็บภาษีทรัพย์สิน ซึ่งรวมเรื่องที่ดินและมรดกด้วย ทำให้ความเหลื่อมล้ำที่มีอยู่แล้วยิ่งสูงขึ้นไปอีก ส่วนภาษีเงินได้ของเราก็มีการลดหย่อนกันค่อนข้างมาก นอกจากการลดหย่อนส่วนบุคคลแล้ว ยังมีรายการลดหย่อนอื่นๆ อีก เช่น ใครที่ฝากเงินออมแบบ LTF หรือ RMF ก็เอามาหักลดได้ โดยอ้างว่าเพื่อส่งเสริมการออม แต่ความจริงคนที่ออมอย่างนั้นส่วนใหญ่ก็คือ คนมีเงิน

ระบบภาษีทางตรงของเราเก็บเงินจากคนรวยค่อนข้างน้อยที่ได้เป็นกอบเป็นกำน้อยก็คือ ภาษีเงินได้นิติบุคคล ภาษีส่วนใหญ่ของเรามาจากภาษีทางอ้อม คือ ภาษีการขาย ภาษีสรรพสามิต



และอากรนำเข้า-ส่งออก แต่ภาษีสรรพสามิต (ภาษีบาป) บางอย่างเป็นภาระของคนจนมากกว่า

มาตรการทางภาษีจึงเป็นโอกาสที่ภาครัฐควรริบดำเนินการเพื่อแก้ปัญหาในส่วนที่เกี่ยวกับคนรวย ซึ่งอยู่ส่วนบนของสังคม เพื่อไม่ให้หนีห่างจากส่วนล่างไปไกลมากเกินไป

ส่วนปัญหาของคนจนคือ ส่วนล่างของสังคมนั้นต้องแก้ปัญหาการเข้าถึงบริการที่จำเป็นสำหรับการดำรงชีวิต เรื่องการประกันสุขภาพและการให้เรียนฟรีในการศึกษาขั้นพื้นฐาน ซึ่งก็เป็นสิ่งที่รัฐเริ่มทำแล้ว

แต่สิ่งที่น่าจะทำได้ทำต่อไปก็คือ ทำให้คุณภาพของบริการเหล่านี้ดีขึ้น ทำอย่างไรบริการในระบบสวัสดิการกับนอกระบบสวัสดิการจะไม่แตกต่างกันมากเกินไป

ส่วนสวัสดิการชราภาพนั้นยังต้องพัฒนาอีก ประเด็นมันไม่ควรจะเป็นการเอาเงินงบประมาณแผ่นดินไปแจก มาตรการที่ดีกว่าคือ ควรจัดให้มีระบบการออมสำหรับชราภาพที่ดี

เก็บสาระจากการสัมภาษณ์ ๕ มกราคม ๒๕๕๓

ใส่ใจในสังคมและสิ่งแวดล้อม : โอกาสของภาคธุรกิจ

สถานการณ์วิกฤตเศรษฐกิจและวิกฤตสิ่งแวดล้อมกับความตื่นตัวของผู้บริโภค ทั้งในระดับประเทศและระดับโลก ในช่วงเวลาประมาณ ๒ ทศวรรษมานี้ ทำให้การดำเนินธุรกิจในระบบทุนนิยมต้องคิดใหม่ว่า

การดำเนินธุรกิจแบบมุ่งกำไรเป็นหลัก อย่างที่เคยปฏิบัติกันมานานนั้น ยังจะเป็นวิธีที่เหมาะสม และควรได้รับการส่งเสริมต่อไปอยู่หรือไม่

มีทางเลือกอะไรบ้างไหมในโลกธุรกิจ ที่นอกจากจะไม่ก่อให้เกิดวิกฤตทางเศรษฐกิจแล้ว ยังไม่สร้างความเหลื่อมล้ำในสังคม และไม่ทำลายทรัพยากรและสิ่งแวดล้อมด้วย ในขณะที่ธุรกิจเองก็ยังมีการเติบโตไปได้

คำถามที่ท้าทายเหล่านี้สะท้อนความต้องการของสังคมที่อยากจะมีภาคธุรกิจ ที่มีความรับผิดชอบต่อ ธุรกิจที่ไม่มุ่งแต่จะเอากำไร แต่ใส่ใจผู้บริโภค ชุมชน สังคม และสิ่งแวดล้อม ซึ่งมีส่วนได้เสียในความเติบโตของธุรกิจด้วย กล่าวอย่างถึงที่สุดแล้ว สิ่งที่สังคมกำลังต้องการมากขึ้นทุกวันนี้คือ ทุนนิยมที่รับผิดชอบต่อ เป็นธรรม และสร้างสรรค์

แนวโน้มที่ดีคือ ในโลกธุรกิจปัจจุบันเริ่มมีคนพยายามหาคำตอบสำหรับคำถามเหล่านี้ ด้วยการทำธุรกิจแนวใหม่ซึ่งมีเป้าหมาย การบริหารจัดการ และขอบเขตของสิ่งที่ทำหลากหลาย เป็นที่รู้จักกันในชื่อต่าง ๆ

แต่ที่น่าสนใจคือ การทำธุรกิจที่เรียกกันว่า **“วิสาหกิจเพื่อสังคม” (social enterprise)** ซึ่งมีลักษณะพิเศษต่างจากธุรกิจทั่วไปคือ

- (๑) มีเป้าหมายหลักในการแก้ปัญหา และพัฒนาโอกาสทางสังคมและสิ่งแวดล้อม
- (๒) การดำเนินการไม่ได้ถูกขับเคลื่อนโดยแรงจูงใจที่จะสร้างกำไรสูงสุด สำหรับเจ้าของหรือผู้ถือหุ้นเท่านั้น
- (๓) กำไรที่เกิดขึ้นส่วนใหญ่จะถูกนำไปลงทุนและขยายผลเพื่อบรรลุเป้าหมายหลักของธุรกิจ

วิสาหกิจเพื่อสังคมมีพัฒนาการที่น่าสนใจ ในระดับโลกมีการขยายตัวของการทำงานธุรกิจประเภทนี้อย่างรวดเร็วในหลายด้าน เช่น ด้านที่อยู่อาศัยสำหรับคนจน เกษตรยั่งยืน การสร้างงานสำหรับผู้ด้อยโอกาสและผู้พิการ พลังงานทดแทน สุขภาวะ สื่อสร้างสรรค์ และการท่องเที่ยวที่จัดการโดยชุมชน เป็นต้น

ในประเทศอังกฤษตามรายงานของรัฐบาลบอกว่า มีวิสาหกิจเพื่อสังคมมากกว่า ๕๕,๐๐๐ ราย สร้างรายได้กว่า ๘ พันล้านปอนด์ต่อปี และสร้างผลเชิงบวกแก่สังคมและสิ่งแวดล้อมอีกมหาศาล

เพราะเป็นกิจการที่มุ่งผลประโยชน์เพื่อสังคมและสิ่งแวดล้อมเป็นหลัก รัฐบาลหลายประเทศจึงมีนโยบายสนับสนุนวิสาหกิจเพื่อสังคมอย่างชัดเจน เช่น อังกฤษ แคนาดา สหรัฐอเมริกา และสิงคโปร์ เกิดการพัฒนาตลาดทุนวิสาหกิจเพื่อสังคมในหลายประเทศ เช่น สหรัฐอเมริกา หลายประเทศในยุโรป อินเดีย และฮ่องกง

นอกจากนี้ยังมีมหาวิทยาลัยชั้นนำของโลกให้ความสนใจเปิดหลักสูตรกิจการเพื่อสังคมเป็นการเฉพาะ เช่น Oxford, Harvard, Stanford และ MIT เป็นต้น แสดงให้เห็นอนาคตของธุรกิจที่ใส่ใจเรื่องของสังคมและสิ่งแวดล้อมมากขึ้นในปัจจุบัน

ในประเทศไทย วิสาหกิจเพื่อสังคมเพิ่งจะอยู่ในระยะเริ่มต้น นักธุรกิจและคนรุ่นใหม่ที่มีศักยภาพที่จะทำเรื่องนี้ยังไม่ได้รู้จักวิสาหกิจเพื่อสังคมเท่าที่ควร และยังขาดการสนับสนุนขั้นพื้นฐานทุกด้าน โดยเฉพาะการสนับสนุนจากภาครัฐและภาคประชาชนยังไม่ชัดเจน

แต่มีสถาบันอุดมศึกษาบางแห่งเปิดสอนวิชาเกี่ยวกับวิสาหกิจเพื่อสังคมบ้างแล้ว เช่น คณะพาณิชยศาสตร์และการบัญชี และสถาบันศศิรินทร์ จุฬาลงกรณ์มหาวิทยาลัย คณะสังคมสงเคราะห์ศาสตร์ และโครงการ IMBA มหาวิทยาลัยธรรมศาสตร์ คณะสิ่งแวดล้อมและคณะทรัพยากรศาสตร์ มหาวิทยาลัยมหิดล และมหาวิทยาลัยธุรกิจบัณฑิตย์

นอกจากนี้ ยังมีการทำธุรกิจแบบอื่นที่มีแนวทางและเป้าหมายของการดำเนินงานคล้ายกับวิสาหกิจเพื่อสังคม

ที่ควรจะกล่าวถึงในที่นี้คือ การลงทุนที่รับผิดชอบต่อสังคม (Socially Responsible Investment-SRI) และความรับผิดชอบต่อสังคมขององค์กรธุรกิจต่อสังคม (Corporate Social Responsibility-CSR)

การลงทุนที่รับผิดชอบต่อสังคม (SRI) คือแนวทางการลงทุนของกองทุน ที่เลือกลงทุนเฉพาะในบริษัทที่ผ่านเกณฑ์ว่ามีความรับผิดชอบต่อสังคมเท่านั้น (social responsible fund) โดยที่กองทุนมีเกณฑ์มาตรฐานที่เข้มงวด ในเรื่องความรับผิดชอบต่อสังคมและสิ่งแวดล้อม เช่น มีการดำเนินงานเป็นมิตรกับสิ่งแวดล้อม หรือมีความหลากหลายทางเพศในทีมผู้บริหารระดับสูง มีการนำวัสดุเหลือใช้กลับมาใช้ใหม่ เป็นต้น

โดยทั่วไป ผลตอบแทนจากการลงทุนในบริษัทเช่นนี้มักจะไม่หวือหวา แต่การลงทุนแบบนี้เป็นการใช้แนวทางธุรกิจในการสร้างจิตสำนึกที่ดีต่อสังคม

ส่วน **ความรับผิดชอบต่อสังคมขององค์กรธุรกิจต่อสังคม (CSR)** นั้นคือแนวคิดที่ว่า บริษัทควรมีความรับผิดชอบต่อประชาชนผู้มีส่วนได้ส่วนเสีย สังคม และสิ่งแวดล้อมอย่างเหมาะสม ไม่ใช่มุ่งแต่จะทำกำไรอย่างเดียว

รูปแบบของกิจกรรมที่แสดงความรับผิดชอบต่อสังคมนั้นมีหลากหลาย ที่สำคัญที่สุดคือปฏิบัติตามกฎหมายอย่างเคร่งครัด ทั้งในเรื่องภาษี การจ้างงาน และการรับผิดชอบต่อสิ่งแวดล้อม

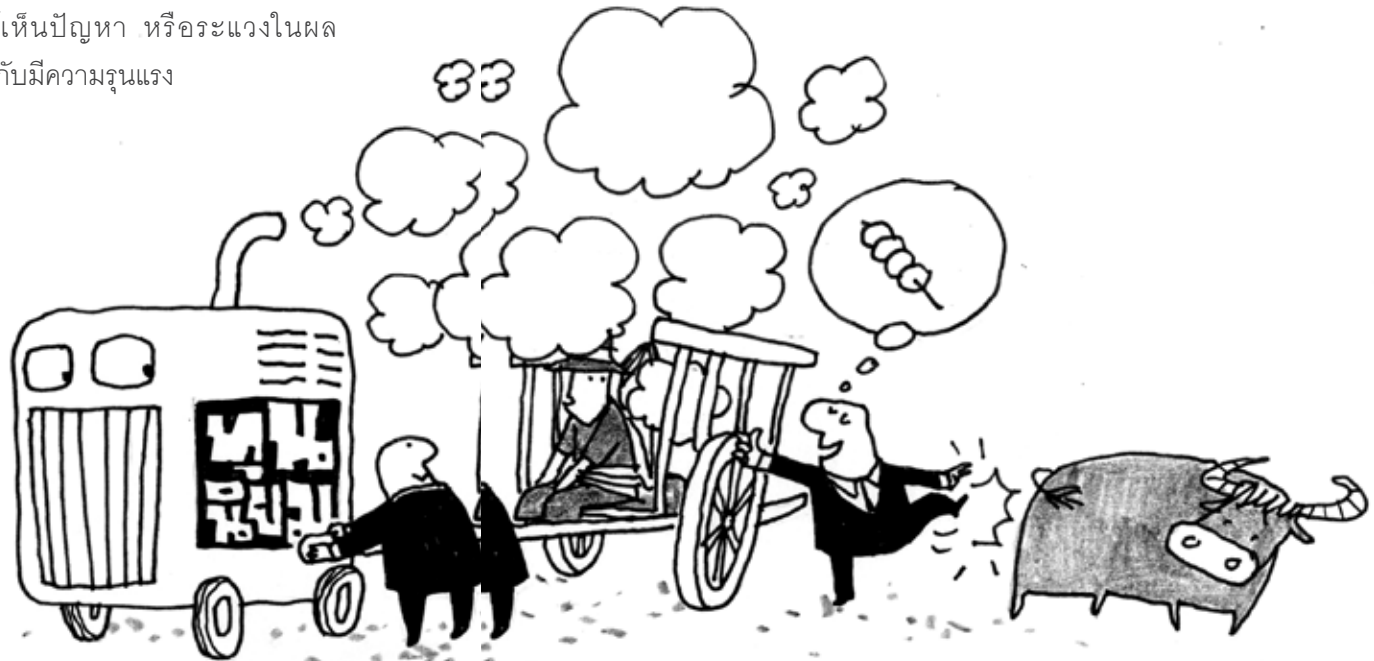
ธุรกิจเอกชนนิยมทำ CSR ที่สังคมเห็นภาพได้ชัดเจน มากกว่าการปฏิบัติตามกฎหมายอย่างเคร่งครัด เช่น การระดมทุนเพื่อช่วยเหลือชุมชนในยามที่เกิดภัยพิบัติ การสร้างสิ่งสาธารณประโยชน์ และการพัฒนาเด็กและเยาวชนที่ด้อยโอกาส ผ่านกิจกรรมทางการศึกษา เป็นต้น

อย่างไรก็ตาม มีผู้ตั้งข้อสังเกตว่า กิจกรรม CSR ที่บริษัทใหญ่ๆ หลายแห่งทำอยู่ในปัจจุบันนี้ทำด้วยความรับผิดชอบต่อสังคม หรือทำเพื่อต้องการประชาสัมพันธ์และสร้างภาพลักษณ์ที่ดีให้แก่บริษัทเท่านั้น

สถานการณ์ในปัจจุบันมีความชัดเจนมากขึ้นว่า ประชาชน
ผู้มีส่วนได้เสียทั้งทางตรงและทางอ้อม เริ่มตระหนักว่า การ
ดำเนินธุรกิจที่มุ่งกำไรสูงสุด ภายใต้แนวทางทุนนิยมโลกาภิวัตน์
(global capitalism) ทำให้เกิดความเหลื่อมล้ำทั้งในระดับประเทศ
และระดับโลก

ความตระหนักเช่นนี้นำไปสู่การประท้วงและต่อต้าน
โครงการอุตสาหกรรมใหญ่ๆ หรือองค์กรที่เป็นสัญลักษณ์ของ
ทุนนิยมโลกาภิวัตน์ เช่น ในประเทศไทย ทุกวันนี้แทบไม่มี
โครงการทางอุตสาหกรรมขนาดใหญ่โครงการไหน ไม่ถูก
ประท้วงด้วยภาคประชาชนผู้เห็นปัญหา หรือระแวงในผล
กระทบที่อาจเกิดขึ้น บางครั้งถึงกับมีความรุนแรง

ในระดับโลกก็เช่นเดียวกัน แทบไม่มีการประชุมว่าด้วย
การค้าโลกครั้งไหนในระยะหลังๆ นี้ ที่ไม่ถูกประท้วงจากองค์กร
ประชาชนที่ตระหนักในผลกระทบของทุนนิยมเสรี (ที่รุนแรงมาก
เช่น การประท้วงการประชุมขององค์การการค้าโลกที่เมือง
ซีแอตเติล สหรัฐอเมริกา เมื่อเดือนธันวาคม ๒๕๔๒) นี่คือ
สัญญาณที่บอกว่า ถึงเวลาที่ภาคธุรกิจจะต้องคิดใหม่ และใส่ใจ
ในผลกระทบที่จะมีต่อผู้บริโภค สังคม และสิ่งแวดล้อมอย่าง
จริงจังมากขึ้น



ดร.หายไพบยโกมาตร จิงเสถียรทรัพย์

ผู้อำนวยการ สำนักวิจัยสังคมและสุขภาพ

ถามว่า จะพลิกวิกฤตทุนนิยมให้เป็นโอกาสได้อย่างไร โอกาสมันมีอยู่แล้วในวิกฤตนั่นเอง

หนึ่ง ต้องชะลอความเร็วของทุนนิยมลงบ้าง ทุนนิยมเติบโตเร็วเกินไป จนด้านอื่นๆ ของสังคมตามไม่ทัน จึงทำให้เกิดวิกฤต ทุกวันนี้พูดกันมากถึงเรื่องพลังงาน ซึ่งเป็นตัวทำให้ทุนนิยมเติบโตเร็ว เชื่อกันว่าพลังงานจะหมดโลกในอนาคตอันใกล้ ที่จริงอาจจะไม่หมดหรอก แต่พลังงานจะหายากมากขึ้น และแพงมากขึ้น ถ้าเป็นเช่นนั้นก็จะทำให้ทุนนิยมขับเคลื่อนช้าลง และโอกาสที่จะเกิดวิกฤตก็อาจน้อยลง

สอง ภาคประชาสังคมต้องมีบทบาทมากขึ้น เพื่อต่อกรกับภาคเศรษฐกิจ ขบวนการเคลื่อนไหวด้านนี้กำลังชัดเจนมากขึ้น ซึ่งมีผลทำให้อุตสาหกรรมในระบบทุนนิยมระมัดระวังและรับผิดชอบต่อมากขึ้น อย่างกรณีพิพาทเรื่องมาบตาพุดนั้น ถ้าเป็นสมัยก่อนก็คงไม่ต้องมาตั้งกรรมการขึ้นมารับฟังอะไรกันให้ยาก แต่ทุกวันนี้การตรวจสอบอย่างเข้มแข็งของภาคประชาสังคม ทำให้ทุนนิยมมีราคาแพงขึ้น จะเห็นได้ว่า ไม่ว่าจะไปตั้งโรงงานผลิตไฟฟ้าที่ไหน



หรือจะสร้างเขื่อนขนาดใหญ่ที่ไหน ก็จะมีกลุ่มที่มีส่วนได้เสียลุกขึ้นมาต่อต้านเสมอ

สาม ทุนนิยมจะต้องมองดูตัวเองบ้าง จะเอาแต่กำไรและเติบโตไปอย่างเดียวโดยไม่เหลียวแลสังคมเลย อาจจะไปไม่รอด ทุนนิยมนั้นได้เปรียบในเรื่องการสะสมทุนและการจัดการทางธุรกิจอยู่แล้ว ถ้าเอาสองอย่างนี้มารวมกันเพื่อทำอะไรมีจุดมุ่งหมายหลักเพื่อสังคมและสิ่งแวดล้อม ก็จะเป็นโอกาสที่ดีของทุนนิยม

สี่ บางทีเราอาจจะต้องถามหากระบวนการทัศน์ หรือวิธีคิดอย่างใหม่บ้าง เพราะว่า วัตถุ ทุน และกำไร อาจจะไม่ใช่ความหมายทั้งหมดของการใช้ชีวิต สารระสำคัญจริง ๆ ของชีวิตอาจจะอยู่ที่ความเป็นอันหนึ่งอันเดียวกับธรรมชาติและพระผู้เป็นเจ้าก็ได้ จะเรียกว่าเป็นสุขภาวะทางปัญญาหรือจิตวิญญาณก็คงไม่ผิด

เก็บสาระจากการสัมภาษณ์ ๒๓ ธันวาคม ๒๕๕๒

ตรวจสอบอย่างเป็นอิสระ : โอกาสขององค์กรภาคประชาชน

ประเทศกำลังพัฒนาส่วนใหญ่มักจะมีจุดอ่อนคล้ายกันอยู่
อย่างหนึ่ง นั่นคือ โดยพื้นฐานแล้ว มักมีการเมืองที่ไม่เป็นประชาธิปไตย แม้จะประกาศว่าปกครองในระบอบประชาธิปไตยก็ตาม

จุดอ่อนอีกอย่างหนึ่งอยู่ที่ระบบการบริหารที่ขาดธรรมาภิบาล
ดังนั้นผลประโยชน์ ความสัมพันธ์ส่วนบุคคล และอำนาจ
ทั้งในระบบและนอกระบบ จึงมีอิทธิพลต่อการตัดสินใจในกิจการ
สาธารณะค่อนข้างสูง

ในสภาพเช่นนั้น ทุนนิยมมักจะนำไปสู่การมีผลประโยชน์ทับ
ซ้อน การฉ้อราษฎร์บังหลวง การใช้อิทธิพลและความไม่โปร่งใส
นานัปการ สิ่งเหล่านี้นำไปสู่การใช้อำนาจผูกขาด และการกอบโกย
ทรัพยากรธรรมชาติ โดยกลุ่มนายทุนและบรรษัทข้ามชาติที่ไม่
รับผิดชอบ แต่มีความได้เปรียบทั้งในด้านทุนและเทคโนโลยี

ผลของมันคือ ความเหลื่อมล้ำที่ทำให้เกิดวิกฤตในสังคม
ดังที่กล่าวมาแล้ว

ภายใต้สถานการณ์เช่นนี้ ลำพังหน่วยงานของรัฐมีกำลังไม่
เพียงพอที่จะยับยั้งปัญหาวิกฤตเหล่านี้ได้ องค์กรภาคประชาชน
จึงเป็นโอกาสและเป็นความหวังที่ช่วยตรวจสอบ ทักท้วงหรือ
แม้แต่คัดค้าน การกระทำที่เกินขอบเขต หรือเป็นภัยต่อสิ่งแวดล้อม
ทั้งในระดับท้องถิ่นและระดับชาติ

แต่การตรวจสอบที่มีประสิทธิผลคือ การตรวจสอบที่
เป็นอิสระ โดยมีข้อมูลและความรู้เท่าทันเป็นอาวุธ

ที่ผ่านมา มีองค์กรจัดตั้งจากการรวมตัวกันของประชาชนใน
หลายพื้นที่ ทำหน้าที่พิทักษ์สิทธิและผลประโยชน์ของตน ใน
กรณีที่ถูกละเมิดจากผู้ประกอบการทางธุรกิจอุตสาหกรรมในรูปแบบ
ต่าง ๆ ปฏิบัติการขององค์กรภาคประชาชนเหล่านี้ มีทั้งที่ประสบ
ความสำเร็จและไม่ประสบความสำเร็จ

ตัวอย่างที่ประสบความสำเร็จ เช่น กรณีมาบตาพุด ซึ่งจบลง
ด้วยการที่ศาลปกครองมีคำสั่งให้ระงับการดำเนินการของ
โครงการทางอุตสาหกรรมที่ได้รับอนุมัติโดยขัดต่อข้อกำหนดใน
รัฐธรรมนูญไว้ก่อน

นอกจากนี้ ยังมีองค์กรภาคประชาชนอีกจำนวนมากที่ทำงาน
ตรวจสอบเช่นนี้อยู่ทั่วทุกภาคของประเทศ ในช่วงเวลา ๑๐-๒๐ ปี
ที่ผ่านมา

บทเรียนที่ได้จากการทำงานขององค์กรภาคประชาชนเหล่านี้
คือ ในสถานการณ์ที่ความสนใจหลักอยู่ที่เม็ดเงินและความ
เติบโตทางเศรษฐกิจ ภายใต้กระแสทุนนิยมเสรีโลกาภิวัตน์
องค์กรภาคประชาชนมีบทบาทสำคัญในการเปลี่ยนแปลงการ
ตัดสินใจโครงการพัฒนาที่ไม่รอบคอบและไม่รับผิดชอบต่อ
รัฐและของผู้ประกอบการ

องค์กรเหล่านี้จึงควรจะถูกมองว่า เป็นพลังและโอกาส
ของสังคม



รู้ทันและพอเพียง : โอกาสของประชาชน

คำถามหลักสำหรับประชาชนทั่วไปคือ ควรจะดำรงชีวิตอย่างไร จึงจะไม่เป็นเหยื่อของทุนนิยม สิ่งที่จะเสนอต่อไปนี้เป็นเพียงบางส่วนของแนวทางที่ควรจะเป็น สำหรับชีวิตของปัจเจกชนในโลกแห่งทุนนิยม

รู้ทัน

ทุนนิยมส่งเสริมให้คนอยากได้อะไรก็มี และอยากบริโภคแทบไม่มีที่สิ้นสุด ประชาชนจะต้องรู้ทันตัวเองและรู้ทันทุนนิยมด้วย

รู้ทันตัวเอง คือ การทำความเข้าใจที่ถูกต้องในความต้องการและความจำเป็นที่แท้จริงของตัวเอง

ความต้องการนั้นมักจะถูกขับเคลื่อนด้วยความอยาก (กิเลส) ซึ่งหาที่สุดมิได้ แม้ว่าการสนองความต้องการจะไม่ใช่อะไรชั่วร้าย แต่ถ้าไม่ถูกกำกับด้วยความรู้เท่าทันคือสติแล้ว ความต้องการมักจะพาไปสู่ปัญหา ส่วนความจำเป็นนั้นมักจะถูกขับเคลื่อนด้วยเหตุผล มากกว่าความอยาก การสนองความจำเป็นสามารถจำกัดให้อยู่ในกรอบของเหตุผลได้ง่ายกว่า

ในโลกแห่งทุนนิยม การดำรงชีวิตที่กำกับด้วยเหตุผล แม้เป็นเหตุผลทางโลก (ไม่จำเป็นต้องพูดถึงเหตุผลทางศาสนธรรมก็ได้) ก็คือภูมิคุ้มกันอย่างหนึ่ง

รู้ทันทุนนิยม คือ รู้ทันเล่ห์เหลี่ยมในการผลิตและการตลาดที่ทำให้ผู้คนติดอยู่ในกับดักของการบริโภค

ในระบบทุนนิยมนั้น การผลิตและการบริโภคถูกขับเคลื่อนด้วยกลไกตลาดและการแข่งขันเสรี ในโลกที่เป็นเช่นนี้ ถ้าเราอยู่อย่างไม่รู้ทัน ชีวิตก็就会被พันธนาการอยู่แต่กับการผลิตและบริโภคที่เต็มไปด้วยการแข่งขัน

ในสถานการณ์เช่นนั้นความสุขความสงบในชีวิตของปัจเจกชนและของสังคมคงจะหวังได้ยาก

แต่ละคนจึงต้องค้นหาให้ได้ว่า คุณภาพหรือความพอเพียงในการผลิตและการบริโภคของตนอยู่ที่ไหน

และถ้าจะให้ดียิ่งขึ้นไปอีก ผู้บริโภคควรจะรู้ทันด้วยว่า สินค้าใดมาจากกระบวนการผลิตที่ชอบหรือไม่ชอบอย่างไร และเลือกบริโภคเฉพาะสินค้าที่มาจากกระบวนการผลิตที่ชอบเท่านั้น เช่น ไม่ทำลายสิ่งแวดล้อม ไม่ก่อให้เกิดมลพิษ ไม่เอาเปรียบแรงงานหรือในขั้นสูงสุด ไม่ขัดต่อบรรทัดฐานแห่งศีลธรรม

พฤติกรรมผู้บริโภคที่รู้ทันเช่นนี้ ในแง่หนึ่งอาจถือว่าเป็น **มาตรการ “ตอบโต้อย่างสันติและสร้างสรรค์”** ของผู้บริโภค ซึ่งในปัจจุบันก็เริ่มมีการเคลื่อนไหวเช่นนี้บ้างแล้ว แต่ในอีกแง่หนึ่งอาจจะมองว่า เป็นการลดช่องว่างทางจริยธรรมระหว่างผู้ผลิตและผู้บริโภคด้วย

ข้อเท็จจริงในปัจจุบันปรากฏว่า ในระบบทุนนิยมนี้ช่องว่างจากจุดที่ทำการผลิตไปถึงจุดที่มีการบริโภคห่างไกลกันมาก จนทำให้มิติทางจริยธรรมของการบริโภคหายไป ผู้บริโภคส่วนมากไม่มีทางรู้เลยว่า อาหารที่ตนบริโภคหรือสิ่งของที่ใช้ในชีวิตประจำวันนั้น เกิดจากกระบวนการผลิตที่ผิดธรรมชาติ หรือขัดกับบรรทัดฐานทางศีลธรรมของสังคมมากน้อยเพียงใด

ของบางอย่างถ้ารู้กระบวนการผลิตแล้ว ผู้บริโภคจำนวนหนึ่งอาจ “เลิกกินเลิกใช้” ไปเลยก็ได้ ไม่ใช่เพราะคุณภาพของสินค้า แต่เพราะกระบวนการผลิตขัดกับบรรทัดฐานทางศีลธรรมที่ตนเองรับไม่ได้

ประเด็นทางจริยธรรมเช่นนี้อาจถือว่าเป็นส่วนหนึ่งของการรู้ทันและตอบโต้ทุนนิยมของภาคประชาชน

พอเพียง

เศรษฐกิจพอเพียง ที่พระบาทสมเด็จพระเจ้าอยู่หัวทรงชี้แนะมากกว่า ๔๐ ปี แล้ว ควรจะได้รับการนำมาปฏิบัติด้วยความเข้าใจอย่างถ่องแท้ ทั้งในระดับปัจเจกชน ครอบครัว องค์กรธุรกิจ สังคม และรัฐบาล

ปรัชญาซึ่งเป็นหัวใจสำคัญของเศรษฐกิจพอเพียง ประกอบด้วยหลักสำคัญ ๓ เรื่อง และเงื่อนไขในการปฏิบัติ ๒ ประการ

ปรัชญาสำคัญที่เป็นหลักในการตัดสินใจ และเป็นแนวทางสำหรับพฤติกรรมทางเศรษฐกิจทุกเรื่อง ได้แก่

- (๑) ความพอประมาณสำหรับตัวเอง โดยไม่จำเป็นต้องเอาความพอประมาณของคนอื่นมาเป็นมาตรฐาน
- (๒) ความมีเหตุผลต้องอยู่เหนือความพึงพอใจ
- (๓) การมีภูมิคุ้มกันที่ดีในตัวเองคือ การหลีกเลี่ยงพฤติกรรมการผลิตและการบริโภคที่จะทำให้ตนเองตกอยู่ในภาวะเสี่ยงโดยไม่จำเป็น

ส่วนเงื่อนไขในการปฏิบัติ ๒ ประการนั้น คือ (๑) การแสวงหาความรู้ มีความรอบคอบ และมีความระมัดระวังอยู่เสมอ (๒) มีความมั่นคงอยู่ในคุณธรรม อันได้แก่ ความขยัน ซื่อสัตย์ ประหยัดอดทน ใช้สติปัญญาและเอื้ออาทรต่อสังคม

สิ่งที่ควรถือว่าเป็นโอกาสสำหรับภาคประชาชนอีกอย่างหนึ่งในปัจจุบันคือ ลดการพึ่งตลาด (ทุนนิยม) ให้น้อยลง แต่พึ่งตัวเองให้มากขึ้น

การเคลื่อนไหวในแนวทางนี้มีหลายรูปแบบหลายลักษณะ แต่ทั้งหมดเหมือนกันตรงที่มุ่งลดการพึ่งตลาดลง ขณะเดียวกันก็พึ่งตัวเองและเกื้อกูลกันในชุมชนให้มากขึ้น เพื่อจะได้ไม่ติดอยู่ในกับดักของทุนนิยมจนกลายเป็นเหยื่อของมัน

การเคลื่อนไหวอย่างเป็นทางการในแนวทางนี้จะเห็นได้ เช่น กลุ่มเกษตรอินทรีย์ กลุ่มสัจจะออมทรัพย์ และกองทุนชุมชนที่มีชื่อเรียกต่าง ๆ กระจายกันอยู่ตามชุมชนทั่วประเทศ

ที่น่าสนใจยิ่งคือ กระบวนการเคลื่อนไหวเหล่านี้ ผนวกเอาแทบทุกมิติของชีวิตชุมชนเข้ามาบูรณาการไปพร้อมกัน

นั่นคือ **ไม่ได้ขับเคลื่อนเฉพาะในด้านเศรษฐกิจอย่างเดียว หากแต่รวมเอาแทบทุกด้านไปพร้อมกัน โดยมีศูนย์กลางอยู่ที่ชีวิต ผู้คน ชุมชน และสิ่งแวดล้อม**

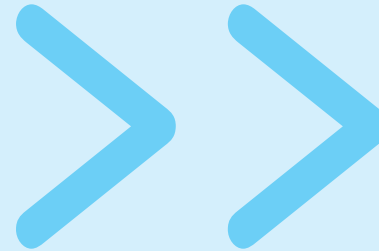
พระไพศาล วิสาโล วัดป่าสุคะตี จ.ชัยภูมิ

วิกฤตที่เกิดขึ้นเป็นผลดีต่อสังคม เพราะที่ผ่านมาสังคมได้รับผลกระทบมาจากการที่ตลาดถูกปล่อยให้ทำงานอย่างเสรี

นอกจากจะสูญเสียทรัพยากรที่สำคัญในการดำรงชีพ และเกิดปัญหาสังคมตามมามากมายแล้ว การที่เงินกลายมาเป็นใหญ่ในชีวิตทำให้ผู้คนอยู่กันอย่างตัวใครตัวมัน มีน้ำใจน้อยลง ขณะที่ทุนทางสังคมและวัฒนธรรมก็ถูกทำลายลงไปเรื่อยๆ หากไม่ก็ถูกนำไปขายเป็นสินค้าตามกลไกตลาด สังคมเข้มแข็งได้ยากหากตลาดขยายตัวอย่างเสรี หรือมีอำนาจมากมายอย่างที่ผ่านมา

การที่ตลาดถูกกำกับด้วยกลไกของรัฐ (หรือกลไกอิสระ) และถูกเหนี่ยวรั้งด้วยจริยธรรม ย่อมเปิดโอกาสให้ภาคสังคมฟื้นตัวได้ง่ายขึ้น

วิกฤตเศรษฐกิจครั้งนี้ยังกระตุ้นเตือนให้คนเห็นถึงโทษของการพึ่งพิงตลาดอย่างเต็มที่ เพราะทำให้ชีวิตความเป็นอยู่ของตนแขวนอยู่กับระบบขนาดใหญ่ที่ตัวเองควบคุมไม่ได้ ดังนั้นจึงหันมาร่วมมือกันมากขึ้น โดยสร้างกลไกทางเลือกใหม่ เช่น สัจจะออมทรัพย์ ธนาคารชุมชน เงินตราท้องถิ่น ซึ่งช่วยให้ทรัพยากร



ท้องถิ่นไหลเวียนในชุมชน รวมถึงการทำเกษตรกรรมทางเลือก ที่พึ่งพาน้ำมันหรือปุ๋ยเคมีน้อยลง กิจกรรมเหล่านี้ช่วยให้ชุมชนเข้มแข็งขึ้น เพราะเป็นบันไดนำไปสู่การร่วมมือกันทำกิจกรรมอื่นๆ ที่เป็นประโยชน์ต่อชุมชน

ถึงที่สุดแล้วในยามที่เงินฝืดเคือง ผู้คนจำเป็นต้องอยู่อย่างประหยัดมัธยัสถ์ มองในแง่ดีก็คือ ทำให้เสียเวลาน้อยลงกับการเสพ การจับจ่ายใช้สอย หรือการเที่ยวห้าง มีเวลาอยู่กับครอบครัวมากขึ้น

หลายคนได้ค้นพบความสุขที่ไม่ต้องใช้เงิน เช่น ความสุขจากการสังสรรค์ในครอบครัว จากการทำงานอดิเรกในบ้าน ความสุขจากการทำงานอาสาสมัคร รวมทั้งจากการทำสมาธิภาวนา

ทั้งหมดนี้ช่วยกระชับความสัมพันธ์ของผู้คน ทำให้ครอบครัวอบอุ่น ชุมชนเข้มแข็ง ทั้งยังนำไปสู่สังคมที่เกื้อกูลและสงบร่มเย็นได้



ปฏิรูป
สังคมไทย
สู่วันใหม่ที่ไกลสักกฤต

ในบทความเรื่อง Capitalism Beyond the Crisis อมาตยา เซน (Amartya Sen) นักเศรษฐศาสตร์รางวัลโนเบล กล่าวว่า

ถึงทุนนิยมจะทำให้เกิดวิกฤตอย่างไร เราก็ไม่ต้องการทุนนิยมใหม่ แต่เราต้องมีความเข้าใจใหม่ๆ เกี่ยวกับทุนนิยมมากกว่า

ทุนนิยมนั้นไม่ได้จำกัดอยู่แต่ในเรื่องการแสวงหากำไรภายใต้กลไกตลาดเพียงอย่างเดียว ในโลกปัจจุบัน ยังมีสถาบันอื่น และกิจการอื่นๆ อีกมากมาย ที่ระบบตลาดไม่สามารถจัดการได้ ไม่ว่าจะเป็นปัญหาความยากจน ความเหลื่อมล้ำ การว่างงาน หรือปัญหาด้านการศึกษาก็ตาม

ดังนั้นเราจึงต้องอาศัยภาครัฐเข้ามาจัดการทุนนิยมเพื่อลดโอกาสที่จะเกิดวิกฤตในสังคม

สิ่งที่ อมาตยา เซน กล่าวว่า ถ้าจะพูดเสียใหม่ก็คือ เราต้องการ “ทุนนิยมที่ดีกว่า”

นั่นคือ ทุนนิยมที่ไม่ได้มุ่งแต่จะแสวงหากำไรเพียงอย่างเดียว แต่เป็นทุนนิยมที่กลไกตลาดถูกกำกับควบคุมอย่างเหมาะสม มีความโปร่งใส และเป็นธรรม

ด้วยความเชื่อตามแนวคิดของ อมาตยา เซน ข้างต้น เราได้เสนอแนวทางเพื่อพลิกวิกฤตทุนนิยมให้เป็นโอกาสสำหรับสังคมไทย ดังที่กล่าวมาแล้ว

“โอกาส” ที่เราเสนอในที่นี้รวมถึงสิ่งที่สามารถดำเนินการได้อย่างน้อยใน ๔ ภาคส่วนของสังคม คือ ในภาครัฐ ภาคธุรกิจ องค์กรภาคประชาชน และประชาชนทั่วไป

สิ่งที่แต่ละภาคส่วนควรทำอาจจะเป็นอิสระต่อกัน นั่นคือ อาจจะใช้ขับเคลื่อนและเริ่มต้นที่ภาคส่วนใดก่อนก็ได้ โดยไม่ต้องรอให้ภาคส่วนอื่นเป็นฝ่ายเริ่มก่อน หรือจะเริ่มไปพร้อมๆ กันก็ยิ่งดี

นอกจากนี้ การทำงานในแต่ละภาคส่วนสามารถเชื่อมประสานกันได้ เช่น ภาครัฐ อาจประสานกับภาคธุรกิจในลักษณะการสนับสนุนซึ่งกันและกัน เพื่อลดความเหลื่อมล้ำในสังคม หรือองค์กรภาคประชาชนและประชาชนทั่วไปอาจร่วมมือกันสนับสนุน ตรวจสอบ หรือควบคุม การตัดสินใจของภาครัฐ และการดำเนินงานของภาคธุรกิจ เพื่อขจัดการเอารัดเอาเปรียบ การผูกขาด ความไม่โปร่งใส และการทำลายทรัพยากรและสิ่งแวดล้อม เป็นต้น

อย่างไรก็ตาม ทราบว่าสังคมยังมีความเหลื่อมล้ำทางเศรษฐกิจสูง อย่างเช่นที่เป็นอยู่ในปัจจุบัน การที่จะบรรลุถึงทุนนิยมที่ดีกว่าก็คงเป็นไปได้ยาก ดังนั้นจึงจำเป็นต้องขยับเคลื่อนให้เกิดการปฏิรูปทางโครงสร้าง ในระดับที่เพียงพอที่จะนำไปสู่จุดนั้นให้ได้

สิ่งสำคัญในเรื่องนี้คือ จะต้องลดทอนการกระจุกตัวของรายได้ในสังคมลงไม่ว่าจะยากและทำหายเพียงใดก็ตาม

นักเศรษฐศาสตร์ได้ชี้ให้เห็นครั้งแล้วครั้งเล่าว่า มาตรการลดความเหลื่อมล้ำที่มีประสิทธิผล คือ การปรับโครงสร้างทางภาษีและการใช้จ่ายของภาครัฐ ตัวอย่างในประเทศที่พัฒนาแล้วและที่มีความเหลื่อมล้ำในระดับต่ำก็มีให้เห็นอยู่แล้ว

ในเรื่อง **ภาษี** การวิเคราะห์โดยผู้เชี่ยวชาญได้ชี้ให้เห็นด้วยว่า ระบบภาษีที่เป็นอยู่ของไทยให้ความได้เปรียบแก่กลุ่มคนรวย ซึ่งเป็นคนส่วนน้อย ขณะที่คนส่วนใหญ่ซึ่งเป็นชนชั้นกลางและชนชั้นล่างต้องแบกรับภาระทางภาษีมากกว่า ทั้งทางตรงและทางอ้อม มีการเรียกร้องให้ปฏิรูประบบภาษีให้เป็นธรรมมากขึ้น โดยเฉพาะให้เก็บภาษีทรัพย์สิน ภาษีมรดก และภาษีเงินได้จากการขายหุ้นในตลาดหลักทรัพย์

ส่วน **การใช้จ่ายของภาครัฐ** ก็ควรจะเน้นเรื่องที่จะประกันว่าประชาชนทุกระดับจะเข้าถึงบริการที่จำเป็นขั้นพื้นฐานในชีวิตได้ โดยเสมอภาคกัน โดยเฉพาะในด้านสุขภาพ การศึกษา และความมั่นคงด้านอาชีพการงาน นอกจากนี้ควรส่งเสริมให้เกิดกิจการในภาคธุรกิจที่ไม่ได้มุ่งแต่จะเอากำไรอย่างเดียว แต่เป็นกิจการที่ใส่ใจในสังคมและสิ่งแวดล้อมไปพร้อมกันด้วย

การลงทุนของภาครัฐในเรื่องสุขภาพและการศึกษา นโยบาย “บัตรทอง” และการขยายการสนับสนุนการศึกษาภาคบังคับจาก ๑๒ ปีเป็น ๑๕ ปี นั้น รัฐเดินมาถูกทางแล้ว แต่ในด้านความมั่นคงทางอาชีพ ยังต้องปรับปรุงให้มีประสิทธิภาพมากกว่าที่เป็นอยู่

การใช้จ่ายด้านนี้จะต้องไม่เอื้อประโยชน์แก่กลุ่มคนฐานะดีที่ได้เปรียบทางเศรษฐกิจอยู่แล้ว

ที่สำคัญมากอีกอย่างหนึ่งคือ **เรื่องการดูแลฐานทรัพยากรธรรมชาติ** โดยเฉพาะที่เกี่ยวข้องกับการเกษตร ได้แก่ ป่าไม้ แหล่งน้ำ ที่ดิน ทรัพยากรธรรมชาติเหล่านี้เป็นฐานชีวิตของคนจน ถ้าถูกคุกคามหรือหมดไป คนจนคือผู้ที่จะได้รับผลกระทบมากที่สุด รัฐอาจใช้มาตรการทางกฎหมายและมาตรการทางภาษีเพื่อจัดการในเรื่องนี้ แต่ที่สำคัญการดำเนินงานและกลไกของรัฐจะต้องมีประสิทธิภาพและเป็นธรรม

การปฏิรูปทางโครงสร้างในลักษณะที่กล่าวมาเป็นงานที่ท้าทาย ด้วยเหตุนี้ จึงต้องการเจตจำนงทางการเมือง (political will) ที่มุ่งมั่นและแน่วแน่ และการผลักดันตรวจสอบจากภาคประชาสังคมที่เข้มแข็ง

ที่ผ่านมา ความล้มเหลวในการพยายามจะปฏิรูป เกิดจากการขาดเจตจำนงทางการเมือง ขาดความกล้าหาญทางจริยธรรม และกลไกภาคประชาชนที่อ่อนแอ

ถ้าฝ่ายการเมืองซึ่งเป็นผู้กำหนดนโยบายและกำกับควบคุมการทำงานของทุนนิยม ยังขาดเจตจำนงและความกล้าหาญ รวมทั้งไม่มีพลังขับเคลื่อนจากภาคประชาชนที่เข้มแข็ง...

การพัฒนาไปสู่ทุนนิยมที่ดีกว่าก็คงเป็นเพียงความฝันที่ไม่มีวันจะเป็นจริง



นายแพทย์อำพล จินดาวัฒนะ เลขาธิการคณะกรรมการสุขภาพแห่งชาติ

เป็นธรรมชาติที่ว่า เมื่อเกิดความสับสนอลหม่าน (chaos) ในที่สุดจะตามมาด้วยการจัดระเบียบใหม่ (new order) ซึ่งมีอยู่ ๒ แนวทาง คือ หนึ่ง ปล่อยให้ไปตามยถากรรม หรือ สอง มีการจัดการเพื่อบริหารการเปลี่ยนแปลงไปสู่สิ่งที่ดีกว่า

ท่ามกลางสภาพวิกฤตการณ์ของสังคมไทย ที่ดำเนินต่อเนื่อง นับตั้งแต่ปี ๒๕๔๙ และปะทุรุนแรงตั้งแต่เดือนมีนาคม ๒๕๕๓ มีการพูดถึง “การปฏิรูปประเทศไทย” กันหนาหู

“การปฏิรูปประเทศไทย” น่าจะหมายถึงความพยายามบริหารจัดการการเปลี่ยนแปลง เพื่อพากันออกจากสังคมที่สับสนอลหม่าน ไร้ระเบียบ แดกแยก ชัดแย้ง เต็มไปด้วยปัญหาและความไม่เป็นธรรม ให้ไปสู่สังคมที่มีสุขภาวะ ประชาชนอยู่กันอย่างมีความสุข มีความรักสมัครสมาน เอื้อเฟื้อเผื่อแผ่ ช่วยเหลือเกื้อกูลกัน



“การปฏิรูปประเทศไทย” นั้น ต้องมองไปที่การปฏิรูป กระบวนคิด หรือจินตนาการใหม่ และดำเนินการให้มีการปฏิรูปโครงสร้างทุกสาขาของสังคมไปพร้อมๆ กัน

สิ่งแรกที่ต้องทำคือ การสร้างกระบวนการที่เปิดช่องให้คนไทยทุกหมู่เหล่าได้ร่วมกันสร้างจินตนาการใหม่ หรือฝันร่วมกัน ว่า ต้องการเห็นประเทศไทยเป็นอย่างไร หลักคิดสำคัญของการพัฒนาประเทศควรเป็นอย่างไร

จะเอาความมั่งคั่งเป็นเป้าหมายหลัก ปล่อยให้ใครมียิวสาวได้สาวเอาเช่นทุกวันนี้

หรือจะเอาสุขภาวะของคนทั้งชาติเป็นเป้าหมายหลัก ให้เรื่องการพัฒนาเศรษฐกิจเป็นปัจจัยหนุน เราควรพัฒนาประเทศบนความพอดีพอประมาณ หรือพัฒนาแบบสุดโต่งด้านใดด้านหนึ่ง ฯลฯ

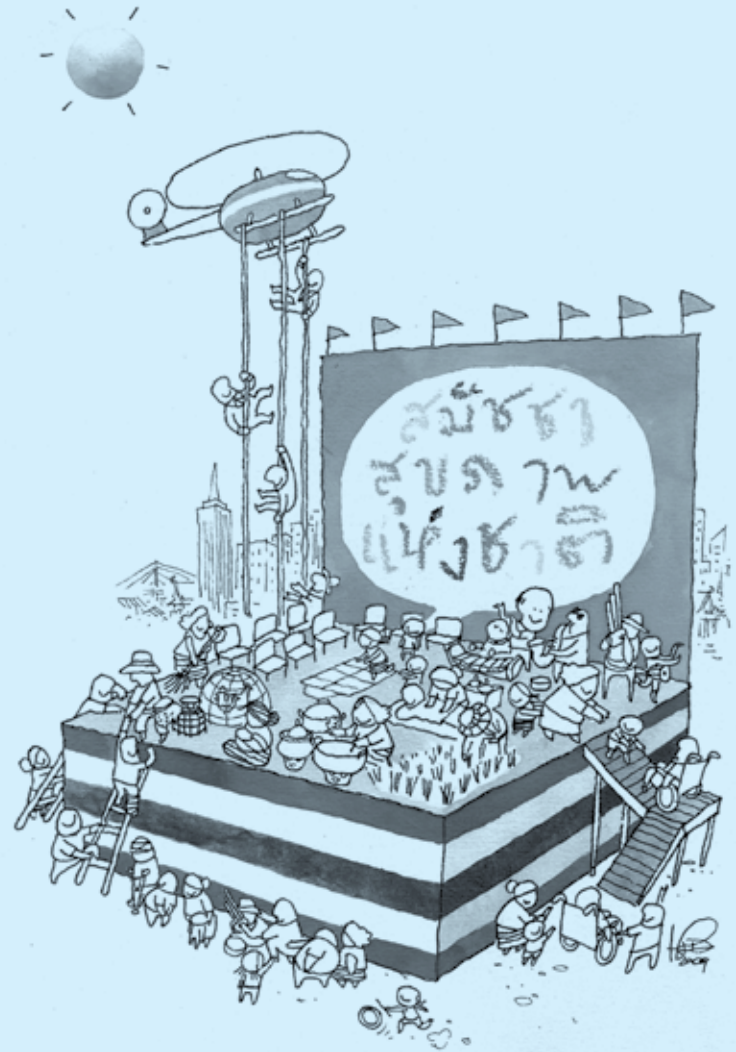
นั่นคือการฝันร่วมกัน และต้องมีกลไกทำหน้าที่สังเคราะห์
ทุกแง่มุมให้เห็นชัดว่า วันนี้ประเทศไทยติดหล่มอยู่ตรงไหน

อะไรคือช่องว่างระหว่างฝันที่คนไทยอยากเห็นกับความเป็นจริง
ที่ดำรงอยู่ อะไรคือปัญหา อะไรคือสาเหตุของปัญหา

จากนั้นจึงค่อยมาร่วมกันคิด ร่วมกันวางแผนการปฏิรูป
ระบบย่อยต่าง ๆ ในสังคมทุกระบบ โดยวางกลไกและเครื่องมือ
การปฏิรูปที่เปิดช่องให้ทุกภาคส่วนในสังคมเข้าร่วมได้ตลอด
กระบวนการ เพื่อออกแบบระบบใหม่ด้วยกัน โดยสนับสนุนให้มี
การทำงานทางวิชาการที่เข้มข้น ใช้สำหรับเป็นฐานการปฏิรูปที่
ถูกทิศตรงทาง

พร้อม ๆ กันนั้นก็ต้องมีการสื่อสารกับสังคมอย่างต่อเนื่อง
และกว้างขวาง เพื่อให้สังคมได้ร่วมคิด และร่วมเรียนรู้ไปพร้อม ๆ
กัน เพราะการปฏิรูปประเทศไทยซึ่งเป็นภารกิจที่ยากมาก ต้อง
อาศัยการรับรู้และการร่วมมือของคนทั้งประเทศ

ดังนั้น ถ้าคิดจะปฏิรูปประเทศไทยกันอย่างจริงจัง ควรให้
ความสำคัญเป็นอันดับแรกกับการออกแบบระบบ กลไก และ
กระบวนการขับเคลื่อนการปฏิรูปประเทศไทย ให้สามารถทำงาน
ได้ดีและมีความต่อเนื่อง แม้ต้องใช้เวลา ๕-๑๐ ปี ก็ตาม



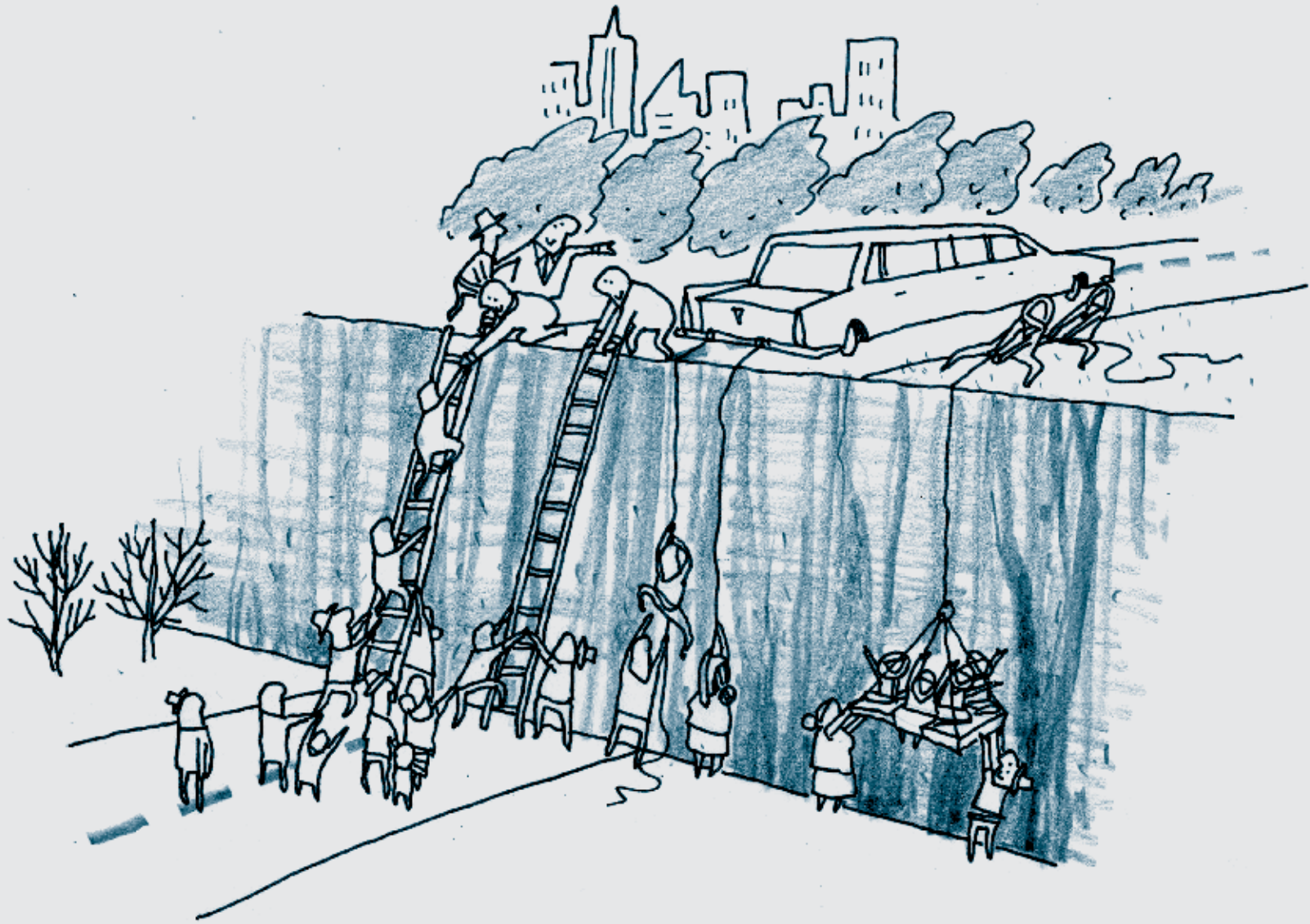
“การปฏิรูปประเทศไทย” เป็นเรื่องใหญ่มาก เกี่ยวพันไปถึงทุกส่วนของสังคม ดังนั้น การที่จะดำเนินการเรื่องนี้ให้เป็นผล จำเป็นต้องทำให้เรื่องนี้เป็นภาระหน้าที่ร่วมกันของทุกฝ่ายในสังคม โดยรัฐบาลทำหน้าที่เอื้ออำนวยให้เกิดกลไกและกระบวนการที่ดีที่ทำให้ทุกฝ่ายเข้ามาร่วมคิด ร่วมทำด้วยกันอย่างเคียงบ่าเคียงไหล่ ไม่แบ่งเขาแบ่งเรา

หนึ่งในโอกาสสำคัญที่คนไทยจะได้หันหน้าเข้าหากัน คลี่เงื่อนปมปัญหาความเหลื่อมล้ำอันซับซ้อน และสนับสนุนการปฏิรูปประเทศไทยให้ก้าวเดินต่อไปข้างหน้าอย่างสร้างสรรค์ก็คือ การเข้ามามีส่วนร่วมเคียงบ่าเคียงไหล่ในกระบวนการประชุม **สมัชชาสุขภาพแห่งชาติ**

ในการประชุมสมัชชาสุขภาพแห่งชาติ ครั้งที่ ๓ ที่จะจัดขึ้นในเดือนธันวาคม พ.ศ. ๒๕๕๓ นี้ ประเด็นว่าด้วย **“ร่วมฝ่าวิกฤตความเป็นธรรม นำสังคมสู่สุขภาวะ”** จะเป็นสาระสำคัญ หรือเนื้อหาหลัก (theme) ของการประชุม

ในช่วงครึ่งหลังของปี ๒๕๕๓ กระบวนการทำงานวิชาการและปรึกษาหารือ ระดมความคิดและข้อเสนอ บนพื้นฐานการมีส่วนร่วมจากผู้แทนจากทุกฝ่ายในสังคม อันถือเป็นหัวใจสำคัญของสมัชชาสุขภาพแห่งชาติ เพื่อจัดทำข้อเสนอและมติที่จะนำเสนอเข้าสู่การประชุมในช่วงปลายปี ๒๕๕๓ จึงเป็นช่วงเวลาที่มีความสำคัญต่อสังคมอย่างยิ่ง ในฐานะปฏิบัติการด้านหนึ่งเพื่อ “ปฏิรูปประเทศไทย” ด้วยพลังสติและปัญญาของคนไทย ในการนำพาประเทศให้ก้าวพ้นทุกภพภาวะที่กำลังแผ่ขยาย และมุ่งไปสู่จุดสำคัญที่คนทั้งชาติพึงปรารถนา

นั่นคือสังคมที่คนไทยจะมีโอกาสได้ใช้ชีวิตอย่างมีสุขภาวะร่วมกัน



ฝ่าวิกฤต "ความเป็นธรรม" นำสังคมสู่สุขภาวะ

พิมพ์ครั้งที่ ๑ เดือนมิถุนายน พ.ศ.๒๕๕๓ จำนวน ๑,๐๐๐ เล่ม

ISBN ๙๗๘-๙๗๔-๑๑-๑๒๙๗-๕

เรียบเรียงใหม่จากบทความ "วิกฤตทุนนิยม สังคมมีโอกาส?"

โดย ดร.ชาย โพธิ์สิตา และคณะ

ใน รายงานสุขภาพคนไทย พ.ศ. ๒๕๕๓

จัดทำโดย สถาบันวิจัยประชากรและสังคม มหาวิทยาลัยมหิดล (วปส.) สำนักงาน
กองทุนสนับสนุนการสร้างเสริมสุขภาพ (สสส.)

และ สำนักงานคณะกรรมการสุขภาพแห่งชาติ (สช.)

ที่ปรึกษา : รศ.ดร.ชื่นฤทัย กาญจนะจิตตรา รศ.ดร.ชาย โพธิ์สิตา
นพ.อำพล จินดาวัฒนะ อรพรรณ ศรีสุขวัฒนา

บรรณาธิการ : อภิญญา ตันทวีวงศ์

ประสานงาน : เขมวดี ขนบแก้ว ชลาลัย จันทวดี

ภาพการ์ตูนประกอบ : ทิววัฒน์ ภัทรกุลวณิชย์

กองบรรณาธิการ : รัตนา พงษ์วานิชอนันต์ ปิยวรรณ กิจเจริญ

ออกแบบรูปเล่ม : วัฒนสินธุ์ สุวรัตนานนท์

พิมพ์ที่ : บริษัท ที คิว พี จำกัด

อำนวยการผลิตและจัดพิมพ์เผยแพร่โดย

สำนักงานคณะกรรมการสุขภาพแห่งชาติ (สช.)

ชั้น ๒ อาคาร ๘๘/๓๗ ถ.ติวานนท์ ๑๔ ต.ตลาดขวัญ อ.เมือง จ.นนทบุรี ๑๑๐๐๐

โทรศัพท์ ๐๒-๕๙๐-๒๓๐๔ โทรสาร ๐๒-๕๙๐-๒๓๑๖

www.nationalhealth.or.th