



สำนักงานคณะกรรมการสุขภาพแห่งชาติ
ศบภ.พ.อ.พ.ช.

ประกาศสำนักงานคณะกรรมการสุขภาพแห่งชาติ

เรื่อง การจัดโครงสร้างองค์กร ชื่อหน่วยงาน และบทบาทภารกิจของแต่ละหน่วยงาน ฉบับที่ ๓

โดยเป็นการสมควรปรับปรุงประกาศ การจัดโครงสร้างองค์กร ชื่อหน่วยงาน และบทบาทภารกิจของแต่ละหน่วยงาน เพื่อให้การบริหารจัดการภายในสำนักงานคณะกรรมการสุขภาพแห่งชาติเป็นไปด้วยความเรียบร้อย มีประสิทธิภาพมากขึ้น สอดคล้องกับพันธกิจหลักตามพระราชบัญญัติสุขภาพแห่งชาติ พ.ศ. ๒๕๕๐ และแผนงานหลักของสำนักงานคณะกรรมการสุขภาพแห่งชาติ ฉบับที่ ๓ (ฉบับปรับปรุง) ปีงบประมาณ พ.ศ. ๒๕๖๓-๒๕๖๕ รวมทั้งสถานการณ์และเทคโนโลยีสารสนเทศที่เปลี่ยนแปลงอย่างรวดเร็วนั้น

อาศัยอำนาจตามมาตรา ๓๔(๓) แห่งพระราชบัญญัติสุขภาพแห่งชาติ พ.ศ. ๒๕๕๐ เลขาธิการคณะกรรมการสุขภาพแห่งชาติ จึงออกประกาศไว้ดังนี้

ข้อ ๑ ให้ยกเลิกเอกสารแนบท้าย ประกาศ เรื่อง การจัดโครงสร้างองค์กร ชื่อหน่วยงาน และบทบาทภารกิจของแต่ละหน่วยงาน ประกาศ ณ วันที่ ๒๗ ธันวาคม พ.ศ. ๒๕๖๒ และ ๒๖ พฤษภาคม พ.ศ. ๒๕๖๓ และให้ใช้เอกสารแนบท้ายประกาศนี้แทน

ข้อ ๒ บรรดา ระเบียบ คำสั่ง ประกาศ หลักเกณฑ์ต่าง ๆ ที่เลขาธิการมอบอำนาจในการดำเนินการตามอำนาจตามพระราชบัญญัติ หรือตามระเบียบหลักเกณฑ์ต่าง ๆ ก่อนประกาศฉบับนี้ ที่อ้างถึงสำนักอำนวยการ นั้น ให้เปลี่ยนเป็นกลุ่มงานการเงินและข้อตกลง และกลุ่มงานอำนวยการ ดังนี้แทน

(๑) การดำเนินการในส่วนที่เกี่ยวข้องกับ งานการเงิน บัญชี งานข้อตกลง ให้เปลี่ยนเป็นกลุ่มงานการเงินและข้อตกลงแทน

(๒) การดำเนินการในส่วนที่เกี่ยวข้องกับ งานสารบรรณ งานอาคารและยานพาหนะ สช. งานพัสดุ งานเทคโนโลยีสารสนเทศ งานควบคุมภายในและบริหารความเสี่ยง งานอาคารสุขภาพแห่งชาติ ให้เปลี่ยนเป็นกลุ่มงานอำนวยการแทน

ทั้งนี้ ตั้งแต่วันที่ ๑ กุมภาพันธ์ พ.ศ. ๒๕๖๔ เป็นต้นไป

ประกาศ ณ วันที่ ๒๑ มกราคม พ.ศ. ๒๕๖๔

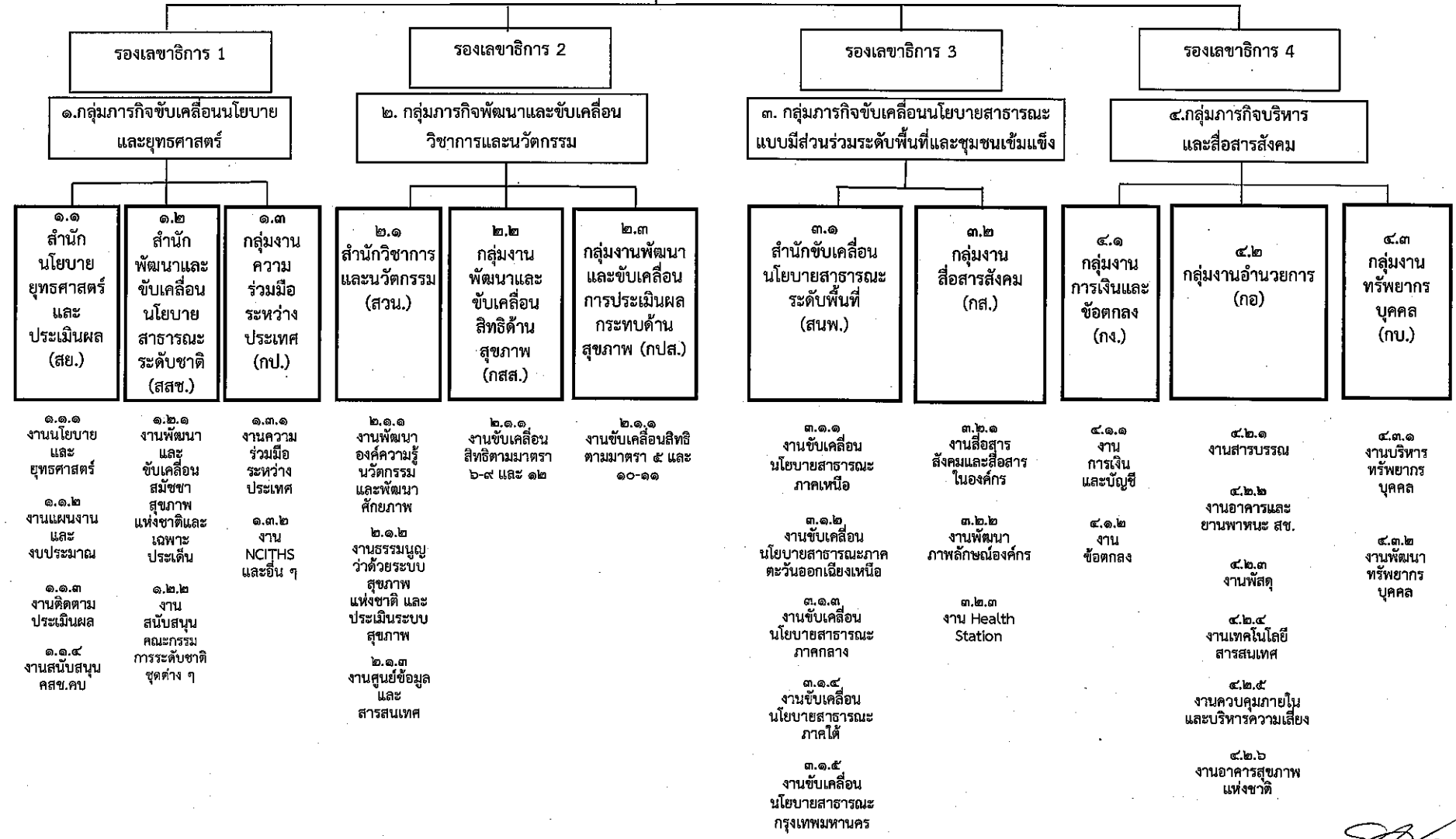
(นายประทีป ธนกิจเจริญ)

เลขาธิการคณะกรรมการสุขภาพแห่งชาติ

เลขาธิการ คสช.

ที่ปรึกษา
ผู้เชี่ยวชาญพิเศษ

งานเลขานุการกิจ (ลก.)
งานตรวจสอบ
ภายใน (ตส.)

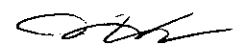


เอกสารแนบท้ายประกาศ

ชื่อหน่วยงาน และบทบาทภารกิจของแต่ละหน่วยงาน

แนบท้ายประกาศสำนักงานคณะกรรมการสุขภาพแห่งชาติ ลงวันที่ ๒๙ มกราคม ๒๕๖๔

<p>กลุ่มภารกิจ ๑ ขับเคลื่อนนโยบายและยุทธศาสตร์ Cluster 1: Policy and Strategy</p>	<p>มีภารกิจด้านการจัดทำและติดตามการขับเคลื่อนนโยบายและยุทธศาสตร์ขององค์กร จัดทำแผนงานหลัก แผนการดำเนินการ แผนการเงินและงบประมาณประจำปีและการติดตามประเมินผล รวมทั้งเป็นฝ่ายเลขานุการกิจของคณะกรรมการสุขภาพแห่งชาติและคณะกรรมการบริหารฯ ตลอดจนมีภารกิจด้านการพัฒนาและขับเคลื่อนนโยบายสาธารณะแบบมีส่วนร่วมระดับชาติ และสร้างความร่วมมือเครือข่ายระหว่างประเทศ รวมทั้งสนับสนุนกลไกบริหารคณะกรรมการชาติที่ คสช.แต่งตั้ง โดยมีสำนัก/กลุ่มงาน ดังนี้</p>
<p>๑.๑ สำนักนโยบาย ยุทธศาสตร์ และประเมินผล (สย.) Department of Policy, Strategy and Evaluation</p>	
<p>งานนโยบายและยุทธศาสตร์</p> <ol style="list-style-type: none">๑. จัดทำและติดตามการขับเคลื่อนนโยบายและยุทธศาสตร์ของ สช. ที่สอดคล้องกับนโยบายและยุทธศาสตร์ระดับชาติ และสถานการณ์ด้านสุขภาพเศรษฐกิจ สังคม การเมืองที่เกี่ยวข้อง๒. ประสานงานกับหน่วยงานด้านนโยบายและยุทธศาสตร์ของรัฐบาลและหน่วยงานอื่นๆทั้งภาครัฐและเอกชน เพื่อให้เกิดการทำงานร่วมกันในระดับนโยบาย ยุทธศาสตร์และแผนงานด้านสุขภาพตามภารกิจของ สช. [มาตรา ๒๗(๒)]๓. สนับสนุนข้อมูลวิชาการและการบริหารองค์กร เพื่อพัฒนายุทธศาสตร์ และทิศทางการทำงานตามยุทธศาสตร์ขององค์กรร่วมกับทีมบริหาร๔. รวบรวมผลการดำเนินการเพื่อจัดทำรายงานประจำปีเพื่อให้เป็นไปตามมาตรา ๓๐ แห่งพระราชบัญญัติสุขภาพแห่งชาติ พ.ศ.๒๕๕๐๕. เป็นฝ่ายเลขานุการของการประชุมประจำเดือนของทีมผู้บริหารและนักวิชาการขององค์กร(Ex-plus) <p>งานแผนงานและงบประมาณ</p> <ol style="list-style-type: none">๑. เป็นแกนหลักในการจัดทำแผนงานหลักขององค์กร แผนการดำเนินงาน แผนการเงิน และงบประมาณประจำปี และสนับสนุนให้มีการขับเคลื่อนแผนสู่การปฏิบัติ ร่วมกับส่วนงานต่างๆ [มาตรา ๓๔(๒)]	



๒. เป็นแกนหลักจัดทำคำของบประมาณรายจ่ายประจำปีงบประมาณ ร่วมกับส่วนงานอื่นๆ พร้อมจัดทำข้อมูลเตรียมการชี้แจงงบประมาณรายจ่ายประจำปี
๓. วิเคราะห์แผนการดำเนินงาน และจัดทำข้อเสนอการจัดสรรงบประมาณรายจ่ายประจำปี ให้สอดคล้องกับแผนงานหลัก แผนประจำปี และยุทธศาสตร์องค์กร
๔. ติดตามและวิเคราะห์ประสิทธิภาพการใช้งบประมาณในภาพรวมขององค์กร

งานติดตามประเมินผล

๑. เป็นแกนหลักในการพัฒนาระบบประเมินผลการทำงานขององค์กรให้เกิดระบบประเมินผลที่มีประสิทธิภาพสามารถวัดผลสำเร็จขององค์กรได้
๒. เป็นแกนหลักในการประเมินภายนอก และประเมินผลการดำเนินงานของ สช. รองรับการดำเนินงานตาม พ.ร.บ.สุขภาพฯ
๓. จัดให้มีการประเมินตามกรอบการประเมินองค์การมหาชนที่จัดตั้งตามพระราชบัญญัติเฉพาะ และการประเมินภายในองค์กร
๔. กำหนดแนวทางและวิธีการติดตามประเมินผลการดำเนินงานเขตสุขภาพเพื่อประชาชน และจัดทำรายงานผลงาน ตามระเบียบสำนักนายกรัฐมนตรีว่าด้วยการจัดตั้งเขตสุขภาพเพื่อประชาชน พ.ศ.๒๕๕๙
๕. สรุปผลการดำเนินงาน และผลสำเร็จของการดำเนินงานตามแผนงาน/โครงการของส่วนงานต่างๆ ในภาพรวมองค์กร เสนอคณะกรรมการและหน่วยงานที่เกี่ยวข้อง

งานสนับสนุน คสช. คบ.

๑. รับผิดชอบงานธุรการของ คสช. และคณะกรรมการบริหาร(คบ.) [มาตรา๒๗(๑)]
๒. ประสานและสนับสนุนการดำเนินงานตามหน้าที่และอำนาจของ คสช. ตามมาตรา ๒๕ และ คบ. ตามมาตรา ๓๙ รวมถึงกลไกคณะอนุกรรมการและคณะทำงานที่คสช.และคบ. แต่งตั้ง ให้เป็นไปอย่างมีประสิทธิภาพ และจัดให้มีการประเมินผลการปฏิบัติงานของเลขาธิการ ตามมาตรา ๓๙(๖)
๓. ประสานและสนับสนุนการเสนอนโยบายและยุทธศาสตร์ด้านสุขภาพต่อคณะรัฐมนตรี ตามมติ คสช.และคบ.และติดตามผลการดำเนินงานเพื่อเปิดเผยให้สาธารณชนทราบ ตามมาตรา ๒๕(๒)
๔. เป็นฝ่ายเลขานุการของการประชุมและกิจกรรมอื่นๆที่ คสช. และ คบ.กำหนด โดยบริหารการประชุมอย่างมีประสิทธิภาพ จัดให้มีระเบียบวาระและเอกสารประกอบที่มีคุณภาพ ตลอดจนสรุปมติและรายงานการประชุมตามระยะเวลาที่กำหนด
๕. สนับสนุนการสรรหา คสช.และคบ. รวมถึงการคัดเลือกเลขาธิการ คสช. ให้มีกระบวนการที่มีคุณภาพ เป็นไปตามบทบัญญัติและระยะเวลาที่กฎหมายกำหนด



๑.๒ สำนักพัฒนาและขับเคลื่อนนโยบายสาธารณะระดับชาติ (สสช.) Department of National Public Policy Development

งานพัฒนาและขับเคลื่อนสมัชชาสุขภาพแห่งชาติและสมัชชาสุขภาพเฉพาะประเด็น

๑. สนับสนุนให้เกิดการทบทวน และกำหนดประเด็นสำคัญของระบบสุขภาพไทยที่สอดคล้องตามธรรมนูญว่าด้วยระบบสุขภาพแห่งชาติ เพื่อนำสู่กระบวนการพัฒนานโยบายสาธารณะเพื่อสุขภาพแบบมีส่วนร่วมผ่านสมัชชาสุขภาพแห่งชาติและสมัชชาสุขภาพเฉพาะประเด็นที่เหมาะสม
๒. สนับสนุนการพัฒนาและการจัดกระบวนการสมัชชาสุขภาพแห่งชาติ ทั้งการพัฒนาและขับเคลื่อนนโยบายสาธารณะเพื่อสุขภาพ โดยนำสมัชชาสุขภาพเฉพาะประเด็นและสมัชชาสุขภาพเฉพาะพื้นที่มาบูรณาการด้วยตามความเหมาะสม และจัดทำเป็นหลักเกณฑ์และวิธีการจัดสมัชชาสุขภาพแห่งชาติที่ชัดเจนเป็นระบบ
๓. บริหารจัดการความสัมพันธ์และสนับสนุนภาคีเครือข่ายทุกฝ่าย ในการดำเนินงานตลอดกระบวนการพัฒนาและขับเคลื่อนนโยบายสาธารณะเพื่อสุขภาพแบบมีส่วนร่วม ทั้งก่อนและหลังจากเป็นมติสมัชชาสุขภาพแห่งชาติเพื่อนำสู่การปฏิบัติ
๔. เป็นฝ่ายเลขานุการและประสานสนับสนุนการทำงานของคณะกรรมการจัดสมัชชาสุขภาพแห่งชาติ(คจ.สช.) คณะกรรมการขับเคลื่อนและติดตามการดำเนินงานตามมติสมัชชาสุขภาพแห่งชาติ(คมส.) รวมถึงคณะอนุกรรมการและคณะทำงานที่ คจ.สช. และคมส.แต่งตั้ง
๕. เป็นแกนหลักในการจัดสมัชชาสุขภาพแห่งชาติ ให้เป็นไปตามมาตรา ๔๒ โดยประสานความร่วมมือกับทุกส่วนงานในองค์กร
๖. ติดตาม และรายงานความสำเร็จของการขับเคลื่อนมติสมัชชาสุขภาพในการประชุมสมัชชาสุขภาพแห่งชาติรายปี และประสานกับส่วนงานที่เกี่ยวข้องเพื่อเผยแพร่ต่อสาธารณะ
๗. จัดทำแนวทาง (Guideline)การพัฒนาสมัชชาสุขภาพแห่งชาติและสมัชชาสุขภาพเฉพาะประเด็นที่เกี่ยวข้อง รวมถึงแนวทางการขับเคลื่อนมติฯ อย่างเป็นระบบ เพื่อให้ได้องค์ความรู้ในการพัฒนากระบวนการนโยบายสาธารณะแบบมีส่วนร่วม

งานสนับสนุนคณะกรรมการระดับชาติชุดต่าง ๆ

๑. ประสานและสนับสนุนกลไกการดำเนินงานของคณะกรรมการด้านนโยบายระดับชาติที่ คสช. แต่งตั้ง โดยมุ่งให้เกิดการพัฒนาข้อเสนอเชิงนโยบายเพื่อสุขภาพในประเด็นที่เกี่ยวข้อง เพื่อนำเสนอต่อ คสช. และกรมต่อไป
๒. ประสานและสนับสนุนกลไกรูปแบบอื่นๆในการพัฒนาข้อเสนอเชิงนโยบายเพื่อสุขภาพ นอกเหนือจากสมัชชาสุขภาพแห่งชาติและคณะกรรมการภายใต้ คสช.
๓. สรุปผลการดำเนินงาน และติดตามความสำเร็จของผลการดำเนินงานผ่านกลไกคณะกรรมการภายใต้ คสช. และกลไกรูปแบบอื่นๆที่องค์กรให้การสนับสนุน

๑.๓ กลุ่มงานความร่วมมือระหว่างประเทศ (กป.) Global Collaboration Unit

งานความร่วมมือระหว่างประเทศ

๑. สร้างภาคีพันธมิตร และพัฒนาเครือข่ายการพัฒนานโยบายสาธารณะในด้านต่างๆ เช่น 4PW/HiAP/SDH กับองค์กรและสถาบันวิชาการที่เกี่ยวข้องของประเทศต่าง ๆ โดยเฉพาะกลุ่มภูมิภาคเป้าหมาย เพื่อให้เกิดพันธมิตรหรือเครือข่ายความร่วมมือในการทำงาน
๒. แสวงหาและพัฒนาความร่วมมือกับองค์กรและสถาบันวิชาการที่เกี่ยวข้องของประเทศต่าง ๆ เพื่อแลกเปลี่ยนองค์ความรู้และประสบการณ์นำสู่การพัฒนาการทำงานในกระบวนการนโยบายสาธารณะของ สช. ตลอดจนขยายแนวคิดผ่านผลงานของ สช. ให้เป็นที่รู้จักของนานาชาติเพิ่มขึ้น
๓. พัฒนาศักยภาพบุคลากรและภาคีเครือข่ายของ สช. เพื่อให้มีความพร้อมในการปฏิบัติงานและร่วมแลกเปลี่ยนเรียนรู้ในเวทีระดับนานาชาติ

งาน NCITHS และอื่น ๆ

๑. งานสนับสนุนคณะกรรมการสนับสนุนการศึกษาและติดตามการเจรจาการค้าระหว่างประเทศที่มีผลกระทบต่อสุขภาพและนโยบายสุขภาพ (National Committee on International Trade and Health Studies: NCITHS)
๒. ประสานและสนับสนุนกลไกการดำเนินงานของคณะกรรมการสนับสนุนการศึกษาและติดตามการเจรจาการค้าระหว่างประเทศที่มีผลกระทบต่อสุขภาพและนโยบายสุขภาพ (National Committee on International Trade and Health Studies: NCITHS) ที่ คสช. แต่งตั้ง โดยมุ่งให้เกิดการพัฒนาข้อเสนอเชิงนโยบายเพื่อสุขภาพในประเด็นที่เกี่ยวข้องเพื่อนำเสนอต่อ คสช. และกรมต่อไป
๓. งานอื่น ๆ ในการประสานความร่วมมือระหว่างประเทศที่ได้รับมอบหมาย

<p>กลุ่มภารกิจ ๒ พัฒนาและขับเคลื่อน วิชาการและนวัตกรรม Cluster 2: Technical Development and Innovation</p>	<p>มีภารกิจด้านการพัฒนางานวิชาการองค์ความรู้ นวัตกรรม สนับสนุนการพัฒนาศักยภาพ และจัดทำฐานข้อมูลงานของ สช. รวมถึงงาน ขับเคลื่อนสิทธิหน้าที่ด้านสุขภาพ และการประเมินผลกระทบด้านสุขภาพ โดยมีสำนัก/กลุ่มงาน ดังนี้</p>
--	--

๒.๑ สำนักวิชาการและนวัตกรรม (สวณ.) Department of Technical Development and Innovation

งานพัฒนาองค์ความรู้ นวัตกรรมและการพัฒนาศักยภาพ

๑. เป็นแกนหลักในการประสานภาคีและสนับสนุนให้เกิดการพัฒนาวิชาการองค์ความรู้ นวัตกรรมในภาพรวมขององค์กรที่เกี่ยวข้องกับระบบสุขภาพ การพัฒนานโยบายสาธารณะเพื่อสุขภาพแบบมีส่วนร่วม และภารกิจตามพระราชบัญญัติสุขภาพแห่งชาติ พ.ศ. ๒๕๕๐
๒. สนับสนุนให้เกิดการพัฒนาศักยภาพทางวิชาการให้กับบุคลากร สช. และภาคีเครือข่าย เพื่อให้เกิดความรู้ทางวิชาการตามความจำเป็น เหมาะสม สอดคล้องกับความต้องการและทรัพยากรของส่วนงานที่เกี่ยวข้อง
๓. เป็นแกนหลักในการประสาน สนับสนุนสถาบันทางวิชาการและสถาบันการศึกษาต่างๆ ที่สนใจเพื่อให้เกิดการเผยแพร่ และพัฒนาชุดความรู้หรือหลักสูตรด้านการพัฒนานโยบายสาธารณะเพื่อสุขภาพแบบมีส่วนร่วมและระบบสุขภาพตามพระราชบัญญัติสุขภาพแห่งชาติ พ.ศ. ๒๕๕๐ ตามความเหมาะสม

งานธรรมนูญว่าด้วยระบบสุขภาพแห่งชาติและการประเมินระบบสุขภาพ

๑. ประสานและสนับสนุนให้เกิดการทบทวน และการจัดทำธรรมนูญว่าด้วยระบบสุขภาพแห่งชาติ และสนับสนุน ติดตามผลการดำเนินการตามธรรมนูญสุขภาพฯ ตามมาตรา ๔๖-๔๘
๒. เป็นแกนหลักในการประสานองค์กรภาคีเพื่อสนับสนุนให้เกิดการกำหนดหลักเกณฑ์และวิธีการในการติดตามและประเมินผลเกี่ยวกับระบบสุขภาพแห่งชาติ ตามมาตรา ๒๕(๕) และจัดทำรายงานการประเมินระบบสุขภาพ ตามมาตรา ๒๗(๓) โดยอิงตามกรอบธรรมนูญว่าด้วยระบบสุขภาพแห่งชาติ
๓. วิเคราะห์และนำเสนอสถานการณ์สำคัญของระบบสุขภาพ และประสานกับส่วนงานที่เกี่ยวข้องเพื่อกำหนดแนวทางหรือพัฒนานโยบายในการจัดการระบบสุขภาพในประเด็นที่สำคัญนั้นๆ รวมถึงประสานให้มีการเผยแพร่ต่อสาธารณะ



งานศูนย์ข้อมูลและสารสนเทศ

- พัฒนาข้อมูลและระบบการให้บริการข้อมูลข่าวสารสารสนเทศแก่ประชาชนตามสิทธิการรับรู้ข้อมูลข่าวสารของพระราชบัญญัติข้อมูลข่าวสารของราชการ พ.ศ. ๒๕๕๐
- พัฒนาระบบข้อมูลข่าวสารสารสนเทศเพื่อสนับสนุนภารกิจขององค์กรตามพระราชบัญญัติสุขภาพแห่งชาติ พ.ศ. ๒๕๕๐ โดยบริหารจัดการระบบข้อมูลข่าวสารและชุดความรู้ที่มีในระบบเพื่อเผยแพร่ต่อกลุ่มเป้าหมายผ่านช่องทางที่เหมาะสม สร้างเครือข่ายข้อมูล (Information Network) ระหว่างองค์กรภาคีที่เกี่ยวข้องรวมถึงระบบการประยุกต์ใช้ข้อมูลในระบบเพื่อการพัฒนาและการตัดสินใจเชิงนโยบาย และการพัฒนาระบบโครงสร้างฐานข้อมูลเพื่อรองรับการเชื่อมโยงข้อมูลที่เกี่ยวข้องกับการประเมินระบบสุขภาพ
- เป็นแกนหลักในการประสานทุกส่วนงาน เพื่อรวบรวมและจัดทำฐานข้อมูลภาคีเครือข่ายที่ทำงานร่วมกับ สช. ให้เป็นฐานข้อมูลหนึ่งเดียวที่มีความทันสมัย เข้าถึงง่ายและเป็นปัจจุบัน

๒.๒ กลุ่มงานพัฒนาและขับเคลื่อนสิทธิด้านสุขภาพ (กสส.) Rights to Health Unit

งานขับเคลื่อนสิทธิตามมาตรา ๖-๙ และ ๑๒

- กำหนดทิศทางและยุทธศาสตร์การพัฒนาและขับเคลื่อนสิทธิและหน้าที่ด้านสุขภาพ ตามมาตรา ๖-๙ และ ๑๒ และธรรมนูญว่าด้วยระบบสุขภาพแห่งชาติ อย่างเป็นระบบและมีเป้าหมายที่ชัดเจน โดยสนับสนุนให้มีกลไกคณะกรรมการที่เหมาะสมในการกำหนดทิศทาง ยุทธศาสตร์และสนับสนุนการขับเคลื่อนตามเป้าหมายที่กำหนด
- ประสานสร้างความร่วมมือกับองค์กรภาคีหลัก และภาคีเครือข่ายที่เกี่ยวข้อง เพื่อบูรณาการการพัฒนาระบบและขับเคลื่อนงานสิทธิและหน้าที่ด้านสุขภาพบนหลักสานพลัง รวมถึงสร้างความร่วมมือในการสื่อสารให้สังคมเข้าใจการใช้สิทธิและหน้าที่ด้านสุขภาพ
- สนับสนุนการพัฒนาระบบ กลไก กฎเกณฑ์ แนวปฏิบัติของการใช้สิทธิและหน้าที่ด้านสุขภาพ โดยการสร้างวิชาการองค์ความรู้ ใช้กระบวนการมีส่วนร่วม และสนับสนุนการพัฒนาศักยภาพภาคีเครือข่ายที่เกี่ยวข้อง
- สรุปผลการดำเนินงาน และติดตามสถานการณ์การขับเคลื่อนงานสิทธิและหน้าที่ด้านสุขภาพ ตามเป้าหมายที่กำหนด

๒.๓ กลุ่มงานพัฒนาและขับเคลื่อนการประเมินผลกระทบด้านสุขภาพ (กปส.) HIA Unit

งานขับเคลื่อนสิทธิตามมาตรา ๕ และ ๑๐-๑๑

- สนับสนุนการพัฒนาหลักเกณฑ์และวิธีการในการประเมินผลกระทบด้านสุขภาพที่เกิดจากนโยบายสาธารณะทั้งระดับนโยบายและระดับปฏิบัติการ ตามมาตรา ๒๕(๕) รวมถึงพัฒนา



ระบบ กลไก และเครื่องมือที่เกี่ยวข้องและสนับสนุนการใช้สิทธิตามมาตรา ๕ และ ๑๐-๑๑

๒. เป็นฝ่ายเลขานุการและประสานสนับสนุนการทำงานของคณะกรรมการพัฒนาระบบและกลไกการประเมินผลกระทบด้านสุขภาพ (HIA Commission) และกลไกอื่นๆ ที่เกี่ยวข้องเพื่อกำหนดทิศทางและยุทธศาสตร์ ตลอดจนสนับสนุนให้เกิดการประเมินผลกระทบด้านสุขภาพและเข้าถึงสิทธิด้านสุขภาพที่เกี่ยวข้องอย่างเป็นระบบ และมีเป้าหมายที่ชัดเจน
๓. สนับสนุนการดำเนินงานของเครือข่ายความร่วมมือทางวิชาการ (HIA Consortium) และหน่วยงานองค์กรภาคีที่เกี่ยวข้องเพื่อสนับสนุนการพัฒนาวิชาการองค์ความรู้และการพัฒนาศักยภาพกลุ่มเป้าหมายที่เกี่ยวข้องกับการประเมินผลกระทบด้านสุขภาพ รวมถึงสนับสนุนบทบาทในการเป็นกลไกวิชาการของการประเมินผลกระทบด้านสุขภาพในระดับต่างๆ
๔. ประสานและสนับสนุนการพัฒนาระบบ กลไกและกระบวนการประเมินผลกระทบด้านสุขภาพ เชิงรุก/เชิงสร้างสรรค์ (Proactive/Constructive HIA) ระดับต่างๆ ผ่านกลไกกระบวนการทำงานกับหน่วยงานองค์กรภาคีที่เกี่ยวข้อง
๕. สรุปผลการดำเนินงาน และติดตามสถานการณ์การขับเคลื่อนงานประเมินผลกระทบด้านสุขภาพตามเป้าหมายที่กำหนด

กลุ่มภารกิจ ๓ ขับเคลื่อนนโยบาย
สาธารณะระดับพื้นที่และชุมชนเข้มแข็ง
(Cluster 3: Area based Public
Policy and Community
Strengthening)

มีภารกิจด้านการขับเคลื่อนนโยบายสาธารณะระดับพื้นที่ ประสานงานการดำเนินงานสนับสนุนงานเขตสุขภาพเพื่อประชาชน รวมทั้งการสนับสนุนกลไกการสร้างชุมชนเข้มแข็ง โดยมีสำนัก/กลุ่มงาน ดังนี้

๓.๑ สำนักขับเคลื่อนนโยบายสาธารณะระดับพื้นที่ (สนพ) Department of Area based Public Policy Development

๑. วิเคราะห์สถานการณ์และทุนที่มีในพื้นที่ เพื่อการสานพลังความร่วมมือและคาดการณ์ผลกระทบที่อาจเกิดขึ้นทั้งเชิงบวกและลบ ในการกำหนดทิศทางและยุทธศาสตร์และเป้าหมายการดำเนินงานในระดับพื้นที่
๒. พัฒนาศักยภาพและเสริมสร้างความเข้มแข็งทั้งตนเองและภาคีเครือข่ายทั้ง ๓ ภาคส่วนในพื้นที่ ทั้งด้านการบริหารจัดการ วิชาการ การจัดการความรู้ การสื่อสารสาธารณะและการประยุกต์ใช้เครื่องมือสำคัญภายใต้พระราชบัญญัติสุขภาพแห่งชาติ พ.ศ. ๒๕๕๐ และเครื่องมืออื่น ๆ ในการพัฒนาและขับเคลื่อนนโยบายสาธารณะเพื่อสุขภาพแบบมีส่วนร่วมอย่าง

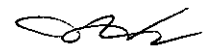


ต่อเนื่อง สู่เป้าหมายการสร้างสังคมสุขภาวะ

๓. สนับสนุนกระบวนการพัฒนาและขับเคลื่อนนโยบายสาธารณะเพื่อสุขภาพแบบมีส่วนร่วมทั้งระดับพื้นที่ (Area Base) และเชิงประเด็น (Issue Base) บนหลักการยุทธศาสตร์สามเหลี่ยมเขยื้อนภูเขา โดยบูรณาการเป้าหมาย วัตถุประสงค์และทรัพยากรของภาคีเครือข่ายที่ร่วมดำเนินงาน เพื่อให้เกิดข้อเสนอเชิงนโยบายและผลักดันให้เกิดการขับเคลื่อนนโยบายสาธารณะที่มีประสิทธิภาพประสิทธิผล (Win-Win Situation)
๔. สนับสนุนข้อมูลและชุดความรู้จากการดำเนินงานของ สช. ในพื้นที่ เพื่อสนับสนุนการดำเนินงานเขตสุขภาพเพื่อประชาชนในพื้นที่ที่รับผิดชอบ เพื่อให้เขตสุขภาพเพื่อประชาชนมีความพร้อมในการดำเนินงาน
๕. สนับสนุนการดำเนินงานของคณะกรรมการเขตสุขภาพเพื่อประชาชนในเขตพื้นที่ รวมถึงบริหารความสัมพันธ์กับภาคีเครือข่าย จัดกระบวนการแลกเปลี่ยนเรียนรู้ และการพัฒนาศักยภาพตลอดจนวิชาการและองค์ความรู้ตามความจำเป็นและเหมาะสมเพื่อให้เขตสุขภาพเพื่อประชาชนบรรลุเจตนารมณ์ตามระเบียบสำนักนายกรัฐมนตรีฯ
๖. สนับสนุนการจัดการความรู้และรวบรวมรูปธรรมความสำเร็จและบทเรียนในการพัฒนาและขับเคลื่อนนโยบายสาธารณะเพื่อสุขภาพแบบมีส่วนร่วมจากการประยุกต์ใช้เครื่องมือตามพระราชบัญญัติสุขภาพแห่งชาติฯ และเครื่องมืออื่น ๆ ในพื้นที่ เพื่อการเผยแพร่ต่อสาธารณะ
๗. ประสานงานและหนุนเสริมกระบวนการรับฟังความคิดเห็นต่อร่างมติสมัชชาสุขภาพแห่งชาติที่มีประสิทธิภาพ โดยการมีส่วนร่วมของภาคี ๓ ภาคส่วนในระดับพื้นที่ รวมทั้งสนับสนุนให้มีการนำมติสมัชชาสุขภาพแห่งชาติไปขับเคลื่อนให้เกิดผลตามบริบทและความต้องการของพื้นที่ต่างๆ ต่อไป
๘. สนับสนุนการดำเนินงานอื่นใดของสำนักและกลุ่มงานต่างๆ ภายในสำนักงาน ตามแผนงาน/โครงการ/กิจกรรม บนการบูรณาการเป้าหมายตัวชี้วัดหรือที่ได้รับมอบหมายเป็นการเฉพาะ

การดำเนินงานภายใต้ทิศทาง ยุทธศาสตร์และเป้าหมายดังกล่าว แบ่งการดำเนินงานเป็น ๕ งานย่อยตามพื้นที่ของแต่ละภูมิภาค ได้แก่

- (๑) งานขับเคลื่อนนโยบายสาธารณะภาคเหนือ
- (๒) งานขับเคลื่อนนโยบายสาธารณะภาคตะวันออกเฉียงเหนือ
- (๓) งานขับเคลื่อนนโยบายสาธารณะภาคกลาง
- (๔) งานขับเคลื่อนนโยบายสาธารณะภาคใต้
- (๕) งานขับเคลื่อนนโยบายสาธารณะกรุงเทพมหานคร



<p>กลุ่มภารกิจ ๔ กลุ่มบริหารสื่อสารสังคม Cluster 4: General Management and Social Communication</p>	<p>มีภารกิจด้านการบริหารและสนับสนุนการดำเนินงานของสำนักงาน ในเรื่องการบริหารจัดการ บริหารสำนักงาน การเงินบัญชี พัสดุ การบริหารงานบุคคล ตลอดจนการสนับสนุนการสื่อสารสังคม โดยมีสำนัก/กลุ่มงาน ดังนี้</p>
---	--

๔.๑ กลุ่มงานสื่อสารสังคม (กส.) Social Communication Unit

งานสื่อสารสังคม(social communication)และสื่อสารภายในองค์กร

๑. จัดทำแผนและยุทธศาสตร์การสื่อสารสาธารณะที่สนับสนุนการเผยแพร่ภารกิจและรูปธรรมผลงานขององค์กร รวมถึงการสื่อสารภาพลักษณ์องค์กร
๒. เป็นแกนหลักในการบริหารจัดการข้อมูลเพื่อการสื่อสาร (Content Management) โดยวางระบบการประสานกับส่วนงานอื่นๆอย่างใกล้ชิดและสม่ำเสมอ
๓. สร้างความสัมพันธ์กับสื่อ (Media Management) และบริหารให้เกิดการทำงานในรูปแบบกิจกรรมเชิงรุกกับเครือข่ายสื่อ ทั้งสื่อมวลชนทั่วไปและเครือข่ายสื่อในพื้นที่ โดยประสานกับส่วนงานอื่นๆเพื่อจัดเก็บข้อมูลในระบบฐานข้อมูลองค์กร
๔. พัฒนารูปแบบ ช่องทางการสื่อสารให้เท่าทันการเปลี่ยนแปลงของภูมิทัศน์สื่อ ทั้งการบริหารจัดการสื่อกระแสหลัก สื่อออนไลน์ โซเชียลมีเดีย และอื่นๆ
๕. ติดตามและสรุปรายงานผลจากกระบวนการสื่อสาร รวมถึงสำรวจการรับรู้ ข้อคิดเห็นหรืออื่นๆตามความเหมาะสมเพื่อให้ทราบผลลัพธ์เชิงคุณภาพของการสื่อสาร
๖. จัดการสื่อสารกิจกรรมและข่าวสารภาพรวม ภายในองค์กรเพื่อให้เกิดการรับรู้ ติดตาม และเข้าร่วมภารกิจขององค์กร
๗. สนับสนุนงานสื่อสารภายในให้กับส่วนงานต่าง ๆ ภายในองค์กร

งานสื่อสารภาพลักษณ์องค์กร

๑. จัดทำแผนการดำเนินงานสื่อสารภาพลักษณ์องค์กรในรูปแบบการสื่อสารการตลาด (Marketing Communication) โดยกำหนดเป้าหมาย กลุ่มเป้าหมายและกิจกรรมการเสริมสร้างภาพลักษณ์ และเอกลักษณ์องค์กร (Branding & Identity)
๒. เป็นแกนหลักร่วมกับกลุ่มงานทรัพยากรบุคคล วางแผนและจัดกระบวนการพัฒนาทักษะบุคลากรภายในองค์กรด้านการสื่อสารอัตลักษณ์และภาพลักษณ์ขององค์กร
๓. เป็นแกนหลักร่วมกับกลุ่มงานทรัพยากรบุคคล วางแผนและจัดกระบวนการสร้างความเป็นเอกภาพและความสัมพันธ์ของทีมงานในองค์กร
๔. วางแผนและจัดทำสื่อรูปแบบต่างๆเพื่อเผยแพร่เจตนารมณ์ ความเป็นมาและภารกิจขององค์กร และส่งเสริมภาพลักษณ์และอัตลักษณ์องค์กร



งาน Health Station

๑. จัดทำแผนการดำเนินงาน บริหารจัดการและพัฒนากิจการดำเนินงานสื่อสารของสถานีวิจัยโทรทัศน์สุขภาพแห่งชาติแบบมีลติมีเดียออนไลน์ของสช.
๒. ผลิตและเผยแพร่มีลติมีเดียออนไลน์ที่เกี่ยวข้องกับภารกิจตามพระราชบัญญัติสุขภาพและกระบวนการพัฒนานโยบายสาธารณะแบบมีส่วนร่วมของ สช และ ภาคีเครือข่าย
๓. สนับสนุนการบันทึกเทป ถ่ายทอดสด รวมถึงการติดต่อ ผลิตสื่อมีลติมีเดียขององค์กรตามที่ได้รับมอบหมาย
๔. สนับสนุนและขยายผลการสื่อสารสังคมขององค์กรผ่านช่องทางสถานีวิจัยโทรทัศน์สุขภาพแห่งชาติและสื่อสังคมออนไลน์ที่เกี่ยวข้อง

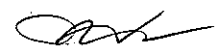
๔.๒ กลุ่มงานการเงินและข้อตกลง (กง.) Finance and Contract Unit

งานการเงิน บัญชี

๑. ดำเนินการและพัฒนาระบบการควบคุม การจัดทำบัญชีทำการและงบการเงิน เอกสารรายงานความเคลื่อนไหวทางการเงินทั้งเงินในและเงินนอกงบประมาณ เงินทุนหมุนเวียน เพื่อแสดงสถานะทางการเงินและใช้เป็นฐานข้อมูลที่ต้องการ ตามระเบียบข้อบังคับขององค์กร รวมถึงเสนอความเห็นเกี่ยวกับระเบียบปฏิบัติด้านการเงิน การงบประมาณและ การบัญชี
๒. ดำเนินการและพัฒนาระบบการเงิน ควบคุม จัดทำในด้านการเงิน ตรวจสอบเอกสารและรายงานการเงินต่างๆ เพื่อให้การปฏิบัติงาน รายงานการเงินและบัญชีถูกต้องและเป็นปัจจุบัน
๓. ดำเนินการและพัฒนาระบบบริหารงบประมาณ ควบคุม ติดตาม ตรวจสอบการบริหารงบประมาณ สรุปการใช้จ่ายงบประมาณรายเดือน รายไตรมาสและรายปี ติดตามและสรุปงบประมาณคงเหลือมาสมทบงบประมาณรายปี
๔. ศึกษา จัดทำเอกสาร วิชาการ คู่มือเกี่ยวกับงานด้านการเงินและบัญชี เพื่อพัฒนามาตรฐานการปฏิบัติงานให้มีประสิทธิภาพยิ่งขึ้น รวมทั้งให้คำปรึกษา แนะนำ ตอบปัญหา ชี้แจงและเผยแพร่ความรู้ความเข้าใจเกี่ยวกับหลักการและวิธีการของงานการเงินและบัญชี
๕. ปรับปรุงระเบียบ ประกาศ หลักเกณฑ์ และแนวปฏิบัติต่าง ๆ ด้านการเงิน ให้สอดคล้องกับสถานการณ์ให้เกิดประสิทธิผลและประสิทธิภาพ

งานข้อตกลง

๑. ดำเนินการและพัฒนาระบบการจัดทำข้อตกลงร่วมกับส่วนงานต่างๆ ให้สามารถปฏิบัติงานได้อย่างถูกต้อง มีประสิทธิภาพ รวมถึงตรวจสอบเอกสารที่เกี่ยวข้องเพื่อการเบิกจ่ายให้



เป็นไปตามระเบียบที่เกี่ยวข้อง

๒. ดำเนินการควบคุม ติดตาม ตรวจสอบการดำเนินงานตามข้อตกลง สรุปรายการติดตามรายเดือน รายไตรมาสและรายปี
๓. ให้คำปรึกษา แนะนำ ตอบปัญหา ชี้แจงและเผยแพร่ความรู้ความเข้าใจเกี่ยวกับหลักเกณฑ์และวิธีการในการดำเนินการจัดทำข้อตกลง

๔.๒ กลุ่มงานอำนวยการ (กอ.) General Management Unit

มีการแบ่งงานไปตามภารกิจความรับผิดชอบ ได้แก่ งานสารบรรณ งานอาคารและยานพาหนะ งานพัสดุ งานเทคโนโลยีสารสนเทศ งานควบคุมภายในและบริหารความเสี่ยง รวมทั้งการเป็นแกนประสานงานหลักและทีมเลขานุการของคณะกรรมการ คณะทำงาน ในการพัฒนาองค์กรให้มุ่งสู่องค์กรสมรรถนะสูง (HPO) องค์กรคุณธรรม SMART OFFICE และสำนักงานสีเขียว (Green Office) และงานที่ได้รับมอบหมาย ซึ่งมีรายละเอียด ดังนี้

งานสารบรรณ

๑. ดำเนินการและพัฒนาระบบงานสารบรรณ ตั้งแต่การรับ-ส่งเอกสาร การจัดทำทะเบียนคุมเอกสาร การจัดเก็บเอกสาร รวมถึงการทำลายเอกสารให้เป็นไปตามระเบียบสำนักนายกรัฐมนตรีและกฎหมายอื่นที่เกี่ยวข้อง
๒. เป็นฝ่ายเลขานุการการประชุมประจำเดือนของพนักงาน (OM) รวมถึงการจัดพิธีการต่าง ๆ ขององค์กร
๓. ให้บริการต้อนรับและอำนวยความสะดวกแก่ภาคีเครือข่ายและผู้ที่มาติดต่องานทั้งที่ส่วนประชาสัมพันธ์และทางโทรศัพท์ รวมถึงประสานกับบุคลากรที่เกี่ยวข้อง

งานอาคารและยานพาหนะ สข.

๑. ดำเนินการและพัฒนาระบบงานด้านอาคารสถานที่ การปรับปรุงซ่อมแซม การรักษาความปลอดภัยและความสะอาดของสำนักงาน และอาคารในพื้นที่ที่เกี่ยวข้อง
๒. ดำเนินการให้บริการห้องประชุม และการอำนวยความสะดวกด้านการจัดเลี้ยงอาหารแก่ผู้เข้าร่วมประชุม
๓. ดำเนินงานและพัฒนาระบบงานด้านยานพาหนะขององค์กร และระบบการอำนวยความสะดวกในการใช้งานยานพาหนะ

งานพัสดุ

๑. ดำเนินการและพัฒนาระบบงานพัสดุ ควบคุม ติดตาม ตรวจสอบการปฏิบัติงานในการจัดซื้อจัดจ้าง การเช่าและงานด้านพัสดุให้เป็นไปตามแผนพัสดุประจำปี และพระราชบัญญัติ



การจัดซื้อจัดจ้างและการพัสดุภาครัฐ พ.ศ.๒๕๖๐ และกฎหมายอื่นที่เกี่ยวข้อง

๒. วิเคราะห์ และเสนอความเห็นเกี่ยวกับการปฏิบัติงานด้านพัสดุ
๓. ศึกษา จัดทำเอกสาร วิชาการ คู่มือเกี่ยวกับงานด้านพัสดุเพื่อพัฒนามาตรฐานการปฏิบัติงานให้มีประสิทธิภาพยิ่งขึ้น รวมทั้งให้คำปรึกษา แนะนำ ตอบปัญหา ชี้แจงและเผยแพร่ความรู้ความเข้าใจเกี่ยวกับหลักเกณฑ์และวิธีการของงานพัสดุ

งานเทคโนโลยีสารสนเทศ

๑. จัดทำแผนดำเนินงานตามแผนดิจิทัลขององค์กร และบริหารให้มีการดำเนินการตามแผนอย่างมีประสิทธิภาพ
๒. พัฒนาระบบเทคโนโลยีดิจิทัล เครือข่ายคอมพิวเตอร์ เพื่อสนับสนุนการปฏิบัติงานขององค์กร และภาคีเครือข่าย
๓. สนับสนุนการพัฒนาบุคลากร สข. ให้มีความรู้และทักษะด้านดิจิทัล
๔. เสนอแนวทางการพัฒนาระบบเทคโนโลยีสารสนเทศ การแก้ไขและปรับปรุงระบบต่างๆ ให้สามารถใช้งานได้อย่างยั่งยืน

งานควบคุมภายในและบริหารความเสี่ยง

๑. ดำเนินการและพัฒนาระบบควบคุมภายในและบริหารความเสี่ยงให้เป็นไปตามหลักสากล และกฎหมายอื่นที่เกี่ยวข้อง
๒. เป็นแกนหลักในการประสานและสนับสนุนให้เกิดการจัดทำแผนและดำเนินการตามแผนควบคุมภายในและแผนบริหารความเสี่ยงประจำปีขององค์กร รวมถึงการประเมินคุณธรรมและความโปร่งใส หรือ ITA (Integrity and Transparency Assessment)
๓. วิเคราะห์ผลจากการควบคุมภายใน การบริหารความเสี่ยงและผลการประเมินคุณธรรมและความโปร่งใสเสนอความเห็นต่อผู้บริหาร เพื่อพัฒนาและปรับปรุงกระบวนการทำงานขององค์กร

งานอาคารสุขภาพแห่งชาติ

๑. ดำเนินการและพัฒนาระบบงานด้านอาคารสถานที่ การปรับปรุงซ่อมแซม การรักษาความปลอดภัยและความสะอาดของอาคารสุขภาพแห่งชาติ
๒. บริหารงานฝ่ายอาคารสุขภาพแห่งชาติ ทั้งในด้านการบริหารแผนงาน แผนงบประมาณ และบริหารบุคลากรของเจ้าหน้าที่อาคารสุขภาพแห่งชาติ
๓. บริหารการประชุมคณะกรรมการ คณะทำงานอาคารสุขภาพแห่งชาติให้ดำเนินไปอย่างมีประสิทธิภาพ



๔.๓ กลุ่มงานทรัพยากรบุคคล (กบ.) Human Resources Development and Management Unit

งานบริหารทรัพยากรบุคคล

๑. พัฒนาระบบบริหารงานบุคคลของการบริหารทรัพยากรบุคคล(HRM) รวมถึงวิเคราะห์และเสนอความเห็นเกี่ยวกับระเบียบด้านบุคคลขององค์กรให้ทันสมัย เป็นไปตามกฎหมายที่เกี่ยวข้องและเกิดประโยชน์ทั้งต่อบุคคลและองค์กร
๒. ดำเนินการและพัฒนาระบบสรรหาบุคลากรมาปฏิบัติงานในองค์กร และพัฒนาระบบการเตรียมบุคลากรภายในเพื่อทดแทนตำแหน่งที่ว่างลง
๓. ดำเนินการและพัฒนาระบบเงินเดือนค่าจ้าง และสวัสดิการของบุคลากรในองค์กร
๔. ดำเนินการและพัฒนาระบบประเมินผลการปฏิบัติงานของบุคลากรในองค์กร

งานพัฒนาทรัพยากรบุคคล

๑. พัฒนาระบบการพัฒนาทรัพยากรบุคคล(HRD) รวมถึงวิเคราะห์และเสนอความเห็นเกี่ยวกับการพัฒนาบุคลากรให้ทันสมัย และเกิดประโยชน์ทั้งต่อบุคคลและองค์กร
๒. จัดทำแผนการพัฒนาทรัพยากรบุคคลที่รองรับภารกิจและยุทธศาสตร์องค์กร รวมทั้งติดตามประเมินและสรุปรายงานผลตามเป้าหมายที่กำหนด
๓. ส่งเสริมการสร้างวัฒนธรรมเพื่อให้บุคลากรมีพฤติกรรมที่สอดคล้องกับปรัชญาและคุณค่าการทำงานของ สช.
๔. ดำเนินการและพัฒนาศักยภาพบุคลากรให้เหมาะสมกับความต้องการขององค์กรและตำแหน่ง

๕. งานตรวจสอบภายใน (ตส.) Internal Audit Section

๑. จัดทำแผนการตรวจสอบ และปฏิบัติงานตรวจสอบทางการเงิน (Financial Audit) ตรวจสอบการดำเนินงาน (Operational Audit) ตรวจสอบการปฏิบัติตามข้อกำหนด (Compliance Audit) ตรวจสอบพิเศษ (Special Audit) ตรวจสอบการบริหาร (Management Audit) ตรวจสอบระบบงานสารสนเทศ (Information System Audit) และการตรวจติดตามผลการตรวจสอบ
๒. ปฏิบัติงานตรวจสอบภายในให้เป็นไปตามมาตรฐานและคู่มือ แนวปฏิบัติการตรวจสอบภายในของกรมบัญชีกลาง มาตรฐานสากลและกฎหมายอื่นที่เกี่ยวข้อง
๓. สอบทานและประเมินความเหมาะสมและเพียงพอของกระบวนการกำกับดูแลการบริหารความเสี่ยง และการควบคุมภายใน เพื่อพัฒนากลไก เครื่องมือ และวิธีที่ช่วยส่งเสริมความมี



ประสิทธิผลของกระบวนการดังกล่าว

๔. สรุปและรายงานผลการดำเนินงานตามแผนการตรวจสอบ เป็นรายไตรมาสและรายปีเสนอคณะกรรมการบริหาร

๖. งานเลขานุการกิจ (สก) Secretariat Unit (เป็นหน่วยงานย่อยขึ้นโดยตรงต่อเลขาธิการ คสช.)

๑. สนับสนุนภารกิจของผู้บริหาร(เลขาธิการและรองเลขาธิการ คสช.) ที่ปรึกษา สช. และผู้ทรงคุณวุฒิที่เกี่ยวข้องกับงาน สช. ทั้งภายในและภายนอกองค์กร
๒. จัดเตรียมและเสนอเอกสาร รวมทั้งประสานงานกิจกรรมหรือโครงการของผู้บริหาร และที่ปรึกษา สช. ตามที่ผู้บริหาร มอบหมาย
๓. ดูแลเรื่องการนัดหมายผู้บริหาร และที่ปรึกษา สช. ในการเข้าร่วมกิจกรรมต่างๆ ทั้งกับบุคลากรหรือหน่วยงานภายในและภายนอกองค์กรให้มีความถูกต้อง สร้างความประทับใจ รวมทั้งประสานงาน ดูแล และต้อนรับผู้ที่ขอเข้าพบผู้บริหาร หรือที่ปรึกษา สช.
๔. ช่วยประสานงานและเตรียมการประชุมที่สำคัญ เช่น คสช. และ คบ. ในงานการนัดหมายกับกรรมการ ต่าง ๆ เพื่อให้การเตรียมการประชุมราบรื่นและมีประสิทธิภาพ
๕. ปฏิบัติงานอื่นๆ ตามที่เลขาธิการ คสช. มอบหมายให้บรรลุเป้าหมายที่กำหนดไว้