

เฮฮไอเอ สตาร์ทอัพ!!

**START
UP!**

**ตั้งหลัก
ก่อนเริ่มต้น**

การประเมินผลกระทบด้านสุขภาพตามแนวทางของ
หลักเกณฑ์และวิธีการประเมินผลกระทบด้านสุขภาพที่เกิดจากนโยบายสาธารณะ ฉบับที่ 2 พ.ศ.2559

หนังสือ เอกไอเอ สตาร์ทอัพ!! ตั้งหลักก่อนเริ่มต้น

พิมพ์ครั้งที่ 2 กันยายน 2560

จำนวนพิมพ์ 5,000 เล่ม

ISBN 978-616-7697-72-7

ออกแบบเนื้อหาและเรียบเรียงข้อมูล รัญญาภรณ์ สุรภักดี

ออกแบบปกและรูปเล่ม ทิพาพร ตีระธนะพิบูลย์

ที่ปรึกษา ดร.เดชรัตน์ สุขกำเนิด

จัดทำโดย

สำนักงานคณะกรรมการสุขภาพแห่งชาติ (สช.)

ชั้น 3 อาคารสุขภาพแห่งชาติ 88/39 หมู่ 4 ถนนติวานนท์ 14

ตำบลตลาดขวัญ อำเภอเมือง จังหวัดนนทบุรี 11000

โทรศัพท์ 02-832-9000 โทรสาร 02-832-9001-2

www.nationalhealth.or.th

มูลนิธินโยบายสาธารณะ

หมู่บ้านกัสสรรัตนนิเวศร์ (ชอย 31)

ถนนบางกรวย-ไทรน้อย ตำบลบางรักใหญ่ อำเภอบางบัวทอง จังหวัดนนทบุรี 11110

โทรศัพท์ 02-920-9691-2 โทรสาร 02-920-8845

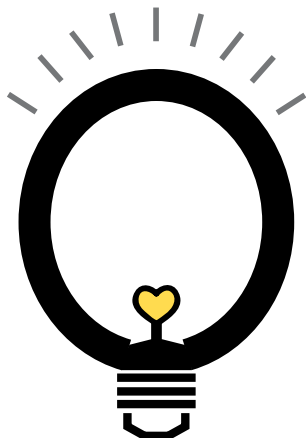
พิมพ์ที่ บริษัท สำนักพิมพ์สุภา จำกัด โทร. 0-2435-8530



สำนักงานคณะกรรมการสุขภาพแห่งชาติ



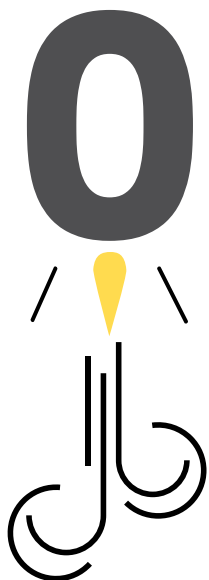
ขั้นตอนที่ศูนย์



ทำ **เอชไอเอ**[⊛] ให้ได้ผล
ต้องเริ่มต้นจาก

“**ความเชื่อ**”

.....
⊛ การประเมินผลกระทบด้านสุขภาพ
(Health Impact Assessment, HIA)



ขั้นตอนที่ศูนย์

ความเชื่อและแนวทางการประยุกต์ใช้

การประเมินผลกระทบด้านสุขภาพ

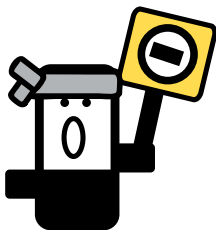
การประยุกต์ใช้การประเมินผลกระทบด้านสุขภาพ

ต้องไม่ทำเพียงเพราะว่า...

เป็นส่วนหนึ่ง
ของกระบวนการ
อนุมัติ/อนุญาต



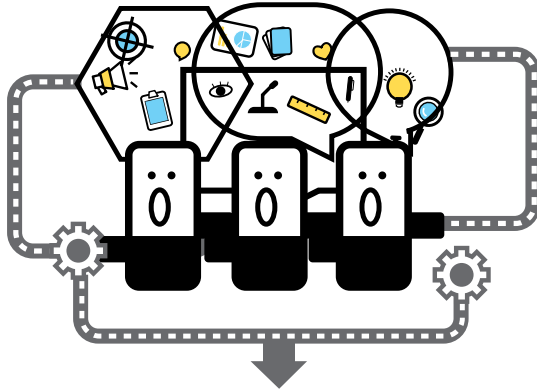
ต้องการ
คัดค้านโครงการ



หากทำเอชไอเอ เพียงเพราะเป็นส่วนหนึ่งของกระบวนการอนุมัติ/อนุญาตตามที่กฎหมายกำหนด หรือทำเพียงเพราะต้องการคัดค้านโครงการเพียงอย่างเดียว โดยไม่รับฟังความคิดเห็นที่เห็นต่าง หรือข้อมูลที่หลากหลาย และไม่สนใจต่อการแสวงหาทางออก หรือทางเลือกการพัฒนาที่ดีกว่าร่วมกัน ย่อมไม่นำไปสู่การสร้างนโยบายสาธารณะที่ส่งผลดีต่อสุขภาพของประชาชน ซึ่งเป็นเจตนารมณ์อันสูงสุดของการประยุกต์ใช้การประเมินผลกระทบด้านสุขภาพ

แต่ต้องเชื่อว่า เอชไอเอ

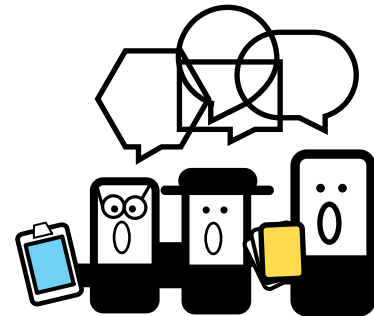
เป็นกระบวนการเรียนรู้
ร่วมกันของสังคม



ที่จะช่วยสร้าง  นโยบายสาธารณะและ
ทางเลือกการพัฒนาที่ส่งผลต่อสุขภาพของทุกคน

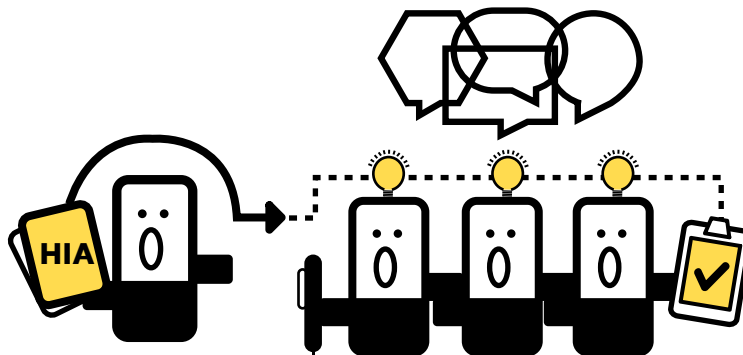
การประยุกต์ใช้เอชไอเอ บนฐานความเชื่อว่าเป็นกระบวนการเรียนรู้ร่วมกัน
ของสังคม จะมุ่งเน้นหลักการเรียนรู้และทำงานร่วมกันอย่างสมานฉันท์
อยู่บนพื้นฐานการใช้ข้อมูลหลักฐานที่หลากหลายและเป็นที่ยอมรับร่วมกัน
อาทิ ข้อมูลจากนักวิชาการ ผู้เชี่ยวชาญ ข้อมูลและองค์ความรู้จากท้องถิ่น
หรือชุมชน อีกทั้งสามารถปรับกระบวนการให้เข้ากับบริบทและกระบวนการ
ตัดสินใจเชิงนโยบายของแต่ละกรณีได้อย่างยืดหยุ่น

เป้าหมาย
ขั้นตอนที่ 0
เพื่อให้การประยุกต์ใช้
การประเมินผลกระทบ
ด้านสุขภาพเป็นไปอย่าง
มีประสิทธิภาพ
สูงสุด



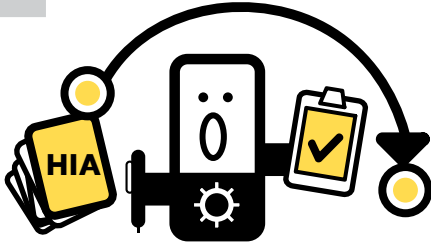
เมื่อการประเมินผลกระทบด้านสุขภาพ
เป็นมากกว่าการขออนุมัติ/อนุญาต หรือคัดค้านโครงการ
แต่เป็นกระบวนการเรียนรู้ร่วมกัน
เพื่อสร้างการพัฒนาที่ดีต่อสุขภาพคนทุกคน
เราจึงสามารถประยุกต์ใช้ได้หลายรูปแบบ
ไม่ว่าจะเป็น...

1 ทำเชิงรุก



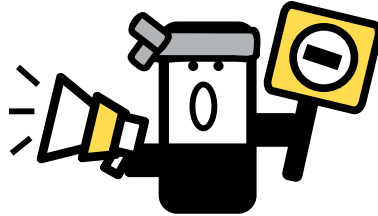
ทำเอชไอเอตั้งแต่ก่อนที่จะมีการดำเนินนโยบาย แผนงาน โครงการ หรือกิจกรรม
เพื่อช่วยให้การออกแบบหรือพัฒนานโยบาย แผนงาน โครงการ หรือกิจกรรม
เกิดประโยชน์สูงสุดต่อสุขภาพประชาชน

2 ทำระหว่างและหลัง ดำเนินการ



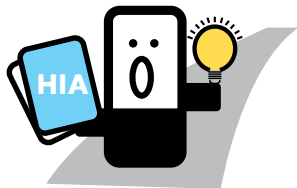
เพื่อให้การดำเนินนโยบาย แผนงาน โครงการ หรือ กิจกรรม เป็นไปอย่างมีประสิทธิภาพมากขึ้น อีกทั้งยังสามารถนำข้อมูลหลักฐานที่ได้ไปวางแผนลดผลกระทบทางลบต่อสุขภาพที่มีได้คาดการณ์ไว้ล่วงหน้าอีกด้วย

3 ทำเมื่อ มีข้อร้องเรียน หรือมีข้อขัดแย้ง



เพื่อเข้าสู่กระบวนการตัดสินใจบนพื้นฐานการใช้ข้อมูลเชิงประจักษ์ ที่ทุกฝ่ายสามารถยอมรับร่วมกัน

★ ทำยั่งยืน ★



ไม่ว่าจะประยุกต์ใช้ในกรณีใด ต้องอย่าลืมเป้าหมายสูงสุดของการประเมินผลกระทบด้านสุขภาพ นั่นก็คือ การสร้างนโยบายสาธารณะที่ส่งผลดีต่อสุขภาพของประชาชนอย่างแท้จริงและยั่งยืน โดยต้องให้ความสำคัญกับ

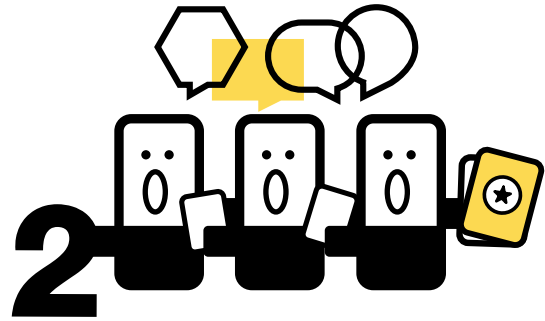
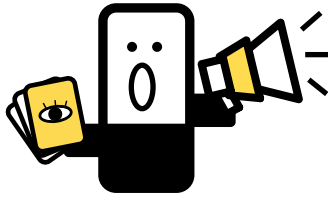
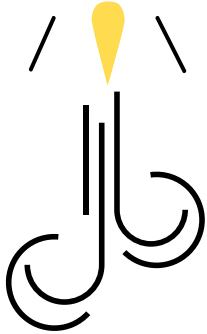
- 1) ผลกระทบทั้งทางบวกและลบที่จะเกิดขึ้นกับปัจจัยทางสังคมที่กำหนดสุขภาพ (แบบเฉียบพลัน/สะสม/ระยะยาว)
- 2) ผลกระทบที่ไม่อาจฟื้นคืนกลับมาต้องได้รับความสำคัญเป็นอันดับแรก
- 3) การพิจารณาทางเลือกในการดำเนินนโยบาย แผนงาน โครงการ หรือกิจกรรม
- 4) บริบท วิถีชีวิต ปัจจัยทางสังคมที่กำหนดสุขภาพ และทิศทางการพัฒนาของประชาชนในพื้นที่

1

ขั้นตอนที่หนึ่ง

PUBLIC SCREENING

กลั่นกรองนโยบาย แผนงาน โครงการ หรือกิจกรรมโดยสาธารณะ



1 เปิดเผยข้อมูล

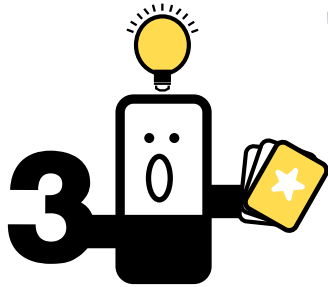
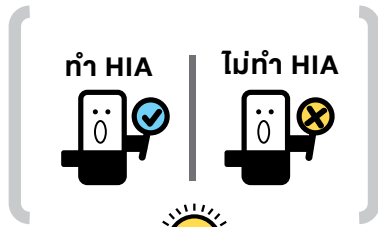
ของนโยบาย แผนงาน โครงการ หรือกิจกรรม ต่อสาธารณะ

เป็นประตูปานแรกที่ทำให้หน่วยงานเจ้าของนโยบาย แผนงาน โครงการ หรือกิจกรรม มีโอกาสเชื่อมต่อกับ สาธารณะ สิ่งสำคัญคือต้องสร้างความไว้วางใจให้ เกิดขึ้นให้ได้ในขั้นตอนนี้ ผ่านการเปิดเผยข้อมูลแบบ โปร่งใส ครบถ้วน และเข้าถึงง่าย ซึ่งเป็นพื้นฐานและ จุดเริ่มต้นสำคัญ ก่อนเข้าสู่กระบวนการพูดคุยหารือ และ/หรือตัดสินใจร่วมกันในลำดับถัดไป

2 เปิดพื้นที่

ให้ภาคส่วนต่างๆ พุดคุย ชักถาม แลกเปลี่ยนข้อมูล และพิจารณาร่วมกันว่า ควรประเมินผลกระทบ ด้านสุขภาพหรือไม่ ด้วยแนวทางและวิธีการใด

การเปิดพื้นที่ทำได้หลายรูปแบบ หลายช่องทาง ไม่จำกัดแต่ เพียงการจัดประชุม และควรจัดมากกว่า 1 ครั้ง เป้าหมาย สำคัญที่ต้องไปให้ถึง คือ การเปิดโอกาสให้ภาคส่วนต่างๆ ได้ ถกแถลง และแลกเปลี่ยนข้อมูล ความคิดเห็นกันอย่างเต็มที่ จึง จะส่งผลเชื่อมโยงไปสู่กระบวนการตัดสินใจดำเนินนโยบายที่ เป็นประโยชน์ต่อการสร้างเสริมสุขภาพประชาชนอย่างแท้จริง



ได้ข้อสรุป

นโยบาย แผนงาน โครงการ หรือกิจกรรมดังกล่าว ควรทำการประเมินผลกระทบด้านสุขภาพหรือไม่ เพราะเหตุใด และใช้แนวทางหรือวิธีการใดในการ ดำเนินการ



ข้อมูลที่ควรนำมาพิจารณา ได้แก่...

- (1) กฎหมาย ระเบียบ ข้อบังคับ หรือหลักเกณฑ์ที่เกี่ยวข้อง
- (2) นโยบาย แผนงาน โครงการหรือกิจกรรมอื่นในพื้นที่ ดำเนินการที่อาจมีผลกระทบเกี่ยวเนื่องกัน
- (3) รายละเอียดนโยบาย แผนงาน โครงการ หรือกิจกรรมที่จะดำเนินการ
- (4) ผลกระทบที่อาจเกิดขึ้นต่อสิ่งแวดล้อม สังคมและสุขภาพ
- (5) ผู้ที่อาจได้รับผลกระทบทั้งทางบวกและทางลบ ทั้งที่อยู่อาศัยในพื้นที่ และนอกพื้นที่ดำเนินการ
- (6) ข้อห่วงกังวลของชุมชนและผู้ที่ได้รับผลกระทบทั้งทางบวกและทางลบ



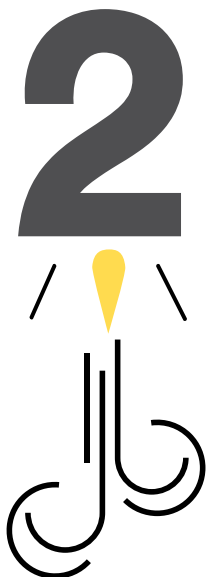
เป้าหมาย ขั้นตอนที่ 1

เพื่อพิจารณาร่วมกัน ว่าควรทำการประเมิน ผลกระทบด้านสุขภาพ หรือไม่ อย่างไร



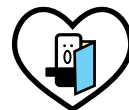
ได้ข้อสรุป

หน่วยงานเจ้าของนโยบาย แผนงาน โครงการ หรือ กิจกรรม ต้องสามารถ ชี้แจงรายละเอียด และตอบ คำถามต่อสาธารณะได้ว่า ควรทำการประเมินผลกระทบด้านสุขภาพหรือไม่ เพราะเหตุใด และใช้แนวทาง หรือวิธีการใด

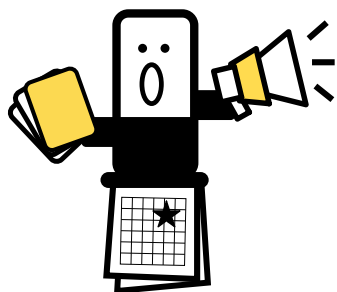


ขั้นตอนที่สอง **PUBLIC SCOPING**

กำหนดขอบเขตการศึกษาโดยสาธารณะ



รับฟังทุกความเห็น
ด้วยใจที่เปิดกว้าง



1 **แจ้งกำหนดการ**

จัดเวทีล่วงหน้า และ**เปิดเผยข้อมูล** ต่อสาธารณะ



ข้อมูลที่ควรนำมาเปิดเผย ได้แก่

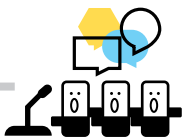
- (1) ความเป็นมา ความจำเป็น แหล่งเงินทุน กระบวนการ และแนวทางในการดำเนินนโยบาย แผนงาน โครงการ หรือกิจกรรม
- (2) ปัจจัยทางสังคมที่อาจส่งผลกระทบต่อสุขภาพประชาชน
- (3) ร่างข้อเสนอขอบเขตและแนวทางการประเมินผลกระทบด้านสุขภาพ



จัดเวที

กำหนดขอบเขตและแนวทางการประเมินผลกระทบด้านสุขภาพ

ที่ระลึกอยู่เสมอว่า วัตถุประสงค์ของการจัดเวที คือ เพื่อให้ข้อมูล และรับฟังความคิดเห็นจากภาคส่วนที่เกี่ยวข้อง ไม่ใช่จัดขึ้นเพื่ออธิบายแก้ต่าง หรือสร้างความชอบธรรมให้นโยบาย แผนงาน โครงการ หรือกิจกรรมนั้นสามารถดำเนินการต่อไปได้ สิ่งสำคัญที่ต้องทำคือ การทำความเข้าใจถึงข้อห่วงกังวลของชุมชน/ผู้มีส่วนได้เสีย ซึ่งเป็นเครื่องสะท้อนถึงสิ่งที่ชุมชน/สังคมให้คุณค่าหรือความสำคัญและเชื่อมโยงไปสู่ปัจจัยทางสังคมที่กำหนดสุขภาพของชุมชน อีกทั้งต้องมองให้เห็นว่า นโยบาย แผนงาน โครงการ หรือกิจกรรมนั้นเชื่อมโยงต่อบัจจัยกำหนดสุขภาพอย่างไร เมื่อเข้าใจและมองเห็นสิ่งเหล่านี้ จึงจะสามารถกำหนดขอบเขตและประเด็นที่ควรทำการศึกษา



เปิดโอกาสให้แต่ละภาคส่วน
ได้แสดงความเห็น

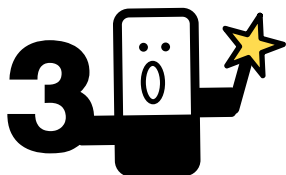


เสนอข้อมูลครบถ้วน
รอบด้าน เข้าใจง่าย



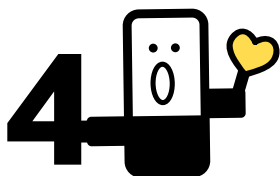
เป้าหมาย ขั้นตอนที่ 2

เพื่อร่วมกันกำหนดขอบเขต
และประเด็นที่จะทำการ
ประเมินผลกระทบ
ด้านสุขภาพ



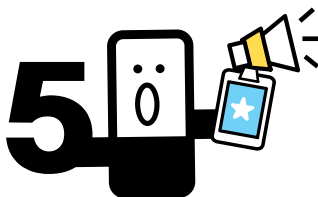
3 ได้ประเด็นและทางเลือก

ที่จะทำการศึกษาและประเมิน
ผลกระทบด้านสุขภาพ



4 ตัดสินใจเลือก

แนวทางการประเมิน
ผลกระทบด้านสุขภาพ



5 ทำรายงานสรุป และเผยแพร่ ต่อสาธารณะ



รายงานสรุป ต้องประกอบด้วย

- ★ ความคิดเห็นของประชาชน และภาคส่วนที่เกี่ยวข้อง
- ★ ขอบเขตและแนวทางการประเมินผลกระทบด้านสุขภาพที่จะศึกษา



ได้พิมพ์เขียว

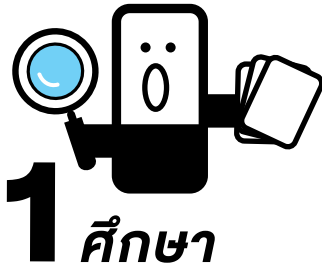
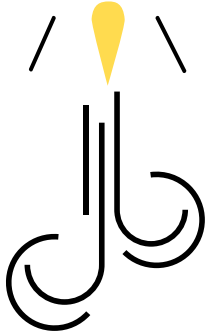
การประเมินผลกระทบด้านสุขภาพ

ซึ่งก็คือขอบเขต ประเด็น และแนวทาง
ที่จะทำการศึกษา เปรียบเสมือนเข็มทิศ
หรือลายแทงของการประเมินผลกระทบ
ด้านสุขภาพที่จะต้องดำเนินการใน
ขั้นตอนต่อไป


3


ขั้นตอนที่สาม ASSESSING

ประเมินผลกระทบด้านสุขภาพ

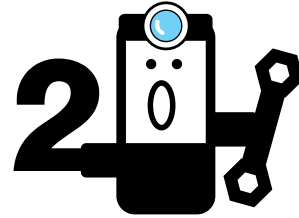


1 ศึกษา

ปัจจัยทางสังคมที่กำหนดสุขภาพ และศึกษา  ลักษณะหรือรูปแบบการดำเนินนโยบาย แผนงาน โครงการ หรือกิจกรรมในระยะก่อน ระหว่าง และหลังดำเนินการ (ดูรายละเอียดปัจจัยทางสังคมที่กำหนดสุขภาพได้ที่หน้า [20](#))

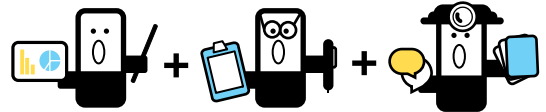
 **ลักษณะหรือรูปแบบการดำเนินนโยบาย โครงการ แผนงาน หรือกิจกรรมที่ควรศึกษา**

- (1) ทรัพยากรที่ใช้ในการดำเนินการ
- (2) กิจกรรมที่เกิดขึ้นระหว่างดำเนินการ
- (3) ผลลัพธ์ หรือผลิตภัณฑ์ที่ได้
- (4) การบริหารจัดการ
- (5) ชีตความสามารถของบุคลากรในหน่วยงานที่รับผิดชอบดำเนินการ รวมถึงหน่วยงานที่เกี่ยวข้อง



2 ใช้เครื่องมือ

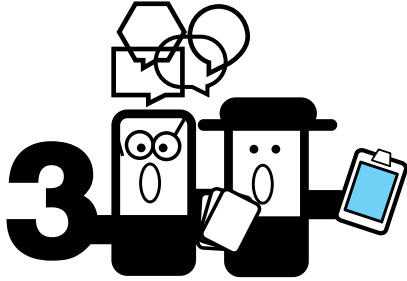
วิชาการ วิทยาศาสตร์ และชุมชน ในการศึกษา (ดูรายละเอียดตัวอย่างเครื่องมือที่ใช้ในการศึกษาได้ที่หน้า [21](#))



การประเมินผลกระทบด้านสุขภาพที่ดีต้องอาศัยข้อมูล องค์ความรู้ที่หลากหลาย การนำเครื่องมือและชุดข้อมูลจากทั้งผู้เชี่ยวชาญและชุมชน มาใช้ในการศึกษาผลกระทบด้านสุขภาพ จะช่วยทำให้การประเมินผลกระทบเป็นไปอย่างรอบคอบ และรอบด้าน อีกทั้งส่งเสริมให้เกิดกระบวนการเรียนรู้ และหาทางออกร่วมกันในสังคม อันเป็นเป้าหมายสำคัญของการประเมินผลกระทบด้านสุขภาพ

เป้าหมาย ขั้นตอนที่ 3

เพื่อศึกษาผลกระทบด้านสุขภาพ
จากนโยบาย แผนงาน โครงการ
หรือกิจกรรม ตามขอบเขต
ประเด็น และแนวทาง
ที่กำหนดไว้



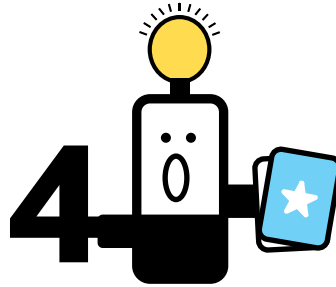
จัดกระบวนการ

แลกเปลี่ยนข้อมูลระหว่าง
ผู้เชี่ยวชาญและชุมชน



ทำได้ 2 รูปแบบ คือ

- 1) ผู้เชี่ยวชาญและชุมชนทำการประเมินผลกระทบด้านสุขภาพร่วมกันตั้งแต่เริ่มต้นกระบวนการ
- 2) แต่ละฝ่ายทำการประเมินผลกระทบด้านสุขภาพ ภายใต้เครื่องมือและข้อมูลที่ตนเองมีอยู่ แล้วค่อยนำข้อมูลมาหารือ หรือแลกเปลี่ยนกันเป็นระยะๆ



จัดทำ(ร่าง)ผลการศึกษา

ร่างผลการศึกษา ต้องสามารถอธิบาย และตอบคำถามได้
ว่าการดำเนินนโยบาย แผนงาน โครงการ หรือกิจกรรมจะ...

- 1) ส่งผลกระทบต่อปัจจัยทางสังคมที่กำหนดสุขภาพใดบ้าง ทั้งทางบวกและลบ
- 2) ก่อให้เกิดการเปลี่ยนแปลงต่อปัจจัยทางสังคมที่กำหนดสุขภาพนั้นๆ อย่างไรบ้าง



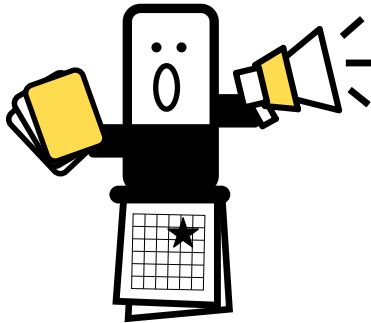
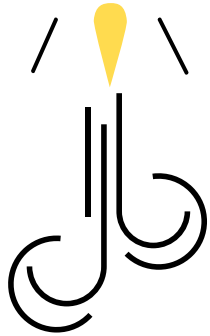
ได้(ร่าง)

ผลการศึกษา
และวิเคราะห์
ผลกระทบ
ด้านสุขภาพ

4

ขั้นตอนที่สี่ **PUBLIC REVIEW**

ทบทวนร่างรายงานผลการศึกษาโดยสาธารณะ



1

แจ้งกำหนดการ

จัดเวทีล่วงหน้าและเผยแพร่
(ร่าง)ผลการศึกษา

2

จัดเวที ทบทวน(ร่าง)ผลการศึกษา



รับฟังทุกความเห็น
ด้วยใจที่เปิดกว้าง

ภายหลังจากนำเสนอ(ร่าง)ผลการศึกษา ผู้ที่(อาจ)ได้รับผลกระทบและภาคส่วนต่างๆ ที่เกี่ยวข้อง ร่วมกันตรวจสอบความถูกต้อง ครบถ้วนของข้อมูลและให้ข้อเสนอแนะ และใช้โอกาสนี้พิจารณาทางเลือกในการดำเนินนโยบาย แผนงาน โครงการ หรือกิจกรรมร่วมกัน ถือเป็นขั้นตอนที่ทำให้สาธารณะได้มีส่วนร่วมในการค้นหาทางออก หรือทางเลือกในการพัฒนา



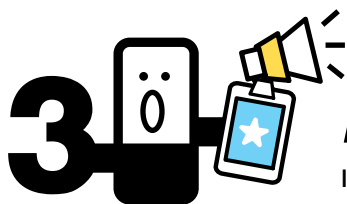
เปิดโอกาสให้แต่ละภาคส่วน
ได้แสดงความคิดเห็น



เสนอข้อมูลครบถ้วน
รอบด้าน เข้าใจง่าย

เป้าหมาย ขั้นตอนที่ 4

เพื่อร่วมกันพิจารณาความ
ถูกต้อง ครบถ้วนของผล
การศึกษาและทางเลือก
ในการดำเนินนโยบาย
แผนงาน โครงการ
หรือกิจกรรม



ทำรายงานสรุป เผยแพร่ต่อสาธารณะ



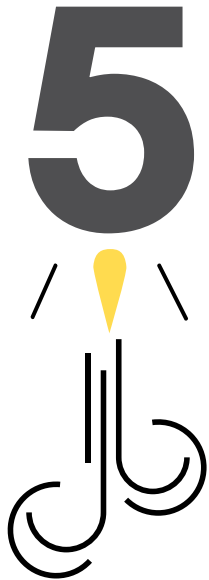
รายงานสรุป ต้องประกอบด้วย

- ★ ความคิดเห็นของประชาชน
- ★ ความคิดเห็นและคำชี้แจงของหน่วยงาน
เจ้าของนโยบาย แผนงาน โครงการ หรือกิจกรรม
- ★ ความคิดเห็นและคำชี้แจงของหน่วยงานอนุมัติ/
อนุญาต รวมถึงหน่วยงานต่างๆ ที่เกี่ยวข้อง



ได้ข้อสรุป

- ประเด็นที่ควรกลับไปศึกษาเพิ่ม
- ทางเลือกในการตัดสินใจดำเนิน
นโยบาย แผนงาน โครงการ หรือ
กิจกรรม ว่ามีทางเลือกใดบ้าง และ
ผลลัพธ์ที่เกิดขึ้นจากการตัดสินใจใน
แต่ละทางเลือกเป็นอย่างไร



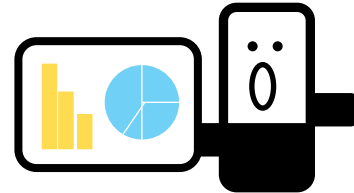
ขั้นตอนที่ห้า

INFLUENCING

ผลักดันเข้าสู่กระบวนการตัดสินใจ

1 นำเสนอ

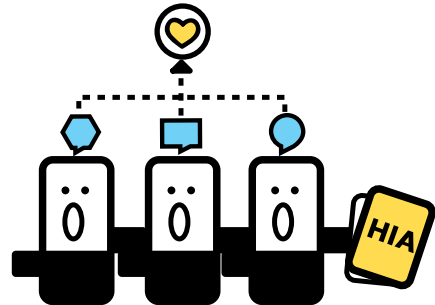
ผลการศึกษาและทางเลือกในการดำเนินนโยบาย แผนงาน โครงการ หรือกิจกรรม



เพื่อผลักดันข้อเสนอที่ได้จากผลการศึกษาในขั้นตอนที่ 4 เข้าสู่กระบวนการตัดสินใจ ทั้งนี้ ควรออกแบบการประเมินผลกระทบด้านสุขภาพให้ชัดเจน ตั้งแต่ก่อนเริ่มดำเนินการว่าจะเชื่อมโยงผลการศึกษาเข้าสู่กระบวนการตัดสินใจได้อย่างไร และมีความหมายต่อการตัดสินใจในลักษณะใด

2 ได้ข้อตัดสินใจ

ที่สามารถยอมรับร่วมกัน และแนวทางปฏิบัติเพื่อผลักดันข้อตัดสินใจ



ช่องทาง การนำเสนอ



หน่วยงาน/
คณะกรรมการ
ของรัฐ

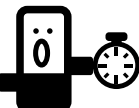


เว็บไซต์หรือ
ของภาคส่วนต่างๆ



สื่อสาธารณะ

ช่วงเวลาการนำเสนอ



ก่อน ◀ ระหว่าง ▶ หลัง

ดำเนินนโยบาย แผนงาน
โครงการ หรือกิจกรรม

เป้าหมาย ขั้นตอนที่ 5

เพื่อผลักดันข้อเสนอและ
ทางเลือกในการดำเนินนโยบาย
แผนงาน โครงการ หรือ
กิจกรรมต่อภาคส่วนต่าง
ที่เกี่ยวข้อง



ม
ล
อ
ว
ร

ได้ข้อตัดสินใจ

ที่สามารถยอมรับร่วมกัน และแนวทาง
ปฏิบัติเพื่อผลักดันข้อตัดสินใจ



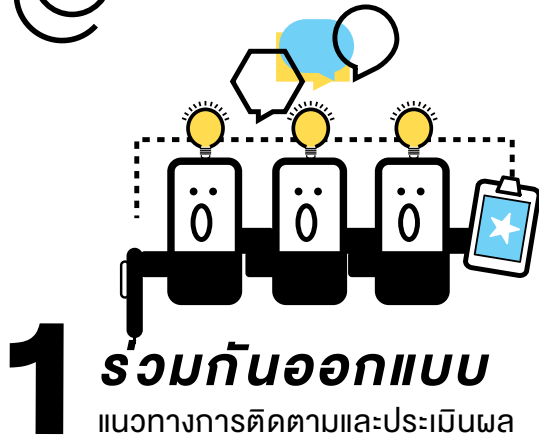
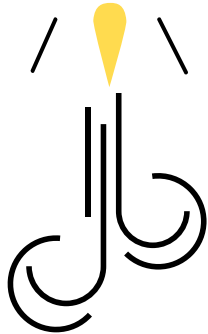
การผลักดันข้อเสนอ สามารถทำได้หลายช่องทาง อาทิ
(1) นำเสนอต่อหน่วยงานหรือคณะกรรมการของรัฐที่เกี่ยวข้องโดยตรง
(2) นำเสนอผ่านเวทีการหารือร่วมกันของภาคส่วนต่างๆ
(3) นำเสนอผ่านสื่อสาธารณะ เพื่อสร้างความเข้าใจร่วมกัน
และสามารถนำเสนอในหลายช่วงเวลา ทั้งในระยะก่อน ระหว่าง และหลัง
การดำเนินนโยบาย แผนงาน โครงการหรือกิจกรรม ทั้งนี้ ขึ้นอยู่กับ
สถานการณ์และรูปแบบของกระบวนการนโยบายสาธารณะนั้นๆ

6

ขั้นตอนที่หก

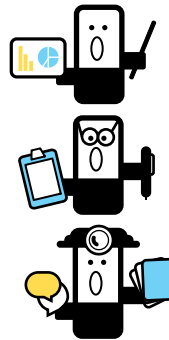
PUBLIC MONITORING AND EVALUATION

ติดตามและประเมินผลโดยสาธารณะ



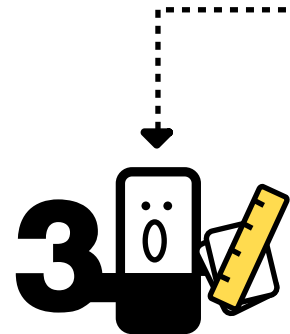
1 **ร่วมกันออกแบบ**
แนวทางการติดตามและประเมินผล

หน่วยงานเจ้าของนโยบาย แผนงาน โครงการ หรือกิจกรรม ดำเนินการร่วมกับภาคส่วนที่เกี่ยวข้อง อาทิ ชุมชน องค์กรปกครองส่วนท้องถิ่น นักวิชาการ และหน่วยงานราชการต่างๆ เพื่อหาแนวทาง รูปแบบ รวมถึงคณะทำงานในการติดตามและประเมินผล ภายหลังจากที่มีการดำเนินนโยบาย แผนงาน โครงการ หรือกิจกรรม



2

กำหนด
คณะทำงาน

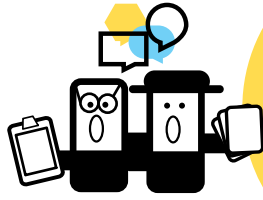


กำหนดงบประมาณ
และประเด็น

การติดตามและประเมินผล 📷

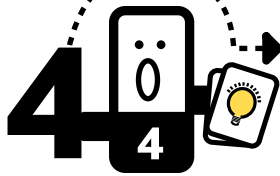
📷 **สิ่งที่ควรติดตามและประเมินผล มีดังนี้...**

- 1) การดำเนินนโยบาย แผนงาน โครงการ หรือกิจกรรม
- 2) การดำเนินการตามมาตรการป้องกันและลดผลกระทบ
- 3) ระบบจัดการและสั่งการของนโยบาย แผนงาน โครงการ หรือกิจกรรม
- 4) การเปลี่ยนแปลงทางกายภาพของพื้นที่
- 5) ทบทวนสมมติฐานที่ใช้ในการออกแบบนโยบาย แผนงาน โครงการ หรือกิจกรรม



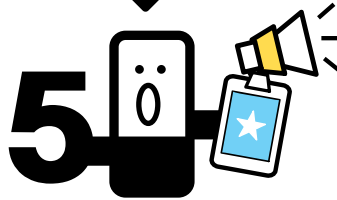
จัด กระบวนการ

แลกเปลี่ยนข้อมูลระหว่าง
ผู้เชี่ยวชาญและชุมชน



ดำเนินการ ตามแนวทางที่กำหนดไว้

ในระหว่าง
การติดตามและ
ประเมินผล ทั้งในขั้นตอนการ
กำหนดขอบเขตและประเด็น
ดำเนินการ และรายงานผล
การติดตามและประเมินผล
ควรจัดให้มีกระบวนการ
แลกเปลี่ยนข้อมูลระหว่าง
ผู้เชี่ยวชาญและชุมชน
อยู่เป็นระยะ



รายงานผลและสรุป การติดตามและประเมินผลต่อสาธารณะ

เพื่อป้องกันผลกระทบทางลบ และสร้างเสริมสุขภาพ
ของประชาชน กระบวนการติดตามและประเมินผล
ต้องนำไปสู่บทสรุปเกี่ยวกับแนวทางในการดำเนินนโยบาย
แผนงาน โครงการ หรือกิจกรรม ต่อไปในอนาคต โดย
บทสรุปอาจมีได้หลายลักษณะ อาทิ

- 1) ให้ปรับปรุง/เพิ่มเติมมาตรการป้องกันและลดผลกระทบ
- 2) ให้จัดทำมาตรการเยียวยา ชดเชย พื้นฟูผลกระทบ
- 3) ให้มีการรับผิดชอบ และกำหนดบทลงโทษ
- 4) ทบทวนหรือยกเลิกนโยบาย แผนงาน โครงการ หรือกิจกรรม

เป้าหมาย ขั้นตอนที่ 6

เพื่อติดตามตรวจสอบว่า
การดำเนินนโยบาย แผนงาน
โครงการ หรือกิจกรรมเป็นไป
ตามที่ได้คาดการณ์ไว้หรือไม่
และ/หรือส่งผลกระทบต่อสุขภาพ
อย่างไรบ้าง

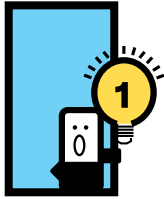


ได้ บทสรุป

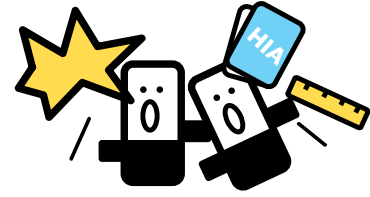
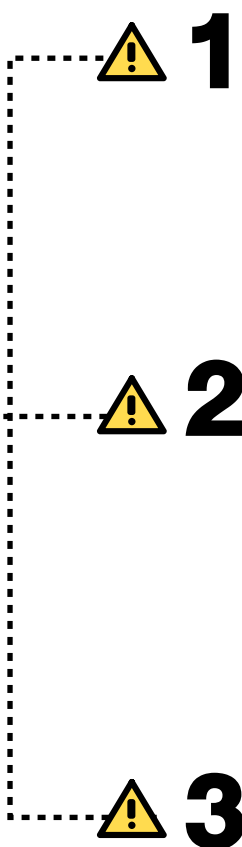
- การดำเนินนโยบาย แผนงาน
โครงการ หรือกิจกรรม ก่อให้เกิด
ผลตามที่คาดการณ์ไว้หรือไม่
และ/หรือส่งผลกระทบต่อสุขภาพ
อย่างไรบ้าง
- การติดตามและประเมินผล
นโยบาย แผนงาน โครงการ หรือ
กิจกรรมดังกล่าว ควรดำเนินการ
ต่อในลักษณะ หรือแนวทางใด



สัญญาณเตือน ว่าการทำเอชไอเอ เริ่มน่าเป็นห่วง



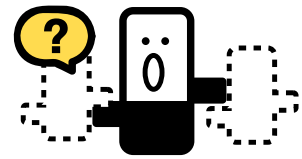
ควรตั้งวงพูดคุยหารือและแลกเปลี่ยนข้อมูลตั้งแต่ต้น เพื่อชักชวนให้ภาคส่วนต่างๆ ที่เกี่ยวข้องมาร่วมก่อขบวน นำไปสู่การออกแบบและวางแผนการประเมินผลกระทบ ด้านสุขภาพร่วมกัน และพร้อมเปิดพื้นที่ให้กลุ่มคนต่างๆ เข้ามาร่วม โดยไม่มีการปิดกั้น จะช่วยทำให้เกิดการยอมรับ และขยายวงการทำงานได้มากขึ้น อีกทั้งควรออกแบบให้เป็นกระบวนการที่มุ่งให้เกิดการแสวงหาทางเลือกที่หลากหลาย ไม่จำกัดอยู่เพียงข้อเสนอนโยบายหรือโครงการแบบใดแบบหนึ่งเท่านั้น และเป็นการหาแนวทางและข้อตกลงที่ทุกฝ่ายยอมรับร่วมกัน มิใช่การใช้อำนาจหรือเสียงข้างมากในการตัดสินใจ



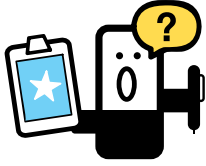
1
ทำแล้ว
ยังเกิดความขัดแย้ง



2
ทำแล้ว
ไม่เกิดการยอมรับ

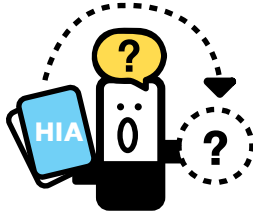


3
ยังทำไป คนร่วมขบวน
ก็ค่อยๆ หายไป



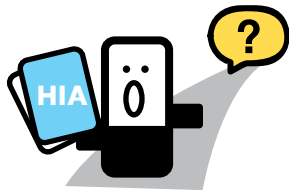
**ทำข้อมูลแล้ว
ไม่รู้ว่าเอาไปใช้ยังไง**

4



**ได้เล่มรายงาน HIA แล้ว
ต้องทำอะไรต่อ**

5

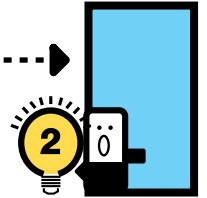


ไปต่อยังไงดี...

6

ก่อนที่จะเริ่มทำการประเมินผลกระทบด้านสุขภาพ
ควรออกแบบให้ชัดเจนว่าจะเชื่อมโยงผลการศึกษา
เข้าสู่กระบวนการตัดสินใจอย่างไร พูดคุยกับใครบ้าง
ในช่วงจังหวะเวลาใด ซึ่งจะช่วยให้สามารถวางแผน
และกำหนดกรอบการทำงานให้สอดคล้องกับเป้าหมาย
ที่กำหนดไว้ได้ และทำให้การประเมินผลกระทบด้าน
สุขภาพมีทิศทางการทำงานที่ชัดเจนมากขึ้น

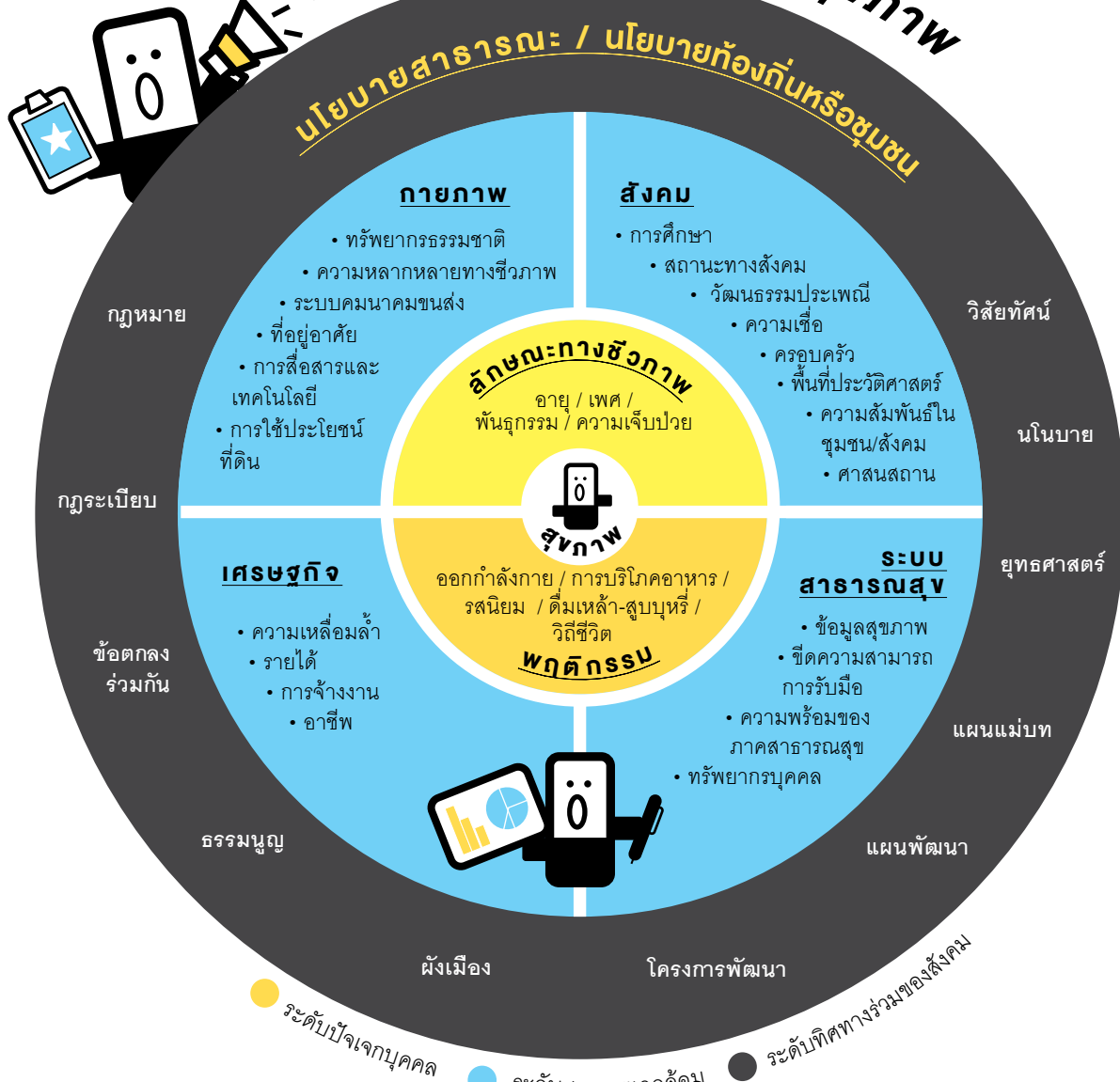
**ก่อนจะสายเกินแก้
รีบ ตั้งหลัก กันให้ดีๆ
ก่อนเริ่มต้นทำ
เอชไอเอ นะคร้าบ**



สนใจสอบถามข้อมูลเพิ่มเติม
ได้ที่สำนักงานคณะกรรมการ
สุขภาพแห่งชาติ (สช.)
Ins. 02-832-9000

ปัจจัยทางสังคมที่กำหนดคุณภาพ

นโยบายสาธารณะ / นโยบายท้องถิ่นหรือชุมชน



ตัวอย่างเครื่องมือและข้อมูลที่ใช้ในการประเมินผลกระทบด้านสุขภาพ



ขั้นตอนที่ 1
PUBLIC SCREENING

กลั่นกรองนโยบาย แผนงาน โครงการหรือกิจกรรมโดยสาธารณะ



ขั้นตอนที่ 2
PUBLIC SCOPING

กำหนดขอบเขตการศึกษาโดยสาธารณะ



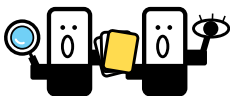
ขั้นตอนที่ 3
ASSESSING

ประเมินผลกระทบด้านสุขภาพ



ขั้นตอนที่ 4
PUBLIC REVIEW

ทบทวนร่างรายงานผลการศึกษาโดยสาธารณะ



ขั้นตอนที่ 5
INFLUENCING

ผลักดันเข้าสู่กระบวนการตัดสินใจ



ขั้นตอนที่ 6
**PUBLIC MONITORING
AND EVALUATION**

ติดตามและประเมินผลโดยสาธารณะ



6 ขั้นตอน
การประเมิน
ผลกระทบ
ด้านสุขภาพ

