



## สานพลัง สร้างสุขภาวะ

“สำนักงานคณะกรรมการสุขภาพแห่งชาติ  
ทำหน้าที่สนับสนุนให้ทุกภาคส่วนในสังคมได้ร่วมกันคิด ร่วมกันทำ  
เพื่อการสร้างสุขภาวะตามวิถีประชาธิปไตยแบบมีส่วนร่วม  
และการอภิบาลแบบเครือข่าย  
อันจะนำไปสู่การมีสุขภาวะของคน ชุมชน และสังคม...  
ทุกคนสามารถเข้ามาพัฒนา  
และกำหนดทิศทางการสร้างสุขภาวะในอนาคตร่วมกัน”



### สำนักงานคณะกรรมการสุขภาพแห่งชาติ (สช.)

ชั้น ๓ อาคารสุขภาพแห่งชาติ เลขที่ ๘๘/๓๙ ถนนติวานนท์  
ตำบลตลาดขวัญ อำเภอเมือง จังหวัดนนทบุรี ๑๑๐๐๐

โทรศัพท์ ๐-๒๘๓๒-๕๐๐๐

โทรสาร ๐-๒๘๓๒-๕๐๐๑

[www.nationalhealth.or.th](http://www.nationalhealth.or.th)



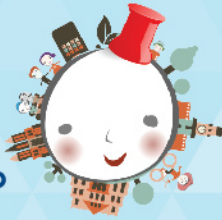
# รู้จักและเข้าใจสาระใน ธรรมนูญว่าด้วย ระบบสุขภาพแห่งชาติ

ฉบับที่

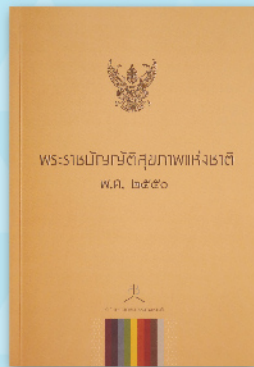


# ธรรมนูญว่าด้วยระบบสุขภาพแห่งชาติ

## ฉบับที่ ๒ พ.ศ. ๒๕๕๙



- ▲ เป็นเครื่องมือตามพระราชบัญญัติสุขภาพแห่งชาติ พ.ศ. ๒๕๕๐ ที่เปรียบเหมือนหางจระเข้และพันธะร่วมกันของสังคม ที่จะขับเคลื่อนระบบสุขภาพสู่ภาพฝันที่ปรารถนาได้กำหนดไว้ร่วมกัน



“มาตรา ๔๖ กำหนดให้ คณะกรรมการสุขภาพแห่งชาติ จัดทำธรรมนูญว่าด้วยระบบสุขภาพแห่งชาติ เพื่อใช้เป็นกรอบและแนวทางในการกำหนดนโยบาย ยุทธศาสตร์ และการดำเนินงานด้านสุขภาพของประเทศ”

“มาตรา ๔๘ กำหนดให้ ธรรมนูญว่าด้วยระบบสุขภาพแห่งชาติ ที่คณะรัฐมนตรีให้ความเห็นชอบแล้ว ผูกพันหน่วยงานของรัฐ และหน่วยงานอื่นที่เกี่ยวข้องที่จะต้องดำเนินการต่อไป ตามอำนาจหน้าที่ของตน”

- ▲ ภาคีทุกภาคส่วนสามารถนำธรรมนูญว่าด้วยระบบสุขภาพแห่งชาติ ฉบับที่ ๒ ไปใช้ประโยชน์ได้ใน ๔ ลักษณะ ดังนี้

๑. องค์กรรัฐใช้เป็น “กรอบและแนวทาง” เพื่อพัฒนาให้เกิด นโยบาย ยุทธศาสตร์ และการดำเนินงานด้านสุขภาพผ่านแผนบริหารราชการแผ่นดิน
๒. ภาคส่วนต่างๆ ใช้เป็น “ภาพฝันประสงค์ร่วม” ของระบบสุขภาพที่ใช้เป็นเป้าหมายของการพัฒนาไปให้ถึงในรายการหมวด/ประเด็น
๓. ชุมชนทุกรูปแบบใช้เป็นต้นแบบแนวคิดและหลักการเพื่อจัดทำ “ธรรมนูญสุขภาพพื้นที่/ประเด็น”
๔. เป็น “เครื่องมือสื่อสาร” เพื่อสนับสนุนให้เกิดการเคลื่อนไหวเปลี่ยนแปลงระบบสุขภาพในอนาคต



- ▲ **สาระสำคัญของธรรมนูญว่าด้วยระบบสุขภาพแห่งชาติ ฉบับที่ ๒ ประกอบด้วย หลักการสำคัญใน ๓ หมวดแรก และสาระสำคัญรายหมวดอีก ๑๔ หมวด ดังนี้**

### ▲ หลักการสำคัญของระบบสุขภาพ ใน ๓ หมวดแรก ได้แก่

๑. **ปรัชญาและแนวคิดหลักของระบบสุขภาพ**
  - สุขภาพเป็นสิทธิขั้นพื้นฐานของทุกคน
  - บุคคลมีความตระหนักรู้ และมีบทบาทในการดูแลสุขภาพหรือหลีกเลี่ยงพฤติกรรมสุขภาพที่ไม่เหมาะสม โดยรัฐมีหน้าที่ส่งเสริมสนับสนุน
  - ระบบสุขภาพต้องให้ความสำคัญกับศักดิ์ศรีความเป็นมนุษย์ ความเป็นธรรม ลดความเหลื่อมล้ำ
  - ระบบสุขภาพเป็นส่วนหนึ่งของระบบสังคมและความมั่นคงของประเทศ
  - การกำหนดนโยบายสาธารณะต้องคำนึงถึงผลกระทบต่อสุขภาพเสมอ
๒. **คุณลักษณะที่พึงประสงค์และเป้าหมายของระบบสุขภาพ**
  - ให้ความสำคัญกับการสร้างเสริมสุขภาพ ป้องกันควบคุมโรค การจัดการกับปัจจัยสังคมที่กำหนดสุขภาพ และการมีหลักประกันและการคุ้มครองให้เกิดสุขภาพเพื่อสุขภาพที่มั่นคงและยั่งยืนของทุกกลุ่มวัย
  - ทุกภาคส่วนนำแนวทาง “ทุกนโยบายห่วงใยสุขภาพ” หรือ “Health in All Policies” ไปใช้ เพื่อให้เกิดนโยบายที่เอื้อต่อการมีสุขภาพที่ดี ไม่ก่อให้เกิดผลกระทบที่เป็นอันตรายต่อสุขภาพในทุกระดับ
  - ให้ความสำคัญกับหลักการทำงานแบบเครือข่ายและสนับสนุนการมีส่วนร่วมของทุกภาคส่วนในทุกระดับ
๓. **การจัดให้มีหลักประกันและความคุ้มครองให้เกิดสุขภาพ**
  - ครอบคลุมปัจจัยทั้งหลายที่อาจมีผลกระทบต่อสุขภาพ ทั้งปัจจัยส่วนบุคคล ระบบบริการสาธารณสุข และปัจจัยสิ่งแวดล้อม เศรษฐกิจ สังคม และนโยบายสาธารณะต่างๆ
  - ครอบคลุมทุกคนบนผืนแผ่นดินไทย อย่างเสมอภาค เท่าเทียม ไม่เลือกปฏิบัติ

### ▲ ๑๔ สาระสำคัญรายหมวด ได้แก่

๑. สิทธิและหน้าที่ด้านสุขภาพ
๒. การสร้างเสริมสุขภาพ
๓. การป้องกันและควบคุมโรคและปัจจัยที่คุกคามสุขภาพ
๔. การบริการสาธารณสุขและการสร้างหลักประกันคุณภาพ
๕. การส่งเสริม สนับสนุนการใช้และการพัฒนาภูมิปัญญาท้องถิ่น ด้านสุขภาพ การแพทย์พื้นบ้านและการแพทย์ทางเลือกอื่น
๖. การคุ้มครองผู้บริโภคด้านสุขภาพ
๗. การสร้างองค์ความรู้ด้านสุขภาพ
๘. การเผยแพร่ความรู้และข้อมูลข่าวสารด้านสุขภาพ
๙. การสร้างและพัฒนากำลังคนด้านสุขภาพ
๑๐. การเงินการคลังด้านสุขภาพ
๑๑. สุขภาพจิต
๑๒. สุขภาพทางปัญญา
๑๓. การอภิบาลระบบสุขภาพ
๑๔. ธรรมนูญสุขภาพพื้นที่





## สิทธิและหน้าที่ด้านสุขภาพ

- ▲ บุคคลพึงได้รับสิทธิด้านสุขภาพที่จำเป็นตามหลักสิทธิมนุษยชน ครอบคลุมถึงการเข้าถึงบริการสาธารณสุขและปัจจัยอื่นที่มีผลต่อสุขภาพ โดยรัฐมีหน้าที่สร้างสภาวะที่เอื้อให้เกิดผลสำเร็จตามเป้าหมายของสิทธิด้านสุขภาพ คือทุกคนมีสุขภาพะ
- ▲ รัฐต้องเคารพสิทธิด้านสุขภาพของบุคคล และมีหน้าที่ปกป้องคุ้มครอง ส่งเสริมสนับสนุนให้บุคคลได้รับสิทธิด้านสุขภาพโดยไม่เลือกปฏิบัติ
- ▲ บุคคลทุกคน โดยเฉพาะกลุ่มคนที่มีความจำเพาะด้านสุขภาพ/อยู่ในสภาวะเปราะบาง สามารถเข้าถึงสิทธิด้านสุขภาพตามรัฐธรรมนูญ และกฎหมายที่เกี่ยวข้อง โดยรัฐส่งเสริม และสนับสนุนการเข้าถึงสิทธิด้านสุขภาพอย่างเหมาะสม



## การสร้างเสริมสุขภาพ

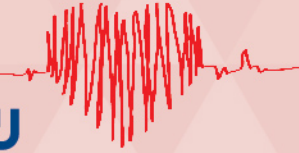


- ▲ บุคคล ครอบครัว ชุมชน และประชาชนกลุ่มต่างๆ สามารถจัดการสุขภาพ ปัจจัยสังคมที่กำหนดสุขภาพ รวมถึงสิ่งแวดล้อม/สภาพแวดล้อม ผ่านการมีส่วนร่วมในกระบวนการพัฒนานโยบายสาธารณะเพื่อสุขภาพ ที่มีชุมชนเป็นฐาน โดยการสนับสนุนของรัฐ องค์กรปกครองส่วนท้องถิ่น และภาคส่วนที่เกี่ยวข้อง
- ▲ การพัฒนานโยบายสาธารณะเพื่อสุขภาพต้องเกิดจากการทำงานร่วมและเสริมพลังของทุกภาคส่วนตามแนวทาง “ทุกนโยบายห่วงใยสุขภาพ” โดยเข้าใจเรื่องสุขภาพในมิติที่กว้างขึ้น และรับผิดชอบร่วมกันต่อผลกระทบด้านสุขภาพจากนโยบายสาธารณะ

## การป้องกันและควบคุมโรค และปัจจัยที่คุกคามสุขภาพ

- ▲ ให้ความสำคัญกับปัจจัยสังคมที่กำหนดสุขภาพ โดยใช้มาตรการเชิงรุกและต้องสร้างดุลยภาพระหว่างการพัฒนาทางเศรษฐกิจ สังคม และคุณภาพของทรัพยากรธรรมชาติและสิ่งแวดล้อม โดยคำนึงถึงผลกระทบต่อสุขภาพเป็นสำคัญด้วย
- ▲ มีระบบป้องกันควบคุมโรคและปัจจัยที่คุกคามสุขภาพ รวมถึงระบบเฝ้าระวังที่ใช้พื้นที่เป็นศูนย์กลางเปิดโอกาสให้ประชาชนเข้ามามีส่วนร่วมโดยหน่วยงานรัฐมีนโยบาย/มาตรการสนับสนุนอย่างเหมาะสมกับบริบทพื้นที่
- ▲ นำกระบวนการประเมินผลกระทบด้านสุขภาพที่ใช้ข้อมูลหลักฐานเชิงประจักษ์อย่างรอบคอบรอบด้านและทุกภาคส่วนมีส่วนร่วม มาใช้ในการป้องกันควบคุมโรคและปัจจัยที่คุกคามสุขภาพ โดยองค์กรปกครองส่วนท้องถิ่นมีศักยภาพในการใช้กระบวนการดังกล่าวด้วย





## การบริการสาธารณสุข และการสร้างหลักประกันคุณภาพ

- ▲ การบริการสาธารณสุขตอบสนองต่อความจำเป็นด้านสุขภาพของประชาชนทุกกลุ่ม และสามารถดูแลสุขภาพตั้งแต่เกิดจนตาย โดยให้ความสำคัญกับความเป็นธรรมในการเข้าถึงคุณภาพ ความปลอดภัย ความสุขและความพึงพอใจของผู้ใช้บริการ/ผู้ให้บริการ/ผู้มีส่วนได้เสีย
- ▲ ประชาชนได้รับชุดสิทธิประโยชน์พื้นฐานอย่างเท่าเทียมกันตามความจำเป็นด้านสุขภาพด้วยมาตรฐานเดียวกัน มีหน่วยบริการประจำของตนในการดูแลสุขภาพระดับปฐมภูมิมี่ระบบเชื่อมโยงการดูแลบริการรับและส่งต่อผู้ป่วยอย่างเหมาะสม
- ▲ เน้นความร่วมมือและการใช้ทรัพยากรที่มีอยู่ของทุกภาคส่วน โดยองค์กรปกครองส่วนท้องถิ่นและภาคเอกชนมีส่วนร่วมในการจัดบริการทุกระดับ มีบทบาทสำคัญในการสนับสนุนระบบหลักประกันสุขภาพ โดยเฉพาะเครือข่ายระบบบริการปฐมภูมิในท้องถิ่น/พื้นที่
- ▲ มีระบบและกลไกกำกับคุณภาพมาตรฐานและค่าบริการและระบบประเมินการใช้เทคโนโลยีสุขภาพอย่างคุ้มค่าเหมาะสม
- ▲ มีระบบบริการสาธารณสุขที่คำนึงถึงมนุษยธรรม รองรับ การเพิ่มขึ้นของชาวต่างชาติได้ โดยต้องไม่ส่งผลกระทบต่อระบบบริการฯ ของคนไทย



## การส่งเสริม สหับสนุน การใช้และการพัฒนา ภูมิปัญญาท้องถิ่นด้านสุขภาพ การแพทย์แผนไทย การแพทย์พื้นบ้านและ การแพทย์ทางเลือกอื่น



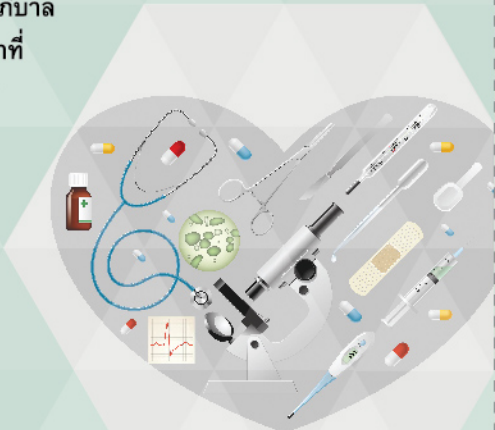
- ▲ ประชาชนมีสิทธิ และมีความรู้ในการเลือกใช้ และเข้าถึงบริการการแพทย์แผนไทย/พื้นบ้าน/ทางเลือกอื่น และบริโภคผลิตภัณฑ์ที่เกี่ยวข้องอย่างเหมาะสม และมีความปลอดภัย โดยรัฐและองค์กรปกครองส่วนท้องถิ่นสนับสนุนการพัฒนากระบวนการแพทย์ข้างต้นให้มีคุณภาพและมาตรฐานควบคู่ไปกับบริการการแพทย์แผนปัจจุบัน
- ▲ ภูมิปัญญาการแพทย์แผนไทย/พื้นบ้าน และสมุนไพรไทยได้รับการคุ้มครองอย่างเหมาะสม ในทุกระดับ มีการพัฒนาต่อยอดองค์ความรู้อย่างเป็นระบบ โดยชุมชนมีบทบาทในการสนับสนุนการพัฒนาและใช้ภูมิปัญญาที่สอดคล้องกับวิถีชุมชน มุ่งสู่เป้าหมายการพึ่งพาตนเองของชุมชนทุกระดับอย่างยั่งยืน
- ▲ มีการส่งเสริมการใช้และพัฒนายาไทยและยาพัฒนาจากสมุนไพรในระบบบริการสาธารณสุขอย่างกว้างขวาง บรรจुरายการในบัญชียาหลักแห่งชาติเพิ่มขึ้น รวมทั้งพัฒนาแหล่งวัตถุดิบสมุนไพรอย่างเป็นรูปธรรมและเป็นระบบ เพื่อเพิ่มการพึ่งตนเองด้านยาของประเทศ





## การคุ้มครองผู้บริโภคด้านสุขภาพ

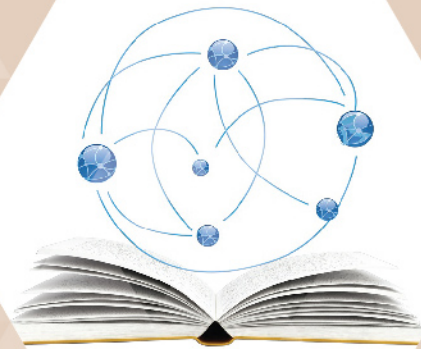
- ▲ ผู้บริโภคได้รับการคุ้มครองสิทธิด้านสุขภาพทั้งด้านคุณภาพ มาตรฐาน ความปลอดภัย ความเป็นธรรมในการบริโภค รวมถึงเมื่อเกิดความเสียหาย จากการบริโภคผลิตภัณฑ์และบริการสุขภาพ
- ▲ ระบบการคุ้มครองผู้บริโภคมุ่งเน้นการดำเนินงาน ๔ เรื่อง คือ
  - (๑) สร้างเสริมศักยภาพของผู้บริโภค
  - (๒) ให้ข้อมูลข่าวสารที่ถูกต้องเป็นจริงสำหรับผู้บริโภค
  - (๓) มีกลไกเฝ้าระวัง ติดตาม ตรวจสอบสินค้าและบริการ
  - (๔) สนับสนุนการมีส่วนร่วม การรวมกลุ่มของผู้บริโภค องค์กรผู้บริโภค และเครือข่าย
- ▲ ผู้บริโภคต้องมีความเข้มแข็ง สามารถพิทักษ์สิทธิของตนเอง รวมถึงรวมกลุ่ม เพื่อป้องกันการละเมิดสิทธิในรูปแบบต่างๆ โดยรัฐให้การสนับสนุน โดยมีกลไกดำเนินงาน ๒ กลไก คือ
  - (๑) องค์กรคุ้มครองผู้บริโภคที่เป็นหน่วยงานภาครัฐ ที่ดำเนินงานอย่างมีประสิทธิภาพ มีธรรมาภิบาล
  - (๒) องค์กรคุ้มครองผู้บริโภคภาคผู้บริโภคมีหน้าที่ หนุนเสริม ตรวจสอบ ถ่วงดุลการทำหน้าที่ขององค์กรภาครัฐ



## การสร้างองค์ความรู้ด้านสุขภาพ

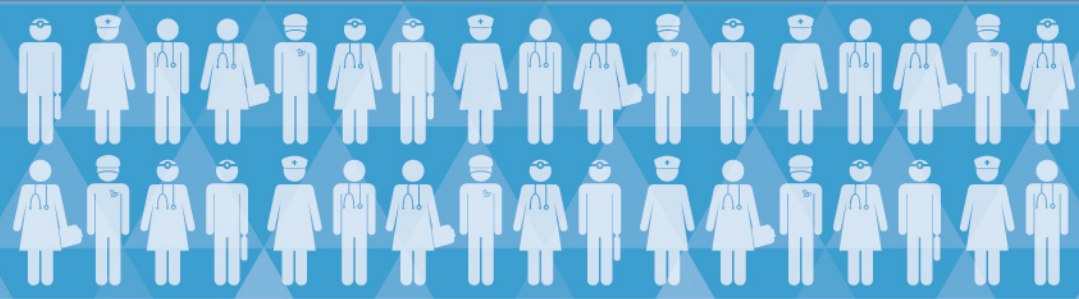
- ▲ นโยบายสาธารณะด้านสุขภาพทุกระดับต้องพัฒนาจากฐานความรู้ที่รอบด้าน เพียงพอ เชื่อถือได้ และอ้างอิงได้ ตอบสนองต่อปัญหาและความต้องการของคนทุกกลุ่มในสังคมอย่างเหมาะสม
- ▲ ต้องสนับสนุนการสร้างองค์ความรู้ด้านสุขภาพและปัจจัยสังคมที่กำหนดสุขภาพ ที่ทันต่อสถานการณ์ สอดคล้องกับบริบทของสังคมทุกระดับ บนพื้นฐานการมีส่วนร่วม และการจัดการอย่างเป็นระบบ รวมทั้งสนับสนุนให้เกิดการใช้ประโยชน์จากความรู้ เพื่อพัฒนาระบบสุขภาพไทย สามารถจัดการกับปัญหาสุขภาพในอนาคตได้
- ▲ มีกลไกระดับชาติทำหน้าที่บูรณาการ ดูแลการวิจัยองค์ความรู้ในระบบสุขภาพและสนับสนุนให้มีเครือข่ายนักวิชาการเพื่อสร้างและจัดการองค์ความรู้สำหรับนำไปใช้ประโยชน์ในระบบสุขภาพ มีกลไกติดตามประเมินเทคโนโลยีและการดำเนินการตามนโยบายความรู้ด้านสุขภาพ เพื่อการพัฒนาอย่างต่อเนื่อง





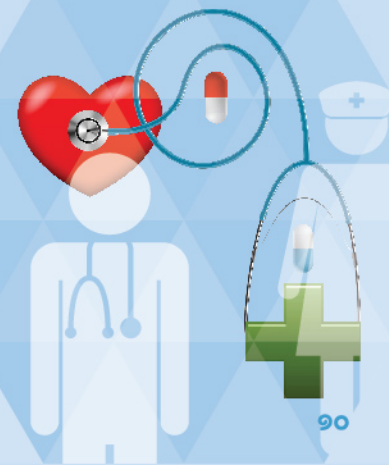
## การเผยแพร่ความรู้ และข้อมูลข่าวสารด้านสุขภาพ

- ▲ มีการบริหารจัดการการสื่อสารข้อมูลและข่าวสารด้านสุขภาพสู่สาธารณะ ผ่านเครื่องมือและช่องทางการสื่อสารอย่างถูกต้อง ครบถ้วน รอบด้าน เชื่อถือได้ เข้าใจง่าย เหมาะสมกับกลุ่มเป้าหมาย ไม่เป็นผลลบต่อสังคม ไม่ละเมิดสิทธิส่วนบุคคล
- ▲ ทุกภาคส่วนให้ความสำคัญกับ “ความรู้เท่าทันด้านสุขภาพ” เพื่อเป็นภูมิคุ้มกันสำหรับทุกคน ในยุคที่ข้อมูลข่าวสารมาจากหลากหลายช่องทาง
- ▲ มีกลไกคัดกรองความรู้และข้อมูลข่าวสารด้านสุขภาพ และระบบเฝ้าระวังข้อมูลข่าวสารด้านสุขภาพที่ให้ความสำคัญกับการสร้างเครือข่ายผู้บริโภค และมีระบบคุ้มครองการเผยแพร่ข้อมูลส่วนบุคคลด้านสุขภาพ



## การสร้างและพัฒนา กำลังคนด้านสุขภาพ

- ▲ การวางแผนกำลังคนต้องสอดคล้องกับการออกแบบระบบสุขภาพและสอดคล้องกับความจำเป็นด้านสุขภาพของประชาชนแต่ละพื้นที่ ตามหลักการวางแผนระยะยาว ดำเนินการทันที และปรับเปลี่ยนอย่างสม่ำเสมอตามสถานการณ์
- ▲ มีกลไกบูรณาการระดับประเทศที่ให้ รัฐ องค์กรปกครองส่วนท้องถิ่น สภาวิชาชีพ หน่วยผลิตและพัฒนากำลังคน ภาคเอกชน ภาคประชาสังคม ร่วมกันกำหนดนโยบาย วางแผนเรื่องการผลิต พัฒนา อนุรักษ์ และบริหารกำลังคนให้มีคุณภาพ ปริมาณเพียงพอ กระจายอย่างเหมาะสม
- ▲ กำลังคนด้านสุขภาพมีความรู้ความสามารถเพียงพอ ตอบสนองต่อความจำเป็นของระบบสุขภาพ สามารถเป็นผู้นำการเปลี่ยนแปลง และมีทักษะการทำงานเป็นทีมสุขภาพ มีคุณธรรม และจริยธรรม เคารพศักดิ์ศรีความเป็นมนุษย์ มีคุณภาพชีวิตและมีความสุขในการทำงาน รวมทั้งใส่ใจในการเรียนรู้ต่อเนื่องตลอดชีวิต



## การเงินการคลังด้านสุขภาพ



- ▲ การเงินการคลังด้านสุขภาพต้องเป็นไปเพื่อความยั่งยืนของระบบสุขภาพที่พึงประสงค์ของประเทศ มีสถานะทางการเงินเพียงพอ บริหารจัดการอย่างเป็นธรรม
- ▲ ต้องสร้างหลักประกันให้ประชากรกลุ่มต่างๆ ได้รับความเป็นธรรมและสามารถป้องกันมิให้ประชาชนและประเทศล้มละลายจากปัญหาสุขภาพได้
- ▲ การลงทุนด้านสุขภาพต้องเพียงพอเหมาะสม คำนึงถึงความมั่นคงของระบบสุขภาพ และประสิทธิภาพของการลงทุน โดยมีหลักเกณฑ์พิจารณาการสนับสนุนการลงทุนด้านสุขภาพ และนำการประเมินผลกระทบต่อระบบสุขภาพมาพิจารณาประกอบ
- ▲ ต้องมีระบบสร้างความเป็นธรรมในการร่วมจ่ายตามฐานะทางเศรษฐกิจที่ไม่มีผลกระทบต่อประชาชนหรือความไม่เป็นธรรมในการเข้าถึงบริการ และไม่เป็นหรือสร้างอุปสรรคในการเข้าถึงบริการที่จำเป็น
- ▲ การเงินการคลังด้านสุขภาพต้องให้ความสำคัญกับการสร้างเสริมสุขภาพ ป้องกันควบคุมโรค และการจัดการกับปัจจัยที่คุกคามสุขภาพ อย่างเป็นรูปธรรมมากขึ้น รวมทั้งมีการลงทุนเป็นพิเศษเพื่อตอบสนองความจำเป็นของกลุ่มคนที่มีความจำเพาะด้านสุขภาพ/กลุ่มคนด้อยโอกาส/กลุ่มคนที่อยู่ในสภาวะเปราะบาง



## สุขภาพจิต MENTAL HEALTH

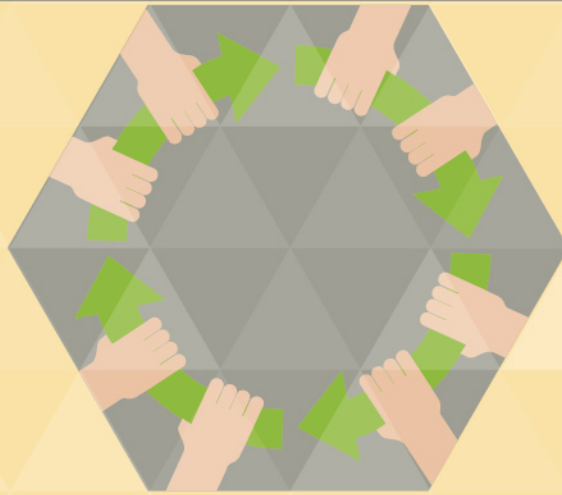
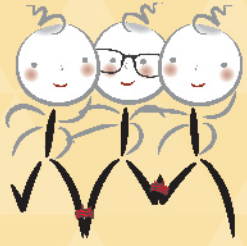
- ▲ เชื่อมโยงใกล้ชิดกับสุขภาพกาย สังคม ปัญญา สัมพันธ์กับปัจจัยระดับบุคคล ครอบครัว ชุมชน สังคม สุขภาพจิตดีเป็นปัจจัยสำคัญของการมีสุขภาวะ
- ▲ การดำเนินงานด้านสุขภาพจิตต้องมุ่งเน้นการส่งเสริมสุขภาพจิต ส่งเสริมความสามารถในการจัดการปัญหาในชีวิตและงานอย่างสร้างสรรค์ และพัฒนาศักยภาพของระบบบริการสุขภาพจิตให้มีประสิทธิภาพเข้าถึงได้ง่าย
- ▲ ครอบครัว ชุมชน องค์กรปกครองส่วนท้องถิ่น ภาคีเกี่ยวข้อง และสังคมเข้าใจผู้มีปัญหาสุขภาพจิตว่าสามารถอยู่ร่วมและใช้ชีวิตอย่างปกติในสังคมได้ ต้องเกื้อกูล ให้โอกาส และร่วมกันพัฒนากลไกดูแลกลุ่มผู้อยู่ในสภาวะเปราะบาง



## สุขภาพทางปัญญา SPIRITUAL HEALTH

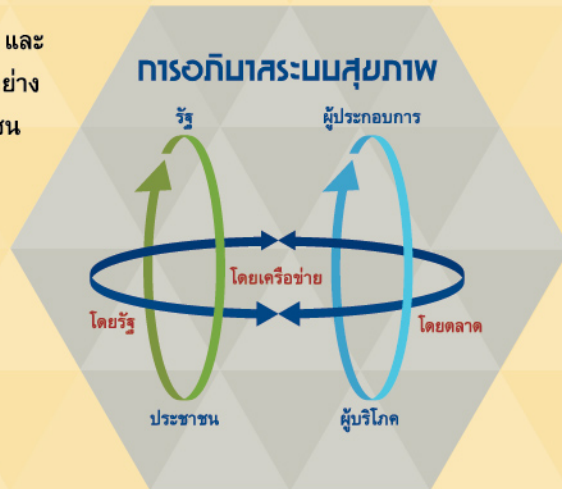
- ▲ สุขภาพทางปัญญาเป็นรากฐานของสุขภาพองค์รวม การปฏิบัติเพื่อสุขภาพทางปัญญา นำไปสู่ภาวะรู้ตัว รู้เท่าทัน และเข้าใจแยกแยะความดีชั่ว ความมีประโยชน์ มีโทษ ซึ่งจะนำไปสู่การมีจิตใจตั้งงามและเอื้อเพื่อผู้อื่น
- ▲ การบรรลุซึ่งสุขภาพทางปัญญาจำเป็นต้องให้ความสำคัญอย่างสมดุลกัน ทั้งมิติของการเชื่อมโยงมนุษย์กับศรัทธาความเชื่อ อุดมคติหรือคุณค่าที่ตนยึดถือ และมิติของการเชื่อมโยงมนุษย์กับสรรพสิ่งรอบตัว
- ▲ ทุกภาคส่วนต้องเข้าใจเรื่องสุขภาพทางปัญญาที่ตรงกัน และเปิดพื้นที่ให้มีกิจกรรมส่งเสริมสุขภาพทางปัญญา โดยรัฐสนับสนุนให้ทุกภาคส่วนเรียนรู้ และมีส่วนร่วมในการกำหนดนโยบายที่เอื้อให้บุคคลพัฒนาศักยภาพของตน เพื่อเข้าถึงสุขภาพทางปัญญา





## การอภิบาลระบบสุขภาพ

- ▲ เป็นไปเพื่อความยั่งยืนและยึดประโยชน์ของสาธารณชนเป็นที่ตั้ง ให้ความสำคัญกับความ เป็นธรรมและความเท่าเทียมกันในสังคม
- ▲ ควรผสมผสานการอภิบาลหลายรูปแบบ ทั้งการอภิบาลโดยรัฐ โดยตลาด และโดยเครือข่าย อย่างสมดุลและสอดคล้องกับบริบท ให้ความสำคัญกับการบูรณาการการทำงานและเรียนรู้ ข้ามสาขา ข้ามภาคส่วน เปิดพื้นที่การมีส่วนร่วมในการพัฒนา ขับเคลื่อน ตัดสินใจ ตรวจสอบ และร่วมรับผิดชอบนโยบายสาธารณะเพื่อสุขภาพ โดยสนับสนุนให้เกิด การเรียนรู้และปรับตัวตลอดเวลา
- ▲ ต้องให้ความสำคัญกับการกระจายอำนาจ และ ทรัพยากรให้องค์กรปกครองส่วนท้องถิ่นอย่าง เพียงพอ เพื่อสนับสนุนการทำงานกับชุมชน และภาคส่วนอื่นๆ ในการพัฒนานโยบาย สาธารณะเพื่อสุขภาพ และจัดการด้าน สุขภาพด้วยตนเอง โดยเน้นการใช้ พื้นที่เป็นฐาน ประชาชนเป็นศูนย์กลาง



## ธรรมนูญสุขภาพพื้นที่

- ▲ ธรรมนูญสุขภาพพื้นที่เป็นข้อตกลงร่วมในการกำหนดทิศทางไปสู่สุขภาพที่ชุมชนสามารถ จัดทำตามความสมัครใจและความพร้อมของชุมชน โดยองค์กรปกครองส่วนท้องถิ่นและรัฐ ให้การสนับสนุน
- ▲ ชุมชน องค์กรปกครองส่วนท้องถิ่น และภาคีที่เกี่ยวข้องสามารถนำสาระในธรรมนูญว่าด้วย ระบบสุขภาพแห่งชาติไปปรับใช้ในการจัดทำ ขับเคลื่อน ทบทวนธรรมนูญสุขภาพพื้นที่ โดยให้ความสำคัญกับสิทธิชุมชน วัฒนธรรม ภูมิปัญญาท้องถิ่น ข้อมูลสุขภาพ หลักการ จัดการอย่างยั่งยืนตามแนวปรัชญาเศรษฐกิจพอเพียง และกระบวนการมีส่วนร่วมใน ชุมชน
- ▲ การเชื่อมโยงเครือข่ายธรรมนูญสุขภาพพื้นที่เพื่อแลกเปลี่ยนเรียนรู้ข้ามพื้นที่ จะช่วยให้เกิด การต่อยอดและขยายผลการจัดการระบบสุขภาพชุมชน ให้ครอบคลุมไปยังพื้นที่อื่นๆ

