

พ.ร.บ.สุขภาพแห่งชาติ



รู้จัก เข้าใจ พ.ร.บ.สุขภาพแห่งชาติ

สำนักงานคณะกรรมการสุขภาพแห่งชาติ (สช.)
National Health Commission Office

จัดพิมพ์และเผยแพร่โดย : สำนักงานคณะกรรมการสุขภาพแห่งชาติ (สช.)
ชั้น 2 อาคาร 88/37 ติวานนท์ 14 ตำบลลาดหญ้า อำเภอเมือง
จังหวัดนนทบุรี 11000 โทรศัพท์ 02-590-2304 โทรสาร 02-590-2311
เว็บไซต์ : www.nationalhealth.or.th

ที่ปรึกษา : นายแพทย์อำพล จินดาวัฒนะ
นายแพทย์อุกฤษฏ์ มลิินทางกูร
นางกรรณิการ์ บรรเทิงจิตร
นางปิติพร จันทรทัต ณ ออยุธยา

กองบรรณาธิการ : นางอรพรรณ ศรีสุขวัฒนา
นางพลินี เสริมสินศิริ
นางสาวสุนีย์ สุขสว่าง

ผู้เรียบเรียง : นายวัฒนา อัครคพานิช
นางสาวอภิญญา ต้นทวีวงศ์
ผศ. สิริพรรณ นกสวน

ออกแบบปกและรูปเล่ม : Masked Writers

พิมพ์ครั้งที่ 3 : 8,000 เล่ม มิถุนายน 2552

พิมพ์ที่ : โรงพิมพ์ เจ.เอส. การพิมพ์



ถ้าทุกคนช่วยกัน
ก็สามารถสร้างสิ่ง
ที่ยิ่งใหญ่ได้

พ.ร.บ.สุขภาพแห่งชาติ
เป็นกฎหมายที่เกี่ยวข้องกับชีวิต
คนไทยทุกคน เป็นเครื่องมือเสริม
สร้างให้ประเทศไทยมีระบบสุขภาพ
ที่เข้มแข็ง

มีเป้าหมายเพื่อให้คนไทยสมบูรณ์
ทั้งกายใจ เอื้อเพื่อแบ่งปัน อยู่
ร่วมกันในสังคมอยู่เย็นเป็นสุข



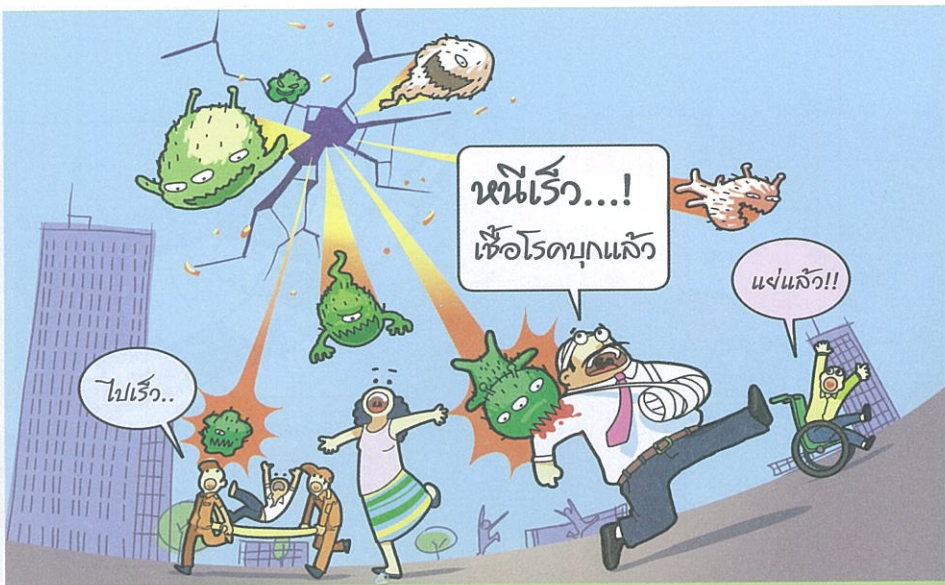
1

พ.ร.บ.สุขภาพแห่งชาติ คืออะไร
ทำไมต้องมี พ.ร.บ.สุขภาพ



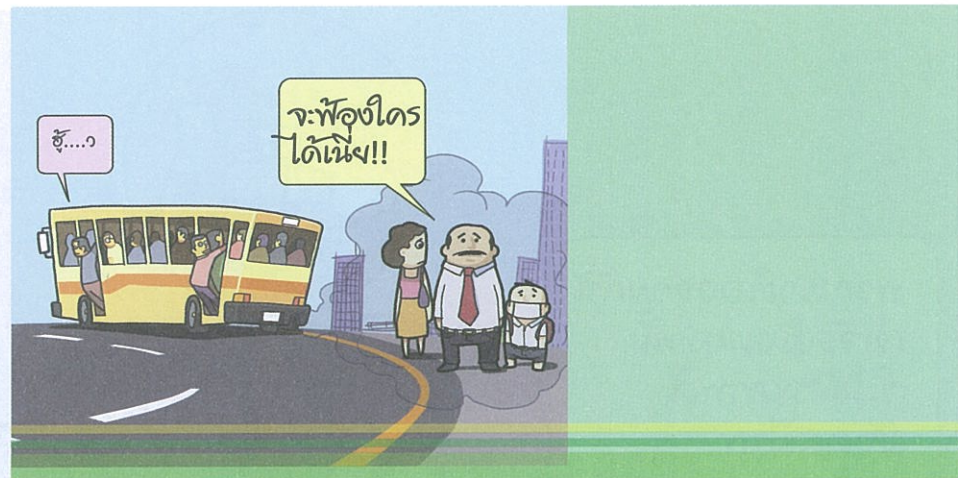
ในอดีต

- คนส่วนใหญ่เข้าใจว่า การดูแลสุขภาพเป็นเรื่องของ
- มดหมอหยูกยา จึงเน้นรักษามากกว่าป้องกัน ทั้งที่หมอ พยาบาล
- ยา ก็ช่วยอะไรไม่ได้หากเราไม่ปรับเปลี่ยนพฤติกรรม ยังมีความ
- รุนแรงในครอบครัว สภาพแวดล้อมเสื่อมโทรม สังคมอุดมทุกข์

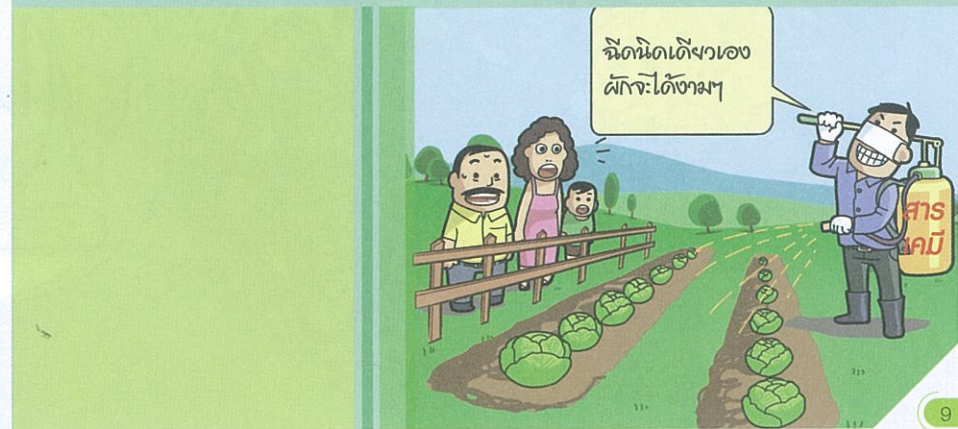


ผลคือ

-คนไทยจำนวนมากกลายเป็นผู้ป่วยทั้งกายและใจ มีโรคภัยรุมเร้า
-สูญเสียเงินทองที่ทำมาหาได้ไปกับการรักษาพยาบาล จนมีหนี้สินรุงรัง
-ประเทศไทยต้องหมดเปลืองงบประมาณไปกับค่าใช้จ่ายในการรักษาคนที่เจ็บป่วย



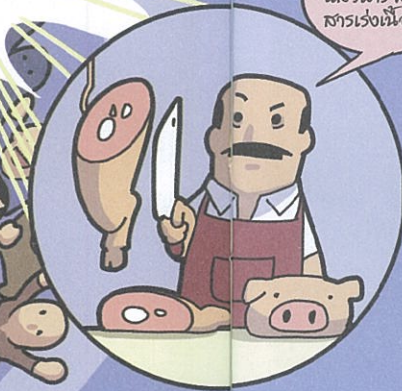
หากปล่อยให้เป็นอย่างนี้ต่อไป คนไทยก็แย่ ประเทศชาติก็เสียโอกาสในการพัฒนาการดูแลสุขภาพจึงต้องป้องกัน มากกว่ารักษา แต่ไม่ใช่เพียงดูแลสุขภาพตนเองเท่านั้น แต่พวกเราต้องดูแลสุขภาพแวดล้อมและความเป็นอยู่ทั้งของครอบครัว ชุมชน ไปจนถึงสังคมโดยรวมด้วย



พวกเราต้องช่วยกัน
กำจัดสิ่งเหล่านี้
จะได้สุขภาพดี
สังคมมีสุข



ไม่บอก...
แล้วใครจะรู้ว่าใส่
สารเร่งเนื้อแดง



ดังนั้น...

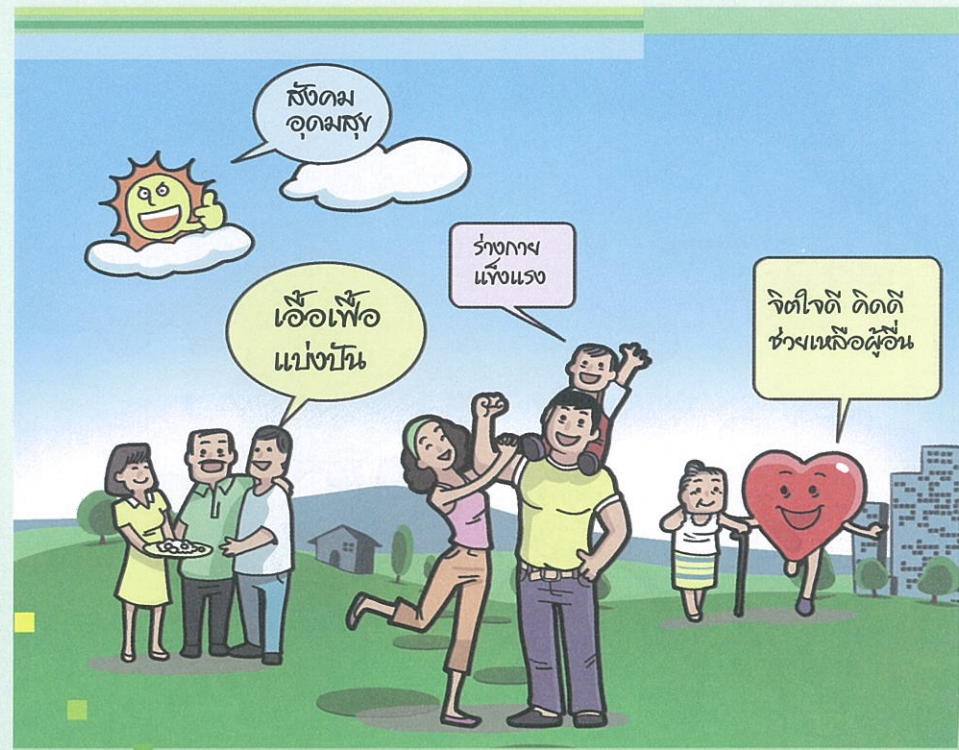
พวกเราจะต้องมีส่วนร่วม
กับชุมชน ท้องถิ่น หน่วยงานภาครัฐ
เอกชนและ หน่วยงานวิชาการ ในการ
จัดการเพื่อให้ทุกคนมีสุขภาพที่ดี
และอยู่ในสภาพแวดล้อมที่เป็นสุข

และนี่แหละคือที่มาของ....
พระราชบัญญัติสุขภาพแห่งชาติ
พ.ศ.2550 กฎหมายที่ทำให้การ
จัดการสุขภาพเป็นเรื่องของคนไทย
ทุกคนได้จริง



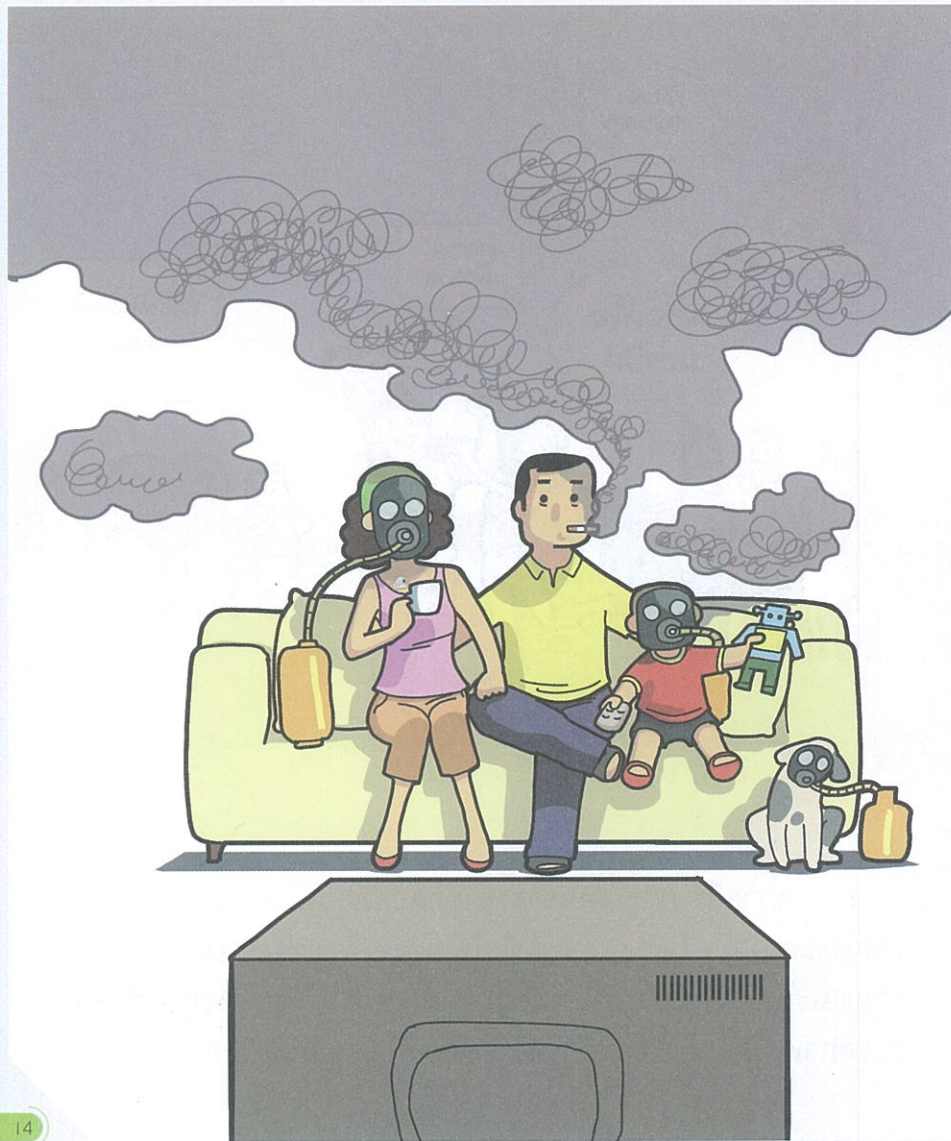
2.

สาระสำคัญของ พ.ร.บ.สุขภาพแห่งชาติ



สุขภาพดี

หมายถึง การที่คนเราดำรงชีวิตอยู่อย่างมีความสุข ทั้งทางร่างกายและจิตใจ มีปัญญา รู้ เข้าใจในเหตุและผลแห่งความดี ความชั่ว รู้คุณและโทษในสิ่งต่างๆ ที่สำคัญ การมีสุขภาพดีจะต้องอยู่ในสังคมและสภาพแวดล้อมที่เอื้อต่อการดำรงชีวิตที่ดีและเป็นสุขด้วย



แนวคิดสำคัญของ กฎหมายนี้

- เน้นหลัก "สร้างนำซ่อม" หรืออีกนัยหนึ่งคือการป้องกันมากกว่ารักษา
- สร้างความเข้าใจว่าการดูแลสุขภาพมีขอบเขตกว้างไกลกว่าเรื่องเจ็บป่วยทางกายและใจ แต่รวมถึงการเสริมสร้างสภาพแวดล้อมที่น่าอยู่และสังคมอยู่เย็นเป็นสุขด้วย
- รับรองสิทธิประชาชนให้ได้รับการคุ้มครองดูแลสุขภาพอย่างทั่วถึงและเท่าเทียม
- ประชาชนมีหน้าที่ปกป้องดูแลสุขภาพของตนเอง ครอบครัว ชุมชน และสังคม
- เปิดพื้นที่ให้ประชาชนมีส่วนร่วมคิด ร่วมทำ ร่วมแก้ปัญหา และร่วมกำหนดนโยบายกับองค์กรภาครัฐและหน่วยงานที่เกี่ยวข้องในเรื่องที่เกี่ยวกับการดูแลสุขภาพโดยรวม



3.

สิทธิและหน้าที่ด้านสุขภาพ ของประชาชนไทย



พวกเรา

มีสิทธิดำรงชีวิตในสิ่งแวดล้อมและสภาพแวดล้อม
ที่เอื้อต่อการมีสุขภาพดี และก็มีหน้าที่ร่วมกับหน่วยงาน
ของรัฐ ทำให้เกิดสิ่งแวดล้อมและสภาพแวดล้อมที่ดีด้วย

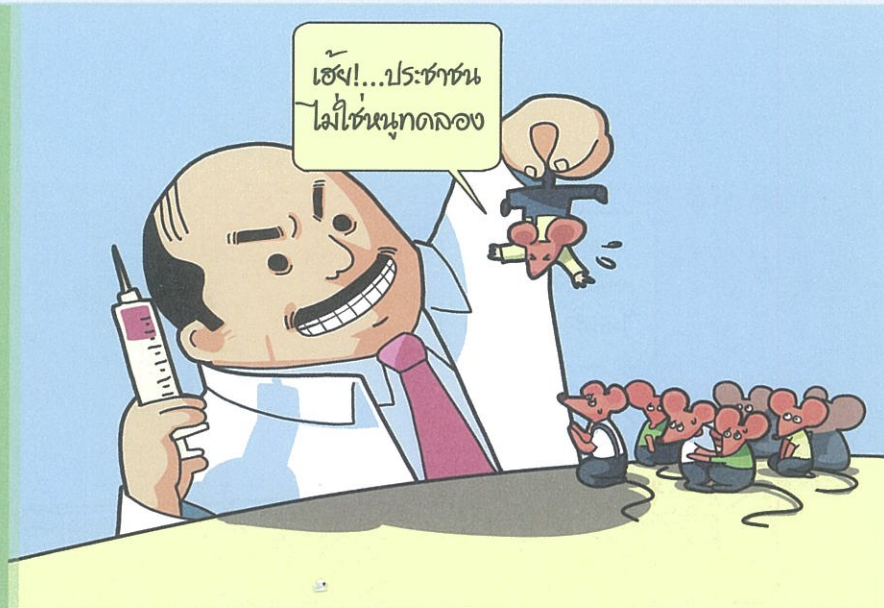


ผู้หญิง เด็ก คนพิการ ผู้สูงอายุ คนด้อยโอกาสในสังคม และกลุ่มที่มีความจำเป็นเรื่องสุขภาพ เช่น คนเร่ร่อน จะต้องได้รับการเอาใจใส่ดูแลเป็นพิเศษ โดยการสร้างเสริมและคุ้มครองสุขภาพอย่างเหมาะสม โดยเฉพาะผู้หญิง ซึ่งเป็นผู้ให้กำเนิดพลเมืองของประเทศ มีสุขภาพที่มีความเฉพาะ จึงต้องได้รับการดูแลสุขภาพทางเพศที่ดีและเหมาะสม เช่น สุขภาพก่อนแต่งงาน การตั้งครรภ์ การคลอดบุตร หญิงวัยทอง

ห้ามนำข้อมูลด้านสุขภาพ เช่น โรคประจำตัว ประวัติการรักษา ที่ทำให้ผู้อื่น
เสียหายไปเปิดเผย เว้นแต่เจ้าตัวจะยินยอม หรือมีกฎหมายเฉพาะให้เปิดเผย
แต่ผู้ใดจะใช้สิทธิตามกฎหมายเพื่อขอเอกสารข้อมูลด้านสุขภาพของผู้อื่นมิได้
หากฝ่าฝืนมีโทษจำคุกไม่เกิน 6 เดือน หรือปรับไม่เกิน 1 หมื่นบาท หรือ
ทั้งจำทั้งปรับ

บุคลากรทางการแพทย์ต้องให้ข้อมูลเกี่ยวกับการรักษาให้ผู้ป่วย
ทราบ เพื่อใช้ประกอบการตัดสินใจที่จะรับหรือไม่รับบริการ เช่น
โรงพยาบาลต้องให้ข้อมูลเกี่ยวกับวัคซีนป้องกันโรคชนิดใหม่อย่าง
รอบด้านไม่ปิดบัง ทั้งผลดี ผลข้างเคียง ข้อจำกัดต่างๆ ราคา
หรือการรักษาที่อาจมีผลข้างเคียง แพทย์จะต้องแจ้งให้ผู้ป่วยหรือ
ญาติทราบถึงข้อดี ความเสี่ยง ทางเลือก และผลที่จะเกิดขึ้นจาก
การรักษาก่อนเพื่อการตัดสินใจ หากผู้ป่วยไม่รับบริการใด ก็
จะให้บริการนั้นไม่ได้ เว้นแต่กรณี que ผู้ป่วยอยู่ในภาวะเสี่ยงอันตรายถึง
ชีวิตและจำเป็นต้องได้รับความช่วยเหลือเร่งด่วน หรือไม่อยู่ใน
สภาพที่จะรับทราบข้อมูลได้ เช่น หมดสติ และไม่อาจแจ้งให้
ญาติทราบได้





ประชาชน ไม่ใช่หนูทดลองยา

ผู้ประกอบการวิชาชีพด้านสาธารณสุขจะให้ผู้รับบริการเป็นส่วนหนึ่งของการทดลองในงานวิจัยได้ก็ต่อเมื่อแจ้งให้ทราบก่อน และต้องได้รับความยินยอมเป็นลายลักษณ์อักษรจากผู้รับบริการนั้น และผู้รับบริการจะยกเลิกการยินยอมเมื่อไหร่ก็ได้ หากผู้ทดลองฝ่าฝืนมีโทษจำคุกไม่เกิน 6 เดือน หรือปรับไม่เกิน 1 หมื่นบาท หรือทั้งจำทั้งปรับ

เมื่อมีเรื่องที่จะมีผลกระทบต่อสุขภาพประชาชนเกิดขึ้น หน่วยงานของรัฐมีหน้าที่เปิดเผยข้อมูลและวิธีการป้องกันผลกระทบนั้นให้ประชาชนทราบโดยเร็ว

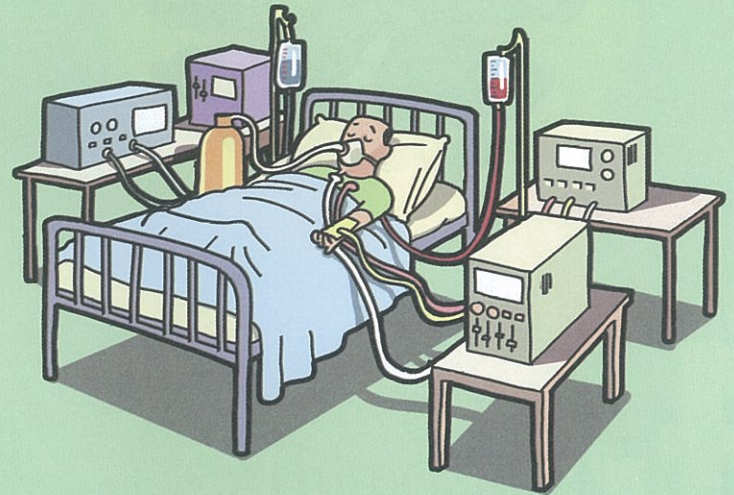
- เมื่อมีนโยบาย หรือโครงการใดๆ ที่เกรงว่าจะส่งผลกระทบต่อสุขภาพ ประชาชนหรือกลุ่มคน มีสิทธิขอให้มีการประเมินและมีสิทธิร่วมในการประเมินผลกระทบด้านสุขภาพจากนโยบายหรือโครงการนั้น





ประชาชนหรือกลุ่มคนมีสิทธิได้รับข้อมูล คำชี้แจงและเหตุผล จากหน่วยงานของรัฐก่อนที่จะอนุญาต หรือดำเนินโครงการใดๆ ที่อาจมีผลกระทบต่อสุขภาพของตนหรือชุมชน และมีสิทธิ แสดงความคิดเห็นในเรื่องดังกล่าว

ผู้ป่วยมีสิทธิทำหนังสือแสดงเจตนาไม่ประสงค์ที่จะรับบริการ สาธารณสุขที่เป็นไปเพียงเพื่อยืดการตายในวาระสุดท้ายของชีวิต แต่ทั้งนี้ต้องเป็นไปตามที่หลักเกณฑ์ และวิธีการกฎที่กระทรวงกำหนด



สภาพแบบนี้คุณปฏิเสธได้



4.

สมัชชาสุขภาพ

สมัชชาสุขภาพเป็นกระบวนการ ทำนโยบายเพื่อแก้ปัญหาพวกเราทุกคน

จากประชาชน นักวิชาการและหน่วยงานรัฐ เอกชนทุกภาคส่วน เพื่อให้เกิดการเรียนรู้ร่วมกัน บนหลักของความเสมอภาค สร้างสรรค์ สมานฉันท์เพื่อร่วมกันเสนอข้อคิด แนวทางและนโยบายสาธารณะที่สามารถ แก้ปัญหาสุขภาพของชุมชน ท้องถิ่นหรือประเทศ เสนอไปยังหน่วยงาน ที่รับผิดชอบ รวมถึงท้องถิ่น และชุมชนของเราเอง และติดตามผลักดัน ให้เกิดผลในทางปฏิบัติด้วย หลักการของสมัชชาสุขภาพสะท้อนหัวใจ ของ พ.ร.บ.สุขภาพแห่งชาติที่ว่า "ใช้ความรู้และความรัก ไปทามรรค ร่วมกัน"

แต่ละชุมชน ท้องถิ่น กลุ่มชนสามารถ
จัดให้มี**สมาชิกสุขภาพเฉพาะพื้นที่** เช่น สมาชิก
สุขภาพจังหวัดต่างๆ และ**สมาชิกสุขภาพเฉพาะ
ประเด็น** เช่น สมาชิกสุขภาพเด็ก สมาชิก
สุขภาพผู้สูงอายุ สมาชิกสุขภาพอาหารและ
เกษตร สมาชิกสุขภาพลุ่มน้ำ เป็นต้น โดย
อาจจะขอการสนับสนุนจากคณะกรรมการ
สุขภาพแห่งชาติหรือไม่ก็ได้ และรัฐบาลจะ
สนับสนุนให้มีการจัด**สมาชิกสุขภาพแห่งชาติ**
อย่างน้อยปีละ 1 ครั้ง





5.

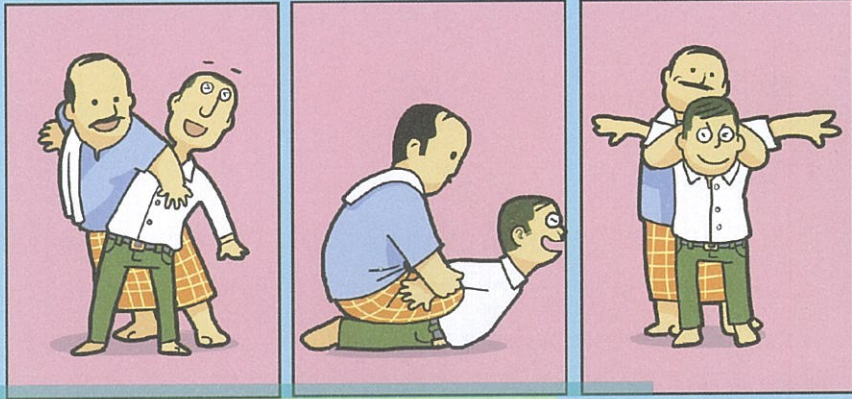
ธรรมนูญว่าด้วยระบบสุขภาพแห่งชาติ

สิ่งสำคัญ

อีกประการที่จะเกิดขึ้นเมื่อมี พ.ร.บ.สุขภาพแห่งชาติ คือ ธรรมนูญว่าด้วยระบบสุขภาพแห่งชาติ หรือ "ธรรมนูญสุขภาพ" ซึ่งจะถูกใช้เป็นกรอบและแนวทางในการกำหนดนโยบาย ยุทธศาสตร์ และการดำเนินงานด้านสุขภาพ เพื่อหน่วยงาน องค์กร ชุมชนต่างๆ จะนำไปใช้อ้างอิงกำหนดแผนการปฏิบัติเพื่อมุ่งไปสู่ทิศทางการพัฒนาสุขภาพที่ไปในทางเดียวกัน

ธรรมนูญว่าด้วยระบบสุขภาพแห่งชาติ

ต่างจากแผนชาติที่มีอยู่แต่เดิมซึ่งเป็นแผนที่เกิดขึ้นจากหน่วยราชการ และเป็นแนวทางให้หน่วยราชการปฏิบัติ แต่ธรรมนูญว่าด้วยระบบสุขภาพแห่งชาติ เกิดจากความคิดเห็นและข้อเสนอของประชาชน นักวิชาการและหน่วยงานทุกภาคส่วน โดยกฎหมายกำหนดให้นำข้อเสนอจากสมัชชาสุขภาพไปประกอบด้วย และต้องทบทวนใหม่อย่างน้อยทุก 5 ปี เพื่อให้ทันเหตุการณ์ ความเปลี่ยนแปลงของสภาพสังคมเสมอ



เนื้อหาใน "ธรรมนูญสุขภาพ" มีด้วยกันอย่างน้อย 12 เรื่อง ซึ่งครอบคลุมการจัดการระบบสุขภาพทั้งระบบ ได้แก่

1. ปรัชญาและแนวคิดหลักของระบบสุขภาพ
2. คุณลักษณะที่พึงประสงค์และเป้าหมายของระบบสุขภาพ
3. การจัดให้มีหลักประกันและความคุ้มครองให้เกิดสุขภาพ
4. การสร้างเสริมสุขภาพ
5. การป้องกันและควบคุมโรคและปัจจัยที่คุกคามสุขภาพ
6. การบริการสาธารณสุขและการควบคุมคุณภาพ
7. การส่งเสริมสนับสนุนการใช้และการพัฒนาภูมิปัญญาท้องถิ่นด้านสุขภาพ การแพทย์แผนไทย การแพทย์พื้นบ้าน และการแพทย์ทางเลือกอื่นๆ
8. การคุ้มครองผู้บริโภค
9. การสร้างและเผยแพร่องค์ความรู้ด้านสุขภาพ
10. การเผยแพร่ข้อมูลข่าวสารด้านสุขภาพ
11. การผลิตและการพัฒนาบุคลากรด้านสาธารณสุข
12. การเงินการคลังด้านสุขภาพ



เนื้อหาใน "ธรรมนูญสุขภาพ" จะเป็นการชี้แนวทางไปสู่การดำเนินงานเพื่อสุขภาพในด้านต่างๆ เช่น ด้านการคุ้มครองผู้บริโภค อาจจะระบุว่า ผลผลิตด้านการเกษตรที่มีคุณภาพต้องส่งมอบไว้ให้คนในประเทศบริโภคก่อน หรือในด้านการผลิตและการพัฒนาบุคลากรด้านสาธารณสุข อาจจะระบุว่าให้ อบต. เทศบาล หรือ อบจ. สามารถสนับสนุนทุนให้บุตรหลานในท้องถิ่นไปศึกษาต่อด้านแพทย์ พยาบาล หรือเจ้าหน้าที่สาธารณสุข โดยเมื่อเรียนจบแล้ว สามารถกลับมาทำงานให้กับ อบต. หรือสถานพยาบาลในท้องถิ่นนั้นได้ โดยให้มีการจัดสรรตำแหน่งงานและงบประมาณรองรับ



คนไทยทุกคนมีส่วนร่วม
สร้างสังคมอยู่เย็นเป็นสุข



สามพลัง สรรงสุขภาวะ