





15 ปี
สุขภาพ
แห่งชาติ
พลังคนสร้างอนาคต



ชุมชน คลองเตย



**คลองเตย
คือชุมชน
แบบไหน?**
รู้จักคลองเตย
จากการระบาคัด

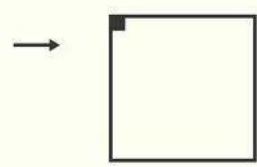
102,945
คน

15,000
ตร.กม.

7,566.82
คน/ตร.กม.

ขอขอบคุณข้อมูลจาก





พื้นที่
เขตคลองเตย =

0.8 %

ของกทม.

12.32 ตร.กม.
จาก 1,568.74 ตร.กม.



จำนวนประชากร
เขตคลองเตย =

1.7 %

ของกทม.

102,945 คน
จาก 5,588,222 คน



ขอขอบคุณข้อมูลจาก



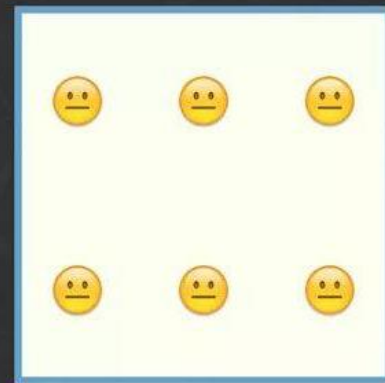
*กทม. มี 50 เขต

ความหนาแน่นของแต่ละแขวง ในเขตคลองเตย

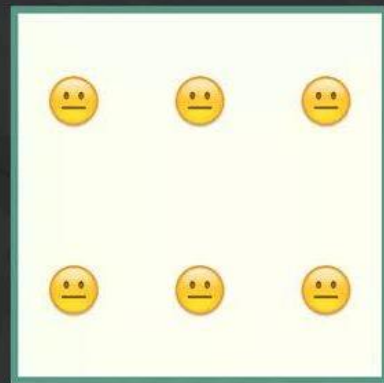
คลองเตย
8,655.68
คน/ตร.กม.



คลองตัน
6,112.85
คน/ตร.กม.



พระโขนง
6,093.49
คน/ตร.กม.



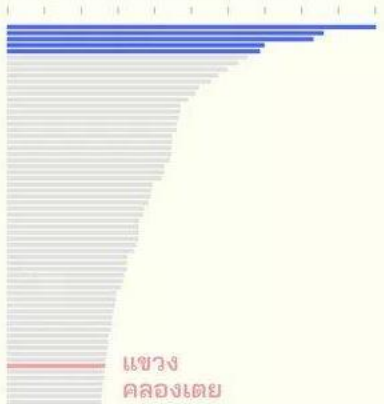
vs.

กทม.
3,562.24
คน/ตร.กม.



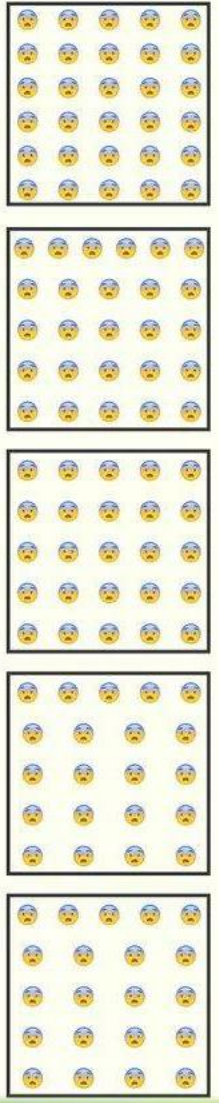
และแม้ “ชุมชนคลองเตย” จะเป็นชุมชนแออัด ขนาดใหญ่ แต่ไม่ใช่ชุมชนที่หนาแน่นที่สุดของ กทม.

ความหนาแน่นประชากรใน 180 แขวง



5 แขวงที่ประชากรหนาแน่นที่สุด

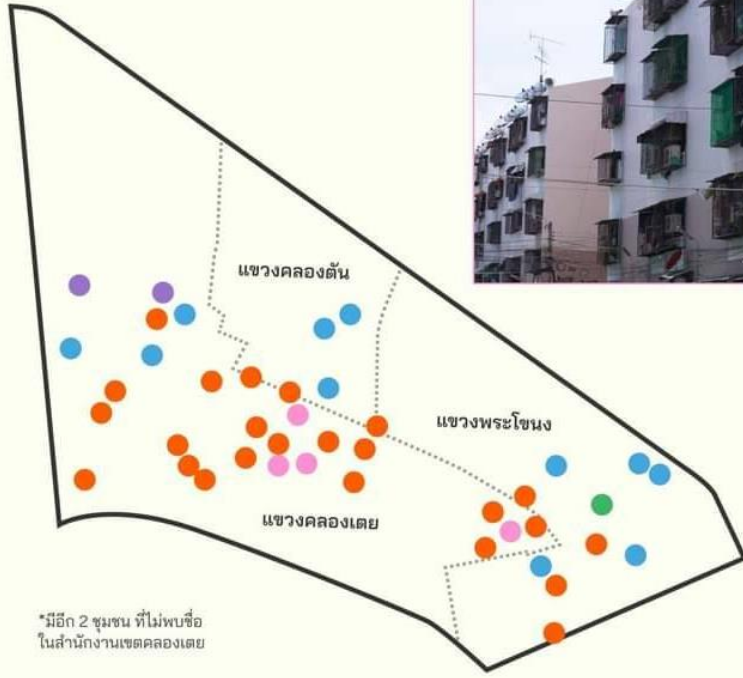
- 1 ปากคลอง
ภาษีเจริญ
29,950.00
คน/ตร.กม.
- 2 ป้อมปราบ
25,715.89
คน/ตร.กม.
- 3 บ้านบาตร
24,876.49
คน/ตร.กม.
- 4 สี่แยกมหานาค
20,914.45
คน/ตร.กม.
- 5 ศาลเจ้าพ่อเสือ
20,548.61
คน/ตร.กม.



5 แขวงนี้ อยู่ในย่านเมืองเก่า



แต่รู้หรือไม่ “คลองเตย” มีชุมชน หลายแบบ กระจายอยู่ใน 41*ชุมชน



*มีอีก 2 ชุมชน ที่ไม่พบชื่อ
ในสำเนียงงานเขตคลองเตย

● ชุมชนแออัด 26 ชุมชน



● ชุมชนเมือง 11 ชุมชน



● เคหะชุมชน 4 ชุมชน



● ชุมชนอาคารสูง 2 ชุมชน



● ชุมชนจัดสรร 1 ชุมชน

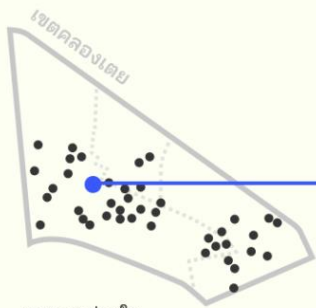


ขอขอบคุณข้อมูลจาก



ยิ่งแออัด ยิ่งระบาด

ชุมชนพัฒนาใหม่ (คิ้วพริก)

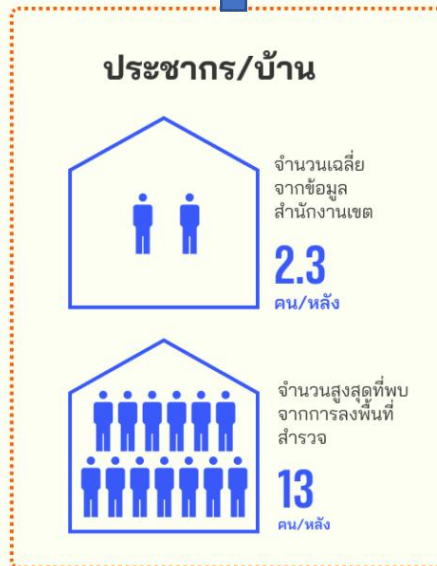


41 ชุมชนย่อยใน
ชุมชนคลองเตย



ประชากรทั่วเขตคลองเตย ติดเชื้อ
โควิด 19 จำนวน 12,000
ครัวเรือน จากจำนวนครัวเรือน
ทั้งหมด 25,000 ครัวเรือน คิด
เป็น 48% ของจำนวนทั้งหมด

จำนวนผู้ติดเชื้อ
ขยายเป็นวง
กว้างทั่วชุมชน





ตลาดคลองเตย



ปัญหาเด็กเร่ร่อน



ปัญหาคนไร้ที่พึ่ง

ปัญหาพิเศษของชุมชนคลองเตย : การไล่ที่ + ปัญหาความเหลื่อมล้ำและการเลือกปฏิบัติ

ดังนั้นจึงต้อง ร่วมกันสู้... สู้

“ เห็นเสือเหมือนเห็นแมว เพราะ ใจเป็นนาย กายเป็นบ่าว ”

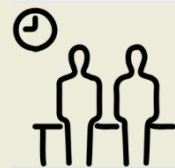


มาตรการของประชาชนกับการต่อสู้โควิด-19

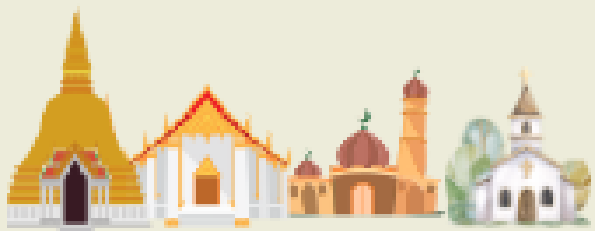
1. ตั้งสติ อย่าตื่นตูม (PANIC)



2. อย่ารอรัฐอย่างเดียว



3. ระดมต้นทุนท้องถิ่น



4. ประสานพลังชุมชน+นักวิชาการ



5. นำเสนอปัญหาและหาทางออก



6. มีเป้าหมายชัดเจน(ช่วยสุดกำลัง)



ต้นทุนของชุมชนฯ เช่น

- วัดสะพาน เจ้าอาวาสเป็นพระนักพัฒนา(ใจถึงฟังได้)



- ผู้นำชุมชนที่ใจสู้



- จิตอาสาในชุมชน



- กลุ่มคนป่วยที่กล้าออกสื่อ



- อุปกรณ์ เช่น หน้ากากอนามัย (มูลนิธิศึกษาเอเชียช่วยผลิต)



- ATK



- ชุมชนตรวจ ATK กันเอง

ชุมชน

คลองเตย



องค์กรการกุศล



ทุนทางวัฒนธรรม



สภาองค์กรชุมชน



ผู้นำ 45 ชุมชน



นักวิชาการ/นักวิจัย



จิตอาสา

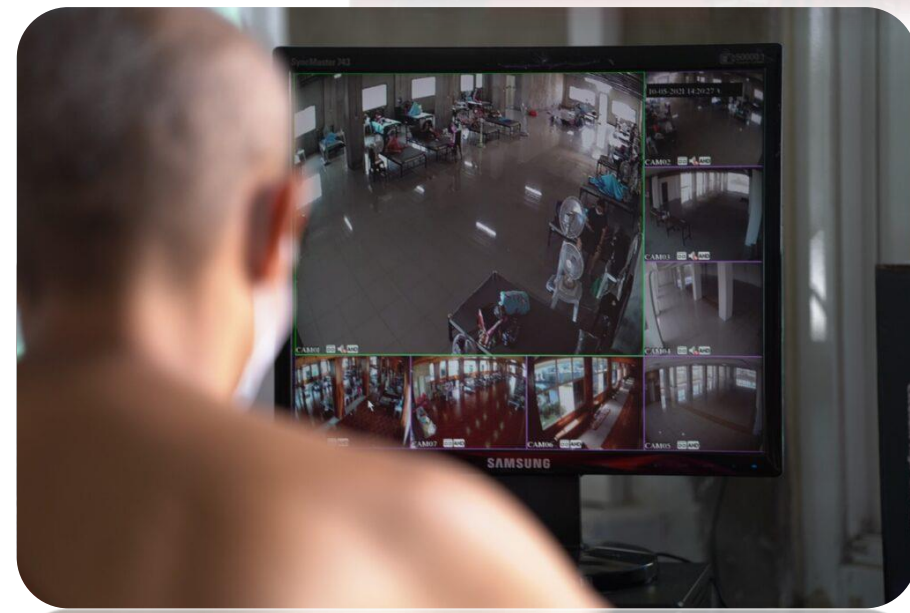


หน่วยงานรัฐ
สาธารณสุข อสส.



เจ้าอาวาสวัดสะพาน + ศุนย์ฯ 41 + มูลนิธิประทีป+ผู้นำชุมชน

ช่วยกันจัดตั้งให้วัดสะพานเป็นที่พักของผู้ป่วยโควิด-19
เพื่อป้องกันการแพร่เชื้อและส่งต่อให้โรงพยาบาล

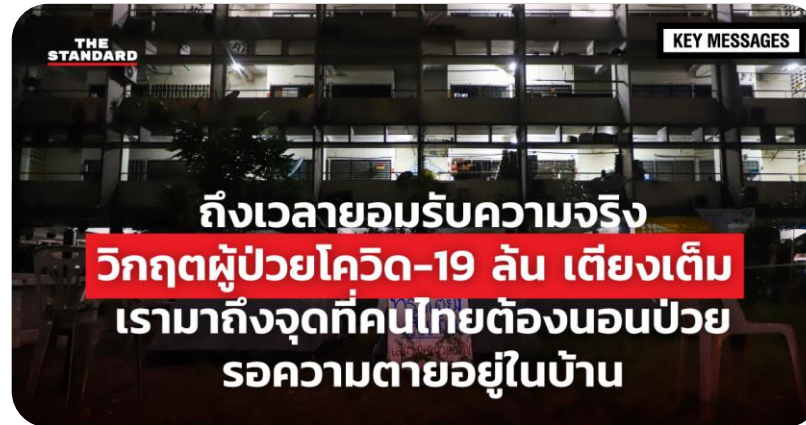


คลองเตยยังสาหัส !!
เปิดวัดท่าจตุรพักตรเถียงผู้ป่วยโควิด

เดือน มิ.ย. และ ก.ค. 2564 เลวร้ายที่สุด



วิกฤติซ้อนวิกฤติ



ถึงเวลายอมรับความจริง



วิกฤติซ้อนวิกฤติ

กลุ่มนักวิชาการ+ชุมชน+มูลนิธิฯ จ้างยื่นหนังสือ ต่อการทำเรือฯ และรัฐบาล

ขอใช้แฟลตเก่า 300 ห้อง เพื่อมาจัดทำ CI (Community Isolation)

แต่ทางสหภาพแรงงานฯ คัดค้าน รัฐบาลจึงให้การท่าเรือแห่งประเทศไทย เปิด “ โรงพยาบาลสนามฯ ”



แพ



ร่วมจัดตั้ง “ โรงพยาบาลสนามฯ คลองเตย ”



การระดมฉีดวัคซีนและเปิดโรงแรมเป็น Community Isolation มากขึ้น+ชมรมแพทย์ชนบท

ช่วยมาตรวจและฉีดวัคซีนในชุมชนและในบ้าน จนโควิด -19 สงบลง ในปลายเดือน ต.ค. 2564





มูลนิธิดวงประทีป
Duang Prateep Foundation

การให้ความช่วยเหลือชุมชน



เจ้าหน้าที่ช่วยกันทำหน้ากากอนามัย

ไปมอบให้กับผู้ที่ได้รับผลกระทบจากโควิด- 19



ผู้มีจิตศรัทธานำอาหารมาบริจาค



ชาวบ้านในชุมชน มารับอาหาร



ผู้นำชุมชน มารับอาหารเพื่อไปมอบให้แก่คนในชุมชน ต่างๆ



มูลนิธิดวงประทีป

นำอาหารไปส่งให้ผู้ที่รับผลกระทบจากโควิด- 19 ถึงบ้าน



ผู้มีจิตศรัทธาส่งของมาบริจาค



เจ้าหน้าที่ช่วยกันบรรจุสิ่งของใส่ถุงยังชีพ

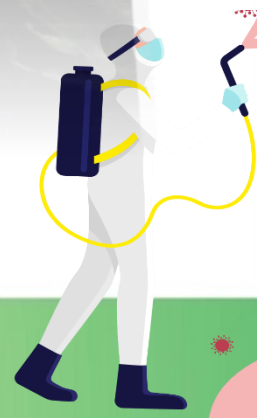
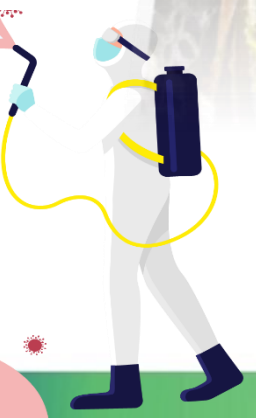
เพื่อนำไปมอบให้กับผู้ที่ได้รับผลกระทบจากโควิด- 19



มูลนิธิดวงประทีป นำถุงยังชีพไปมอบให้กับผู้ที่ได้รับผลกระทบจากโควิด- 19



มูลนิธิดวงประทีป + ฉีดพ่นยาในชุมชนฯ เพื่อป้องกันโควิด - 19



มูลนิธิดวงประทีป ส่งชุดปลอดภัย

สเปรย์เจลแอลกอฮอล์ถูมือยาง

ให้วินมอเตอร์ไซด์ค์/ แท็กซี่



มูลนิธิดวงประทีป นำสิ่งของ



ไปมอบให้กับผู้ที่ได้รับผลกระทบจากโควิด- 19 และจากอัคคีภัย



มูลนิธิดวงประทีป นำสิ่งของ



ไปมอบให้กับผู้ที่ได้รับผลกระทบจากโควิด- 19 และจากอุทกภัย



มอบสิ่งของให้กับชุมชน เพื่อไปมอบให้กับคนในชุมชน



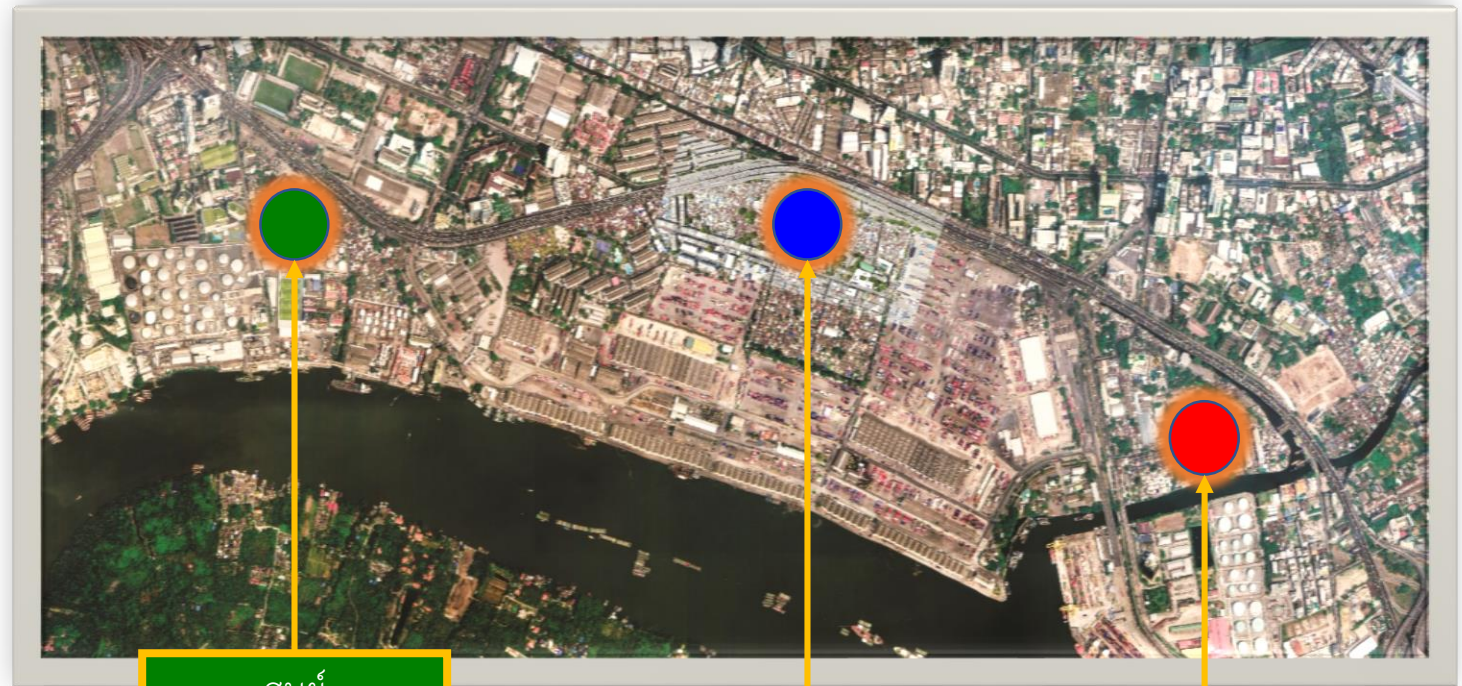
เพื่อให้ชุมชนฯ มีทิศทางในการพัฒนาคุณภาพชีวิตที่ดีในอนาคต

ชุมชนฯ + มวลนิธิฯ + สำนักงานคณะกรรมการสุขภาพแห่งชาติ (สช.)

จึงเตรียมยก “ร่างธรรมนูญสุขภาพะชุมชนคลองเตย”

ประกอบด้วย

1. ด้านสุขภาพ : เสนอให้มีศูนย์ฟื้นฟู
กายภาพชุมชน (ฝึกคนในชุมชนให้เป็น
นักกายภาพ)



ศูนย์
วัดคลองเตยใน

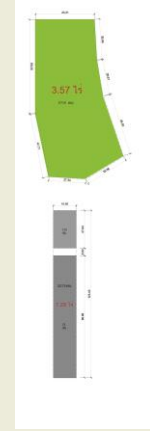
ศูนย์ล๊อค 4-5-6

ศูนย์แพลต 23-24



2. ด้านการศึกษา : โอกาสการศึกษาระดับ ปวช. ปวส.แก่คนในชุมชนฯ

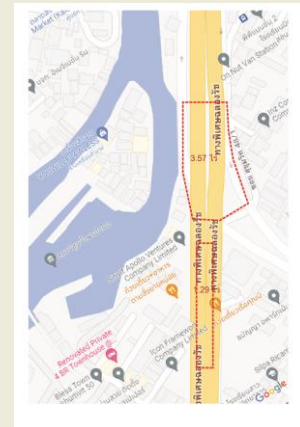
3. ด้านเศรษฐกิจ เช่น เปิดตลาดริมคลอง



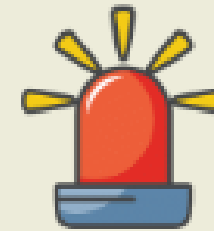
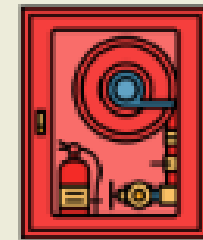
4. ด้านที่อยู่อาศัยและสิ่งแวดล้อม



5. ด้านความปลอดภัย



6. ด้านพัฒนาสังคม



ร่างธรรมนูญสุขภาพภาวะชุมชนคลองเตย

ด้านความปลอดภัยในชีวิตและทรัพย์สิน



คลองเตย

ด้านสุขภาพ



ด้านเศรษฐกิจ



ด้านการศึกษา



ด้านสังคม



ด้านสิ่งแวดล้อมและที่อยู่อาศัย



ขอขอบพระคุณหน่วยงานทุกภาคส่วนที่ได้ร่วมแรง ร่วมใจ

กัน และทำให้โควิด-19 กลายเป็นโรคประจำถิ่น

ที่ประทับใจเป็นที่สุด คือ “น้ำใจคนไทย”

เมื่อสังคมมีภัย ทุกภาคส่วนได้ช่วยเหลือกันอย่างจริงจัง