



สอวช

สำนักงานสภานโยบายการอุดมศึกษา วิทยาศาสตร์ วิจัย และนวัตกรรมแห่งชาติ

หน่วยบริหารและจัดการทุน

BWT

ด้านการพัฒนาระดับพื้นที่

ข้อทำทนายการ**ขจัดความยากจน** ตาม**แนวคิดเศรษฐกิจ BCG** : ในการ**ยกระดับเศรษฐกิจครัวเรือน**

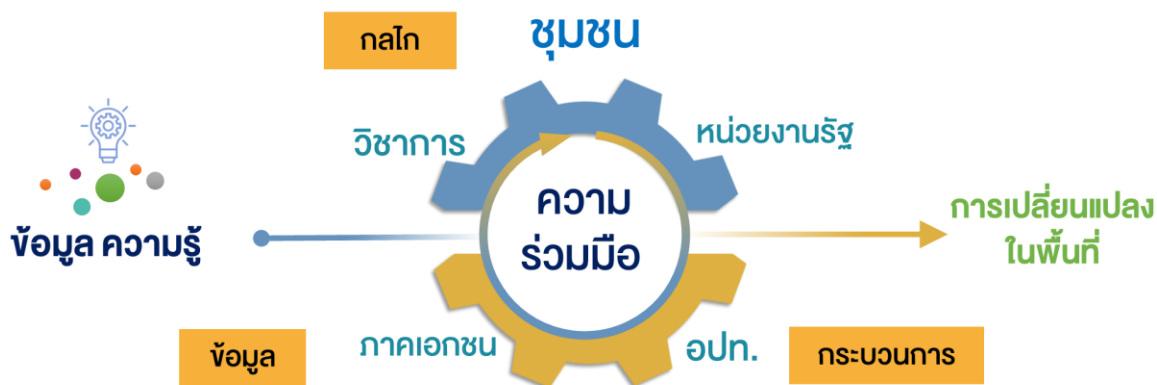
โดย ดร.อศก พลบำรุง
รักษาการผู้ช่วยผู้อำนวยการหน่วย บพท
และผู้อำนวยการฝ่ายวิจัยและนวัตกรรมเพื่อแก้ไขปัญหาความยากจนและลดความเหลื่อมล้ำ (ฝ่าย 1)
สำนักงานสภานโยบายการอุดมศึกษา วิทยาศาสตร์ วิจัยและนวัตกรรมแห่งชาติ (สอวช.)
กระทรวงการอุดมศึกษา วิทยาศาสตร์ วิจัยและนวัตกรรม (อว.)



Catalyst for Change

สร้างการเปลี่ยนแปลงในพื้นที่ผ่านการสนับสนุนทุนวิจัยและนวัตกรรม โดยมีหัวใจการทำงานที่สำคัญ คือ **ข้อมูล กลไก กระบวนการ** เป็นการทำงานบนฐานข้อมูลความรู้ทางวิชาการผ่านกระบวนการวิจัยที่ทำให้ทุกคนมาทำงานร่วมกัน เพื่อสร้างระบบคิดและกระบวนการเรียนรู้

อันมีเป้าหมายสุดท้าย คือ คน/กลไกในพื้นที่ที่มีความเข้มแข็งมากขึ้นเกิดผู้นำที่ **สามารถสร้างการเปลี่ยนแปลงในพื้นที่ (Change Agent)** ซึ่งวัดได้จากศักยภาพและขีดความสามารถในการจัดการตนเองของคนในพื้นที่ที่เพิ่มสูงขึ้น เพื่อคุณภาพชีวิตของพี่น้องประชาชนที่ดีขึ้น



หลักการและแนวความคิดมีส่วนร่วมการขับเคลื่อนเชิงพื้นที่

เป้าหมาย

กระจายความเจริญและสร้างความเข้มแข็งของเศรษฐกิจสังคมท้องถิ่น ด้วยความรู้และนวัตกรรม

วิสัยทัศน์

- ทุกพื้นที่นำความรู้ กระบวนการเรียนรู้จากงานวิจัยและนวัตกรรมไปปรับใช้เพื่อการพัฒนาเศรษฐกิจฐานรากและลดความเหลื่อมล้ำ และแก้ไขปัญหาสำคัญที่สอดคล้องกับบริบทพื้นที่และการเปลี่ยนแปลง

พันธกิจ

- การจัดสรรทุนวิจัยและนวัตกรรมเพื่อการพัฒนาเชิงพื้นที่ การพัฒนาชุมชน หรือท้องถิ่นที่มีวัตถุประสงค์ให้ประชาชนมีชีวิตความเป็นอยู่ที่ดีขึ้น มีคุณภาพชีวิตที่ดีและยกระดับขีดความสามารถในการแข่งขันของผู้ประกอบการรายใหม่ ธุรกิจขนาดจ๋ว วิสาหกิจขนาดกลางและขนาดย่อม วิสาหกิจชุมชน และวิสาหกิจสังคมในระดับพื้นที่

Area-Based Strategic Programs

Micro level พัฒนาเศรษฐกิจฐานรากและยกระดับโอกาสทางสังคม



Smart community

- Learning community
- Learning & innovation platform
- Digital platform
- Concrete changes
- Unit : ตำบล

Local enterprise

- Potential analysis
- Entrepreneurship
- Focus on BCG
- New value chain
- Financial literacy
- Unit : กลุ่มวิสาหกิจชุมชน /OTOP/Local SME/S.E.

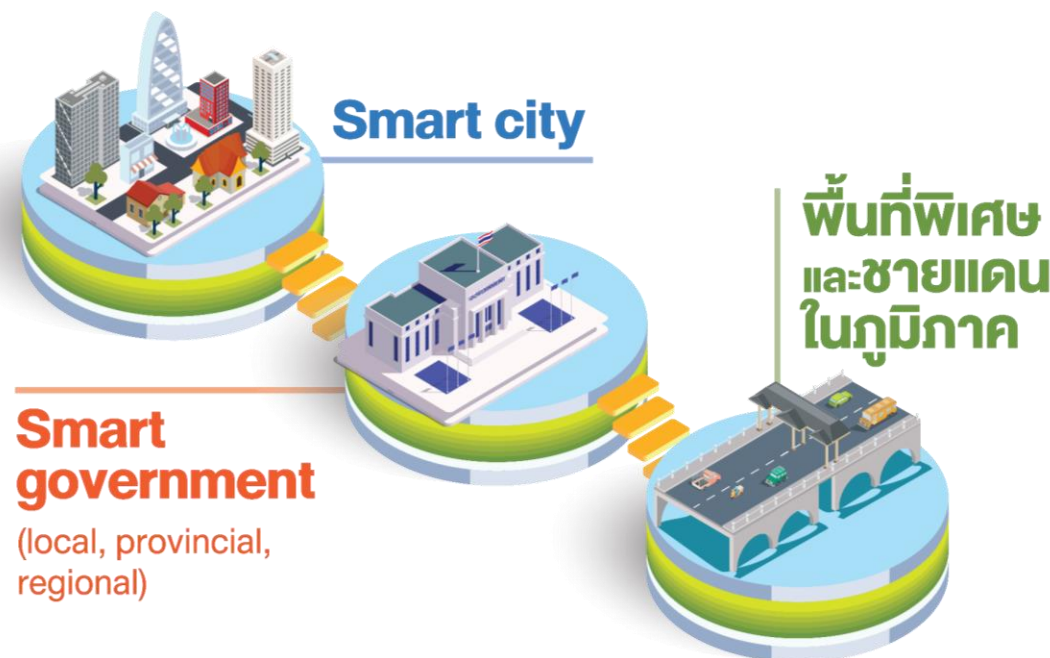
Poverty

- ระบบค้นหาและสอบทานครัวเรือนยากจน
- ระบบข้อมูลครัวเรือนยากจนระดับพื้นที่: วิเคราะห์ปัญหาและฐานทุนครัวเรือนยากจน (PPPConnex)
- ระบบส่งต่อความช่วยเหลือระดับส่วนกลางและพื้นที่
- การพัฒนาโมเดลแกจนระดับพื้นที่ (Operating Model)
- Unit : ครัวเรือน

Macro level กระจายศูนย์กลางความเจริญและเมืองนำอยู่

- Smart growth charter
- Data-driven planning
- กองทุนรักบ้านเกิด
- กลไกการจัดการศึกษาเชิงพื้นที่

- จัดความสามารถใหม่ของท้องถิ่น
- ความร่วมมือทางเศรษฐกิจ สังคมวัฒนธรรมในพื้นที่พิเศษ และชายแดนในภูมิภาค
- Unit : ท้องถิ่น เมือง จังหวัด กลุ่มจังหวัด ภูมิภาค



Smart city

Smart government

(local, provincial, regional)

พื้นที่พิเศษและชายแดนในภูมิภาค

Systematic Review

สถิติ**คนจน**ทั่วโลก

หลังจากสถานการณ์โควิด-19

ประมาณ **130 ล้านคน**

อ้างอิงข้อมูลจาก: UN (2564)

การแก้ไขปัญห**ความยากจน**

เป็นประเด็นสำคัญที่ทุกประเทศทั่วโลกตระหนักและให้ความสำคัญเป็น อันดับต้น ๆ
เมื่อปี 2558 องค์การสหประชาชาติ จึงได้กำหนด

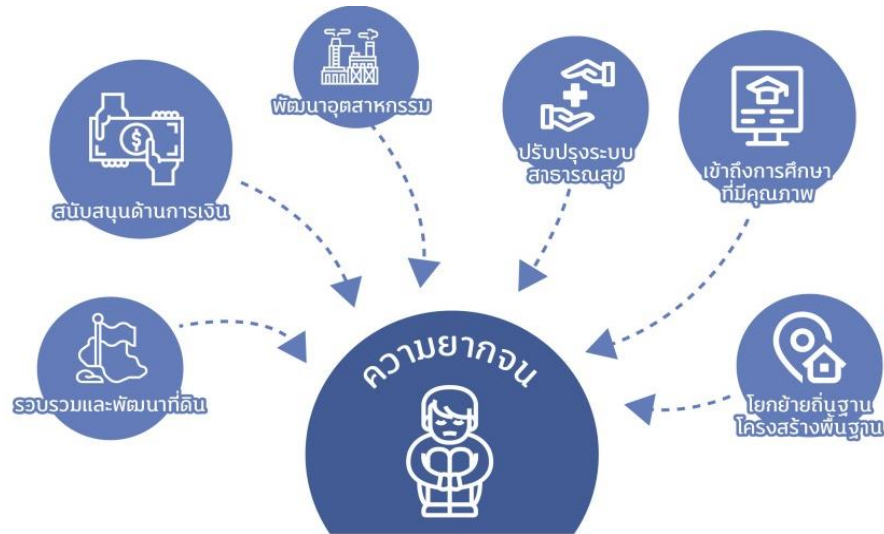
“เป้าหมายการพัฒนาที่ยั่งยืน”

(Sustainable Development Goals: SDGs) ครอบคลุมระยะเวลา 15 ปี (2558 - 2573)

SDGs ประกอบด้วย 17 เป้าหมายหลักโดยมีเป้าหมายสองประการแรกที่สำคัญ คือ
“การจัดความยากจน” และ “กำจัดความหิวโหย”



การถอดบทเรียนการแก้ไขปัญหาความยากจน **ประเทศจีน**



ปัจจัยสู่ความสำเร็จของการแก้ไขปัญหาความยากจน

1. วิเคราะห์:
หาต้นเหตุของปัญหาและ
ส่งต่อสู่การช่วยเหลือ
(รัฐ, เอกชน, ประชาสังคม)

2. ลงทุน:
แก้ปัญหารายบุคคลและครอบครัว
เชื่อมต่าระบบสวัสดิการ
สร้างการเรียนรู้
เกิดทักษะ
จัดการชีวิตได้

การวิเคราะห์การแก้ไขปัญหาความยากจน: กรณีจีน

- ขั้นที่ 1**
นโยบายระดับประเทศ

(นโยบายต่อเนื่อง)
● ค.ศ.1980 : ตั้งคณะกรรมการ**ขจัดความยากจน**
● ค.ศ.2013 : นโยบาย**ขจัดความยากจน** (มีเป้าหมายขจัดความยากจนในปี 2020)
- ขั้นที่ 2**
เก็บข้อมูลเชิงปริมาณ

● **ทำสำมะโนครัว** ครัวเรือนยากจน
● **สำรวจข้อมูลพื้นฐาน**โดยละเอียด
- ขั้นที่ 3**
ลงพื้นที่ระบุปัญหา

● จนท.รัฐ 15 % เกาะติดครัวเรือน ต่อเนื่อง 3 ปี
● **เพื่อศึกษาปัญหา**ก่อนพัฒนาโครงการของบ
● **มีวิชาเลือกแบบมีหน่วยกิต** ที่ให้นักศึกษาเข้าไปแก้ปัญหาในพื้นที่
- ขั้นที่ 4**
ขับเคลื่อนโครงการ

● มีกลไกให้ภาคธุรกิจมีบทบาทในการ**พัฒนาพื้นที่**อย่างเป็น**ธรรม**
- ขั้นที่ 5**
ติดตามประเมินผล

● รัฐบาลท้องถิ่น**ประเมินสัดส่วนคนจน**ในพื้นที่
● **รายงานกับ กกก.ชาติ** ผ่านรายงานประจำปี

การวิเคราะห์เชิงบริบท

1) จับประเด็นสำคัญ 2) วิเคราะห์เชื่อมโยง 3) หา Entry Point

ที่มาของข้อมูล: Xinhua (2020)
http://www.xinhuanet.com/english/2020-11/23/c_139537855.htm

บริบทการแก้ไขปัญหาความยากจนในประเทศไทย และกลไกการดำเนินการของ ศจพ.



นำไปสู่การจัดตั้ง



ศูนย์อำนวยการขจัดความยากจนและพัฒนาคนทุกช่วงวัยอย่างยั่งยืนตามหลักปรัชญาของเศรษฐกิจพอเพียง
Poverty Eradication and Life Cycle Development (PELCD)

นโยบายและกลไกการขับเคลื่อนแก้ไขปัญหาความยากจน



เป็นกลไกเชิงนโยบายในการดำเนินการแก้ไขปัญหา ความยากจน ลดความเหลื่อมล้ำ และการพัฒนาคนทุกช่วงวัย เพื่อให้เกิดการแก้ไขปัญหาและการพัฒนาที่เกี่ยวข้องอย่างบูรณาการเป็นรูปธรรมและยั่งยืนได้ในทุกพื้นที่ทั่วประเทศ

นำไปสู่การบรรลุวิสัยทัศน์ “ประเทศไทยมีความมั่นคง มั่งคั่ง ยั่งยืน เป็นประเทศพัฒนาแล้ว ด้วยการพัฒนาตามหลักปรัชญาของเศรษฐกิจพอเพียง”

ที่มา: <http://nscr.nesdc.go.th/about-pelcd/>

บทบาทของหน่วยงานเพื่อแก้ไขปัญหา

ความยากจนของ ประเทศไทย



กระทรวงมหาดไทย (มท.)

- การขับเคลื่อนศูนย์อำนวยการขจัดความยากจนและพัฒนาคนทุกช่วงวัยอย่างยั่งยืนตามหลักปรัชญาของเศรษฐกิจพอเพียง (ศจพ.)
- OTOP (One Tambon One Product) – กรมพัฒนาชุมชน (พช.)



กระทรวงการพัฒนาสังคมและความมั่นคงของมนุษย์ (พม.)

- เบี้ยยังชีพผู้สูงอายุ
- เบี้ยยังชีพคนพิการ
- โครงการบ้านมั่นคง / บ้านพอเพียง
- ระบบสวัสดิการเด็กและครอบครัว
- บัตรคนพิการดิจิทัลผ่านแอปพลิเคชัน /บัตรคนพิการ-PWD



กสศ
กองทุนเพื่อความเสมอภาคทางการศึกษา

กองทุนเพื่อความเสมอภาคทางการศึกษา

- กุณสร้างโอกาส ได้แก่
 - กุณเสมอภาค
 - กุณนวัตกรรมสายอาชีพชั้นสูง
 - กุณครุรักษ์ถิ่น
 - กุณพัฒนาอาชีพและนวัตกรรมที่ใช้ชุมชนเป็นฐาน
 - กุณพระกนิษฐาสัมมาชีพ

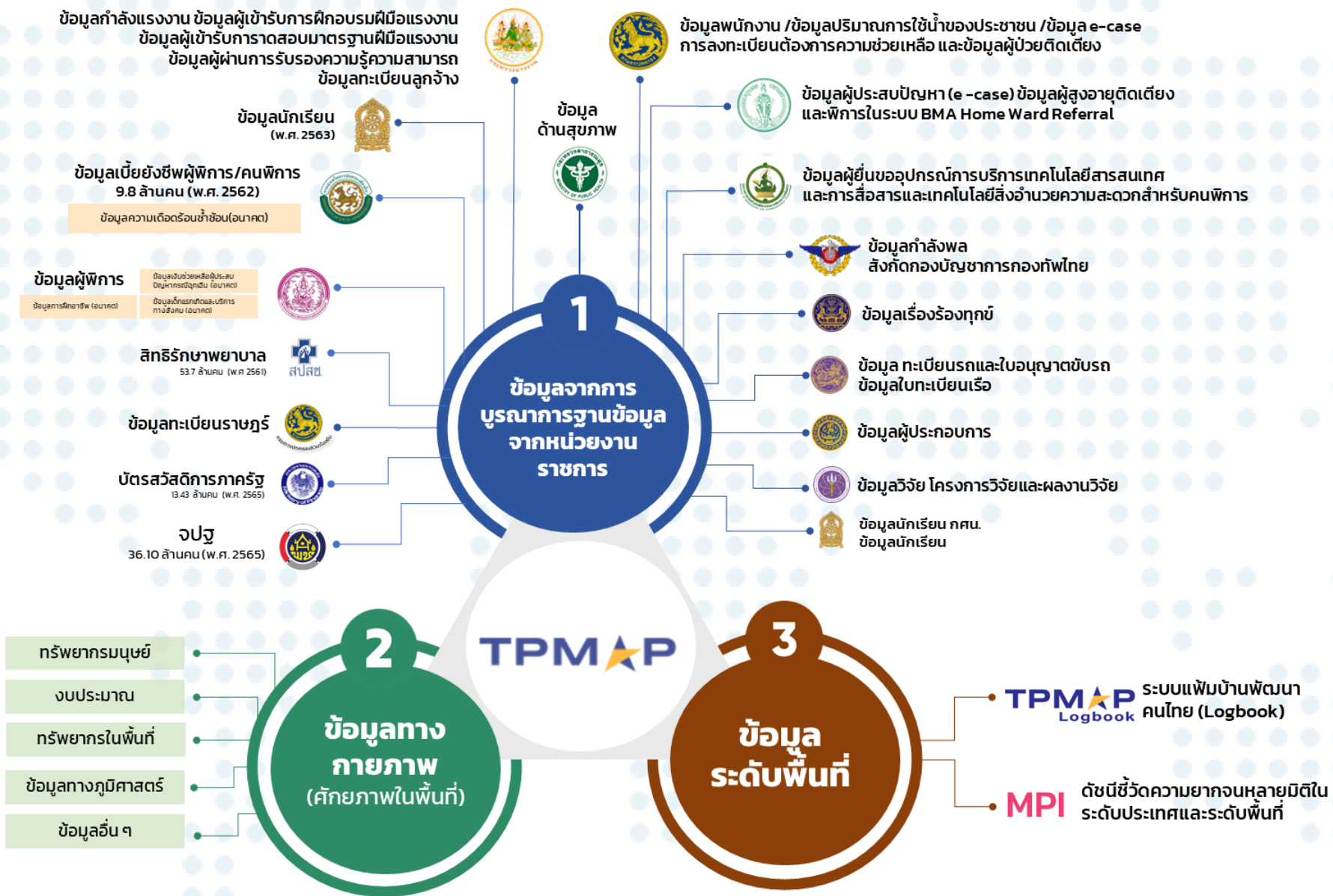


กระทรวงการคลัง

- บัตรสวัสดิการแห่งรัฐ
- โครงการเราไม่ทิ้งกัน
- โครงการคนละครึ่ง
- โครงการเราชนะ



ระบบบริหารจัดการข้อมูลการพัฒนาคนแบบชี้เป้า



ที่มา : ข้อมูลจากการบูรณาการฐานข้อมูลจากส่วนราชการ สำนักงานสภาพัฒนาการเศรษฐกิจและสังคมแห่งชาติ (สศช.) (<http://nscr.nesdc.go.th/>)

TPMAP 2562
 คนจนเป้าหมาย
 รวม **983,316** คน

TPMAP 2565
 คนจนเป้าหมาย
 รวม **1,025,782** คน



373,942 คน ด้านรายได้
355,593 คน ด้านการศึกษา

506,647 คน ↑ ด้านรายได้
272,518 คน ↓ ด้านการศึกษา

198,263 คน ด้านสุขภาพ
192,489 คน ด้านความเป็นอยู่

218,757 คน ↑ ด้านสุขภาพ
220,037 คน ↑ ด้านความเป็นอยู่

2,087 คน
 ด้านการเข้าถึงบริการรัฐ

3,335 คน ↑
 ด้านการเข้าถึงบริการรัฐ

ขนาดของ **ความ**
 ปัญหา **ยากจน**

ที่มา: ระบบบริหารจัดการข้อมูลการพัฒนาคนแบบชี้เป้า TPMAP ปี 2562 และ ปี 2565

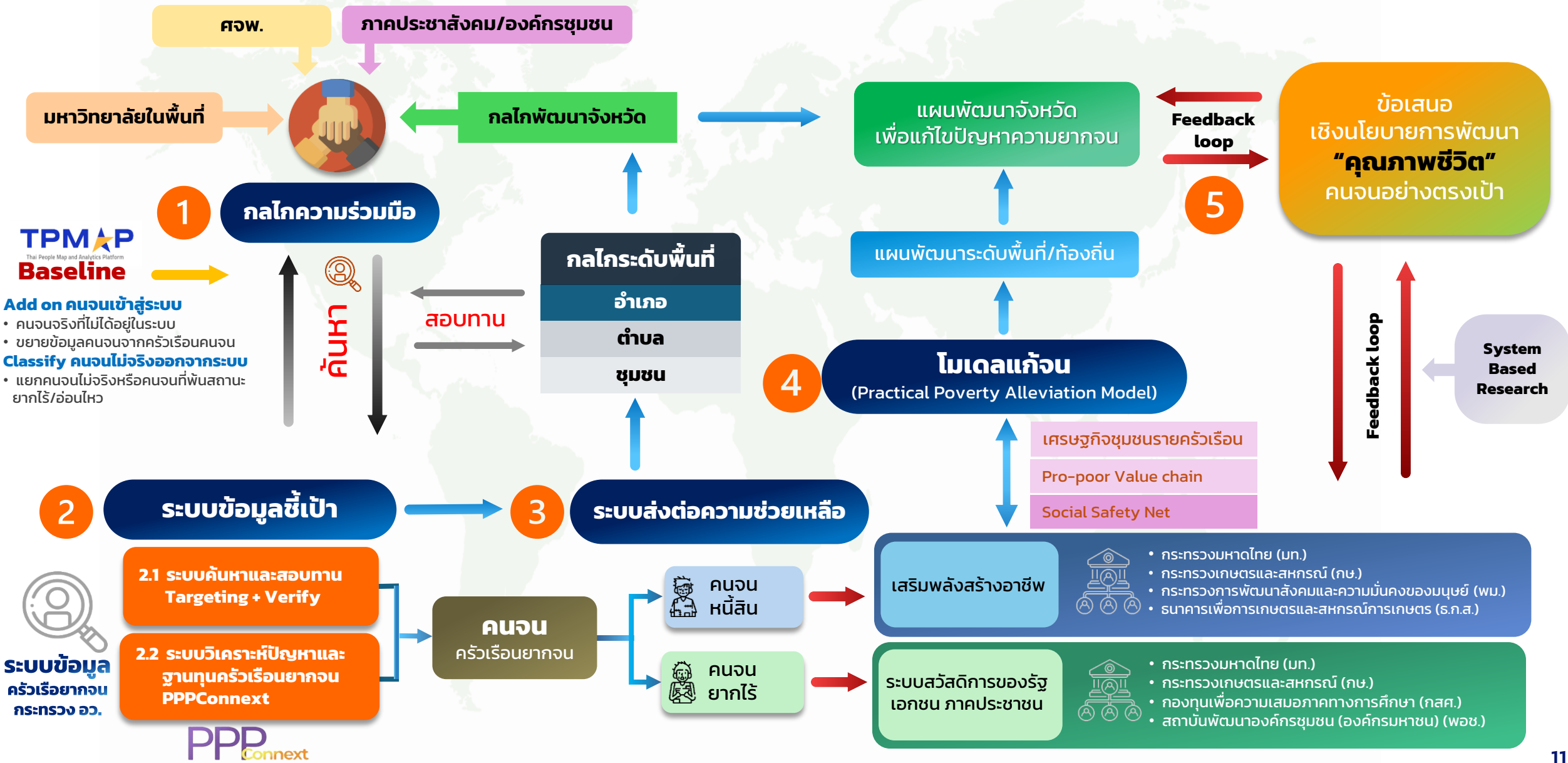


สอวป
สำนักงานพัฒนาการอุดมศึกษา
วิทยฐานะ 5 ปี
สมเด็จพระกนิษฐาธิราชเจ้าภูมิพลอดุลยเดช

หน่วยบริหารและจัดการทุน
UwT
ด้านการพัฒนาและสนับสนุนพื้นที่

แพลตฟอร์มวิจัยและนวัตกรรม เพื่อขจัดความยากจน

แพลตฟอร์มจัดความยากจนแบบเบ็ดเสร็จและแม่นยำระดับจังหวัด (Provincial Poverty Alleviation Platform : PPAP)



พื้นที่เป้าหมาย

การคัดเลือกพื้นที่ดำเนินการ :

20 จังหวัดยากจน ที่มีค่าดัชนี
ความก้าวหน้าของคน (HAI Index)
ปี 2562 ต่ำรายได้ภาคครัวเรือนต่ำที่สุด

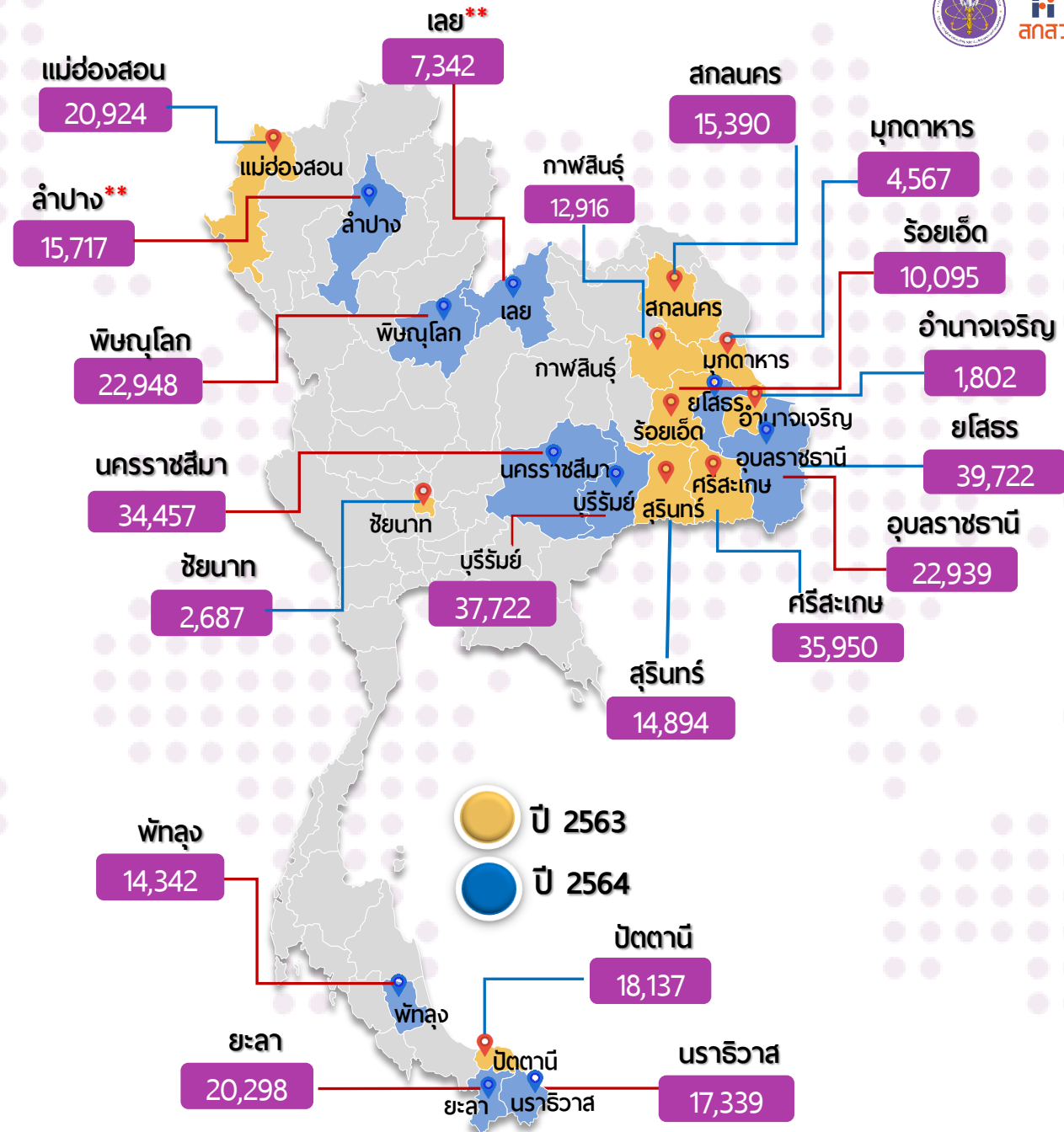
พื้นที่ดำเนินการปี 2563: ปัตตานี อำนาจเจริญ
แม่ฮ่องสอน ชัยนาท สุรินทร์ ยโสธร
ศรีสะเกษ สกลนคร มุกดาหาร กาฬสินธุ์

พื้นที่ดำเนินการปี 2564: บุรีรัมย์ นราธิวาส
อุบลราชธานี พัทลุง นครราชสีมา ร้อยเอ็ด
พิษณุโลก ยะลา เลย ลำปาง

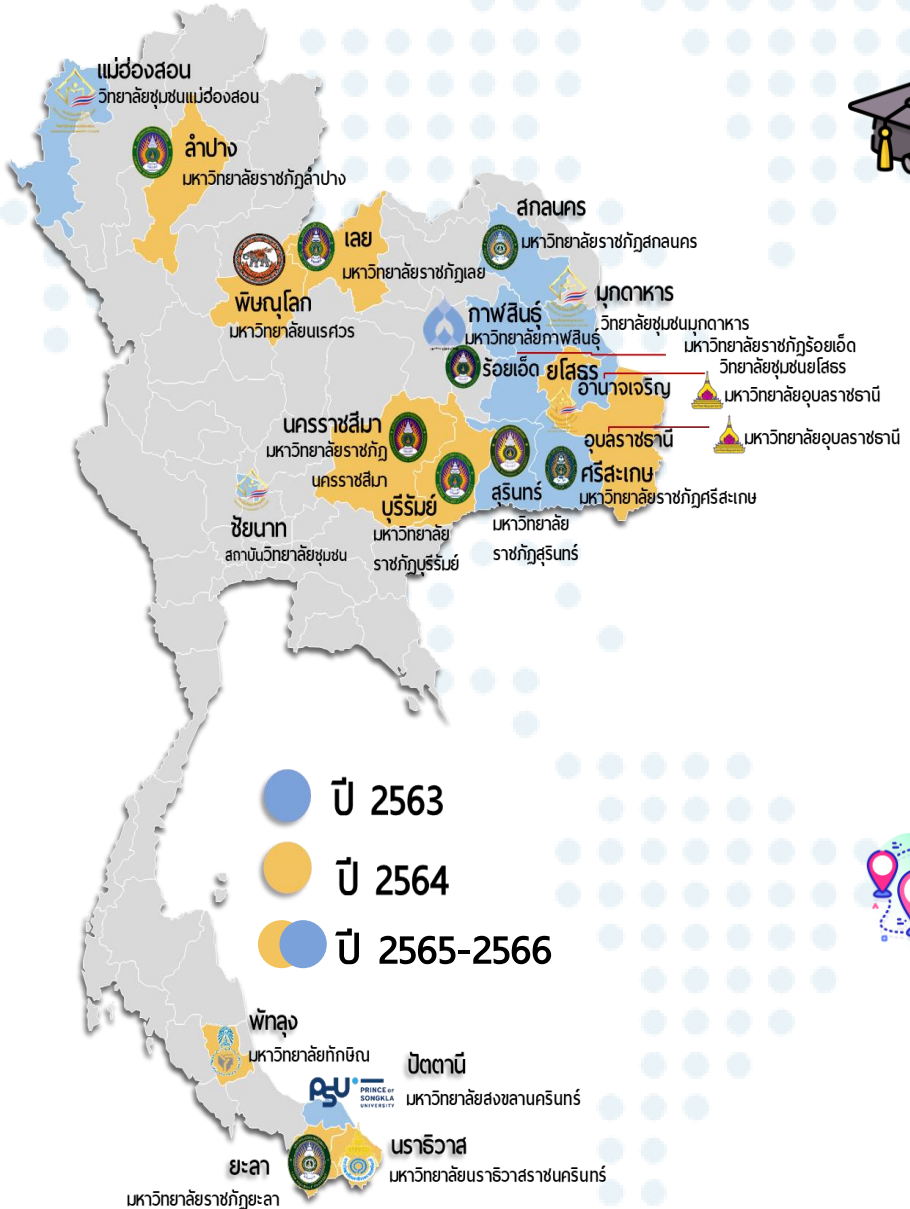
ตัวเลขเป้าหมาย 20 จังหวัดนำร่อง
ในฐานข้อมูล TPMAP2562

รวม **336,239** คน

ที่มา: <https://www.tpmmap.in.th/2562/>



มหาวิทยาลัยเพื่อพัฒนาพื้นที่ 16 สถาบัน



สถาบันวิชาการในพื้นที่ที่ดำเนินการ ในปี 2563

- วิทยาลัยชุมชนแม่ฮ่องสอน
- สถาบันวิทยาลัยชุมชน
- วิทยาลัยชุมชนมุกดาหาร
- วิทยาลัยชุมชนยโสธร
- มหาวิทยาลัยราชภัฏสกลนคร
- มหาวิทยาลัยกาฬสินธุ์
- มหาวิทยาลัยอุบลราชธานี
- มหาวิทยาลัยราชภัฏศรีสะเกษ
- มหาวิทยาลัยราชภัฏสุรินทร์
- มหาวิทยาลัยสงขลานครินทร์



สถาบันวิชาการในพื้นที่ที่ดำเนินการ ในปี 2564

- มหาวิทยาลัยราชภัฏลำปาง
- มหาวิทยาลัยนเรศวร
- มหาวิทยาลัยราชภัฏเลย
- มหาวิทยาลัยราชภัฏร้อยเอ็ด
- มหาวิทยาลัยราชภัฏบุรีรัมย์
- มหาวิทยาลัยอุบลราชธานี
- มหาวิทยาลัยราชภัฏนครราชสีมา
- มหาวิทยาลัยทักษิณ
- มหาวิทยาลัยราชภัฏยะลา
- มหาวิทยาลัยนราธิวาสราชนครินทร์



พื้นที่ดำเนินการ 10 จังหวัด

ภาคเหนือ: แม่ฮ่องสอน

- ภาคตะวันออกเฉียงเหนือ: สกลนคร มุกดาหาร กาฬสินธุ์ ยโสธร อำนาจเจริญ ศรีสะเกษ สุรินทร์
- ภาคกลาง: ชัยนาท
- ภาคใต้: ปัตตานี



พื้นที่ดำเนินการ 10 จังหวัด

ภาคเหนือ: ลำปาง พิษณุโลก

- ภาคตะวันออกเฉียงเหนือ: เลย ร้อยเอ็ด บุรีรัมย์ อุบลราชธานี นครราชสีมา
- ภาคใต้: พัทลุง ยะลา นราธิวาส



**(1) กลไกความร่วมมือเพื่อจัด
ความยากจนแบบเบ็ดเสร็จ
และแม่นยำ
(Collaborative Governance)**



กลไกความร่วมมือในการพัฒนาพื้นที่ (Collaboration Governance)

- เป้าหมายร่วม/ข้อมูลร่วม
- โครงสร้างและกติการ่วม
- ระดมทรัพยากรร่วม
- กิจกรรมร่วม
- ประโยชน์ร่วม

4 กลไกความร่วมมือ การขับเคลื่อน

กระบวนการมีส่วนร่วม เพื่อจัดการความยากจนของพื้นที่



1. การสร้างเป้าหมายร่วมจากการบูรณาการข้อมูล

การสร้างกลไกกับจังหวัดในการสอบทานข้อมูลก่อนทำการสำรวจ

2. การค้นหาสอบทาน

การออกแบบกระบวนการค้นหา การสำรวจ และการสอบทานครัวเรือนยากจน

3. การวิเคราะห์ สังเคราะห์กลุ่มเป้าหมายร่วมของกลุ่มครัวเรือนยากจน

การจำแนกกลุ่มเป้าหมายครัวเรือนคนจนตามทุนและศักยภาพ

4. การส่งต่อความช่วยเหลือ

ตามทุนและศักยภาพ

5. การออกปฏิบัติการร่วมเพื่อจัดการความยากจน

บริบทชุมชน พื้นที่ที่ส่งผลกระทบต่อความจน และเอื้อต่อการพัฒนาให้พ้นจากความยากจน



Collaborative Governance

บูรณาการกลไกความร่วมมือเพื่อขจัดความยากจนแบบเบ็ดเสร็จและแม่นยำ

กลไกความร่วมมือระดับพื้นที่



ลำปาง

ม.ลพ. และ มทร.ล้านนา MOU
ร่วมกับ 22 หน่วยงาน



กาฬสินธุ์

ม.กาฬสินธุ์ ทำ MOU ร่วมกับภาคีเครือข่าย
ตามโครงการวิจัยพื้นที่เชิงยุทธศาสตร์ (SRA)
เพื่อขจัดความยากจน 4



ร้อยเอ็ด

มรภ.ร้อยเอ็ด ทำ MOU และ MOA ร่วมกับภาคี
เครือข่าย การบูรณาการความร่วมมือในการพัฒนา
พื้นที่เชิงยุทธศาสตร์ (SRA) เพื่อขจัดความยากจน 4



มุกดาหาร

วชช.มุกดาหาร ทำ MOU ร่วมกับเทศมนตรี
เมืองมุกดาหาร เพื่อการทำงาน แก้ไขปัญหา
ความยากจน 4 โครงการวิจัย SRA



พัทลุง

ม.ทักษิณ ทำ MOU ร่วมกับภาคีเครือข่าย
และเปิดศูนย์วิจัย 4



ปัตตานี

มอ. ปัตตานี จัดงานแก้จนคนตาดิน ทำ MOU ร่วมกับ ภาคีเครือข่าย 11 หน่วยงาน
ร่วมพัฒนาแก้จนคนตาดินโดยนายอำเภอพื้นที่ปฏิบัติการประจำปี 2566-2567



ยะลา

ม.ราชภัฏยะลา จับมือ 23 ภาคี
เครือข่ายจังหวัดยะลา



กลไกความร่วมมือเพื่อจัดความยากจนแบบเบ็ดเสร็จและแม่นยำ

กลไกความร่วมมือส่วนกลาง



- **กระทรวงมหาดไทย (3 กรม)**
กรมการปกครอง / กรมส่งเสริมการปกครองท้องถิ่น / กรมการพัฒนาชุมชน
- **กระทรวงการพัฒนาสังคมและความมั่นคงของมนุษย์ (5 กรม และ 2 องค์การ)**
กรมกิจการเด็กและเยาวชน / กรมกิจการผู้สูงอายุ / กรมกิจการสตรีและสถาบันครอบครัว / กรมพัฒนาสังคมและสวัสดิการ / กรมส่งเสริมและพัฒนาคุณภาพชีวิตคนพิการ / การเคหะแห่งชาติ / สถาบันพัฒนาองค์กรชุมชน (องค์การมหาชน)
- กองทุนเพื่อความเสมอภาคทางการศึกษา (กสศ.)
- สถาบันวิจัยเศรษฐกิจป๋วย อึ๊งภากรณ์ (สศป.)
- ศูนย์อำนวยการบริหารจังหวัดชายแดนภาคใต้ (ศอ.บต.)
- กองทุนพัฒนาไฟฟ้า สำนักงานคณะกรรมการกำกับกิจการพลังงาน (กกพ.)
- สถาบันอุดมศึกษา 20 จังหวัด





(2) ระบบข้อมูลชี้เป้าระดับพื้นที่

พื้นที่เป้าหมาย

จำนวนคนจนเป้าหมาย



2563 : 131,040 คน

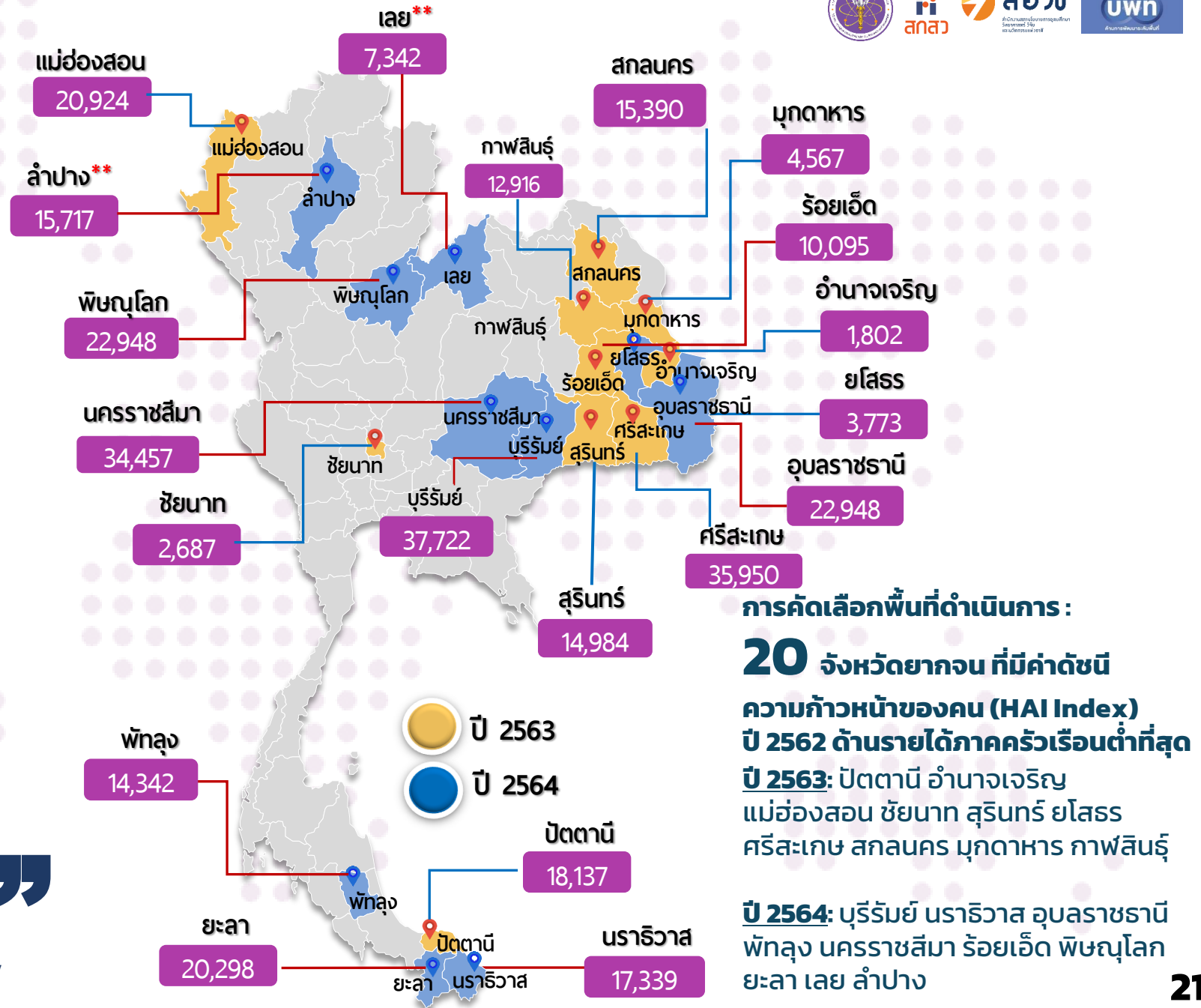


2564 : 205,199 คน

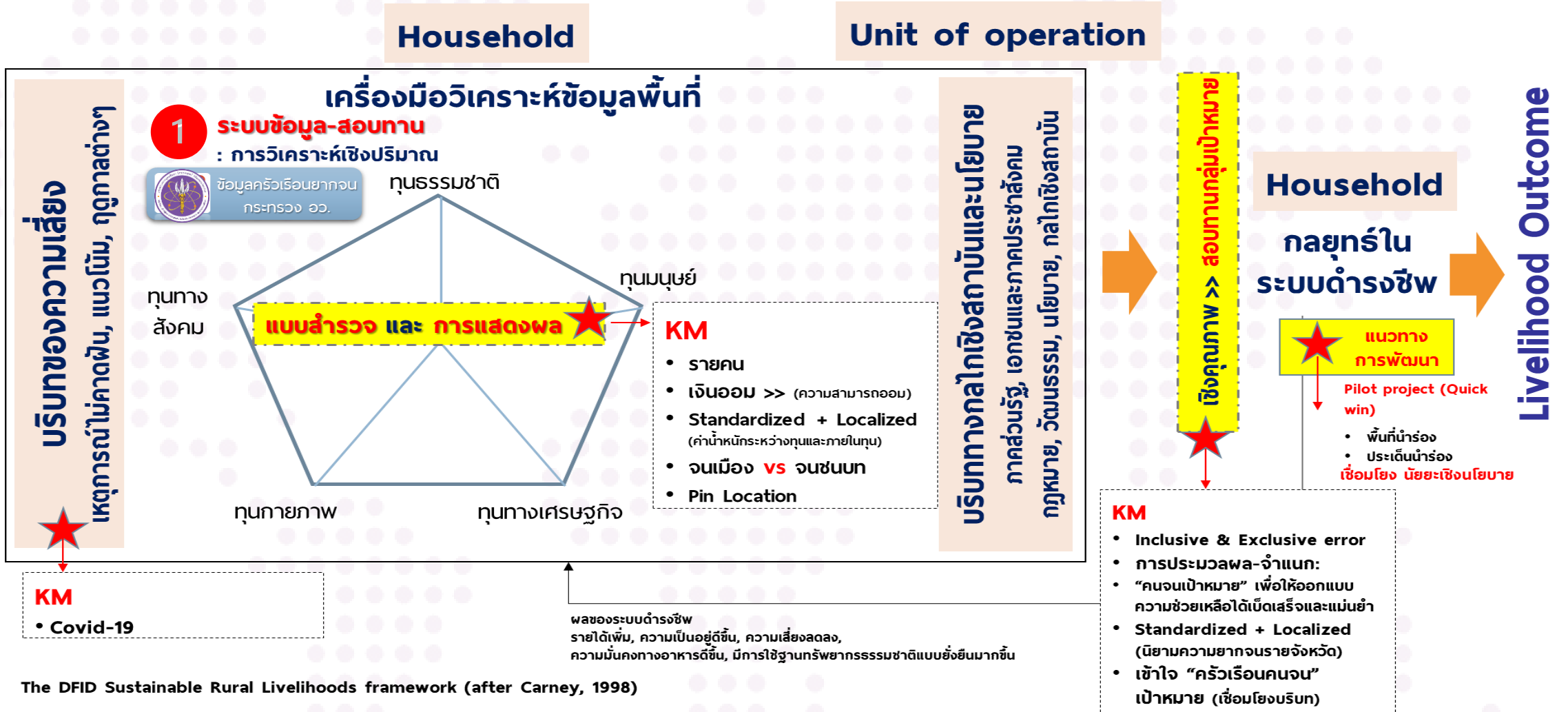
รวมค้นหาและสอบทาน

336,239

ที่มา: <https://www.tpmap.in.th/2562/>



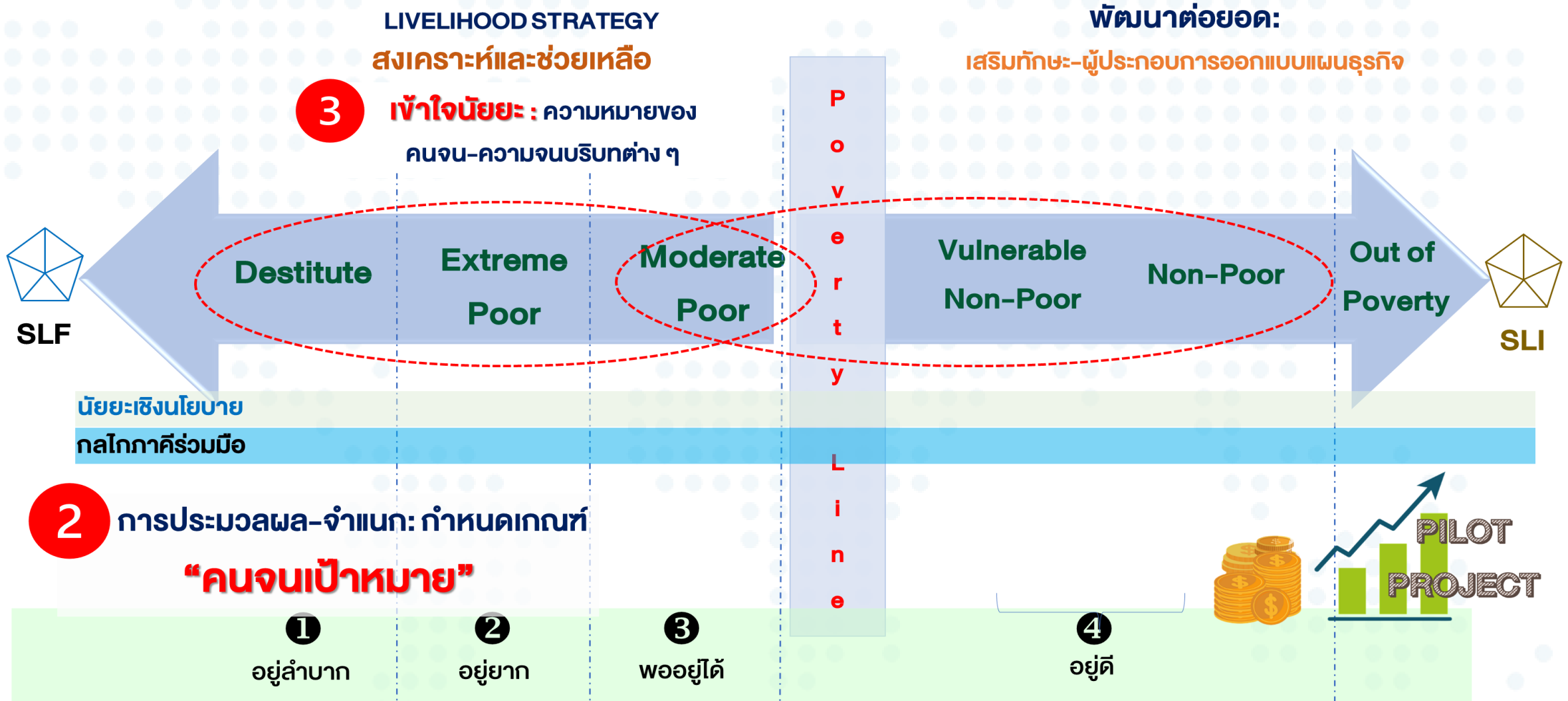
แนวคิดระบบการดำรงชีพอย่างยั่งยืน (Sustainable Livelihoods Framework: SLF)



The DFID Sustainable Rural Livelihoods framework (after Carney, 1998)

ที่มา: โครงการ “การพัฒนาระบบสนับสนุนการทำงานเชิงพื้นที่เพื่อการแก้ไขปัญหาความยากจนแบบเบ็ดเสร็จและแม่นยำ”
(ดร.แมน บุโรกานนท์ มุลินธิพัฒนาประชาสังคม และคณะ 2563)

แนวคิดระบบการดำรงชีพอย่างยั่งยืน (Sustainable Livelihoods Framework: SLF)



ที่มา : โครงการ "การพัฒนาระบบสนับสนุนการทำงานเชิงพื้นที่เพื่อการแก้ไขปัญหาความยากจนแบบเบ็ดเสร็จและแม่นยำ" (ดร.แมน บุโรกานนท์ มูลนิธิพัฒนาประชาสังคม และคณะ 2563)

ระดับความยากจนของครัวเรือน

ระดับที่ 1 อยู่ลำบาก

เป็นกลุ่มที่มีปัจจัยพื้นฐานใน
ความขาดแคลนการดำรงชีวิต
ต้องนำเข้าสู่ระบบสวัสดิการ
โดยเร่งด่วน

ระดับที่ 2 อยู่ยาก

เป็นกลุ่มที่มีปัจจัยพื้นฐานที่
เพียงพอสำหรับการดำรงชีวิต
อยู่ในแต่ละวัน ซึ่งต้องเร่ง
ดำเนินการจัดทำปัจจัยดำรง
ชีพ / ยกกระดับความสามารถใน
การจัดทำปัจจัยดำรงชีพของ
ตนเองให้พออยู่ได้

ระดับที่ 3 พออยู่ได้

ดำรงชีพ แต่ยังไม่เพียงพอ
พอที่จะอยู่รอดได้อย่าง
ปลอดภัย หากประสบกับภาวะ
ความแปรปรวนต่าง ๆ
จำเป็นต้องสร้างภูมิคุ้มกัน และ
ยกระดับความเป็นอยู่ให้หลุด
พ้นจากภาวะความขาดแคลน/
เปราะบาง

ระดับที่ 4 อยู่ดี

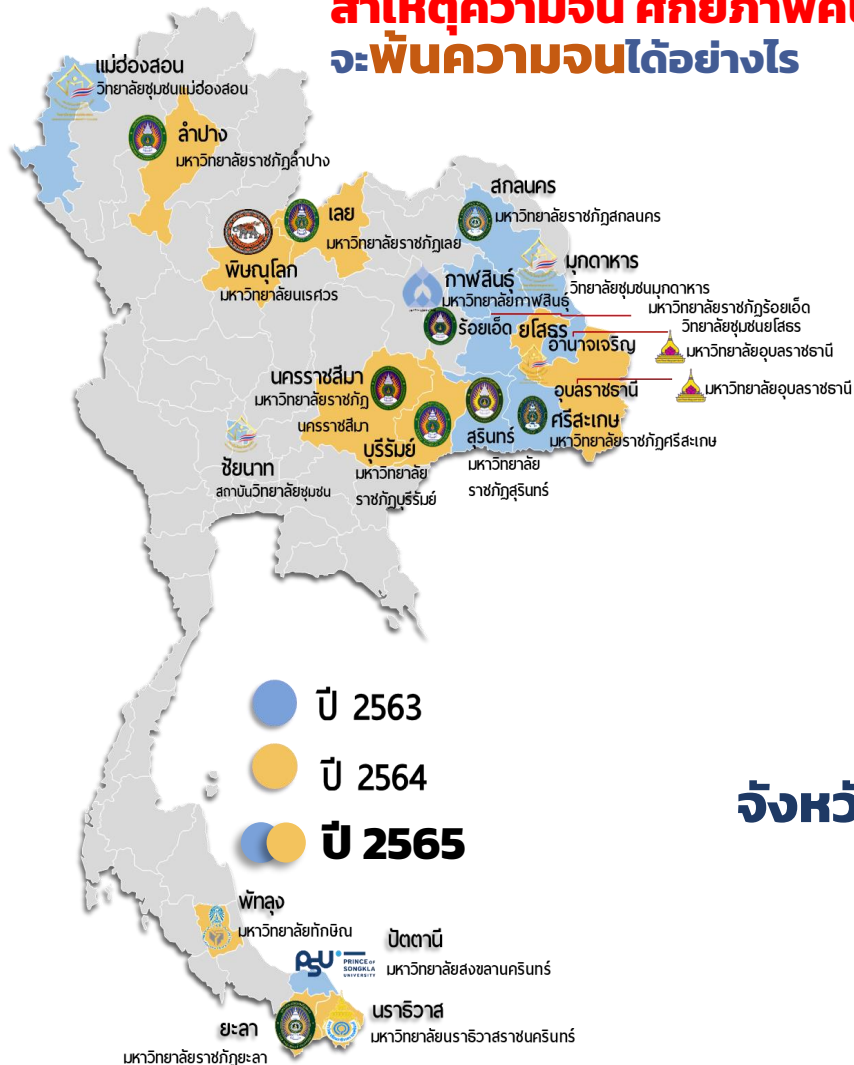
เป็นกลุ่มที่มีภูมิคุ้มกันต่อ
สภาวะความแปรปรวน / ความ
เสี่ยงต่าง ๆ มีฐานทุนในด้าน
ต่าง ๆ ที่เพียงพอในการ
วางแผนอนาคตของตนเอง
ครอบครัว และเป็นฐานทุนใน
ระดับชุมชนได้

หมายเหตุ : 1.00 - 1.75 = 1 อยู่ลำบาก
1.76 - 2.50 = 2 อยู่ยาก
2.51 - 3.25 = 3 พออยู่ได้
3.26 - 4.00 = 4 อยู่ดี

ระบบข้อมูลชี้เป้าระดับพื้นที่ คำถามหลัก

คนจน คือใคร อยู่ที่ไหน?
สาเหตุความจน ศักยภาพคนจน ?
จะฟื้นความจนได้อย่างไร

ผลการค้นหาและสอบถามข้อมูลครัวเรือนยากจน
จากระบบข้อมูล PPPConnex (ปี 2563-2567)



TPMAP
336,239 คน

TPMAP 2562
(ข้อมูล ณ วันที่ 12 กันยายน 2567)

348,684 คน

TPMAP 2565
(ข้อมูล ณ วันที่ 12 กันยายน 2567)

PPP
Connex
1,324,617 คน

PPPConnex 2563 - 2567
(ข้อมูล ณ วันที่ 12 กันยายน 2567)

จังหวัดที่มีจำนวนคนยากจน**มากที่สุด** จากระบบข้อมูล PPPConnex คือ

1 จังหวัด
ปัตตานี
126,961 คน

2 จังหวัด
ศรีสะเกษ
105,864 คน

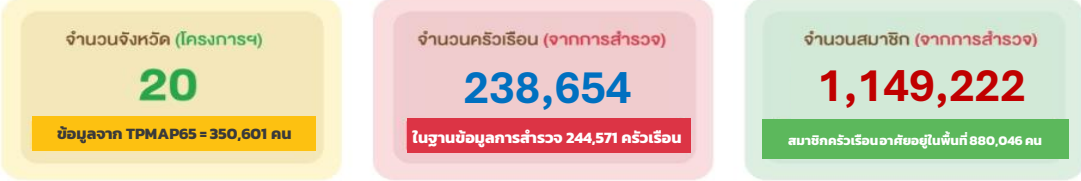
3 จังหวัด
อุบลราชธานี
79,940 คน

การวิเคราะห์บริบทพื้นที่และกลุ่มเป้าหมาย

Unit: ครัวเรือนยากจน



ระบบข้อมูลครัวเรือนยากจนระดับจังหวัด (Practical Poverty Provincial Connex : PPPConnex)

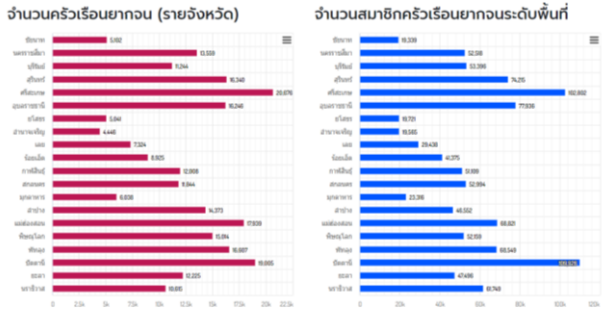


(ข้อมูล ณ วันที่ 9 มีนาคม 2567)

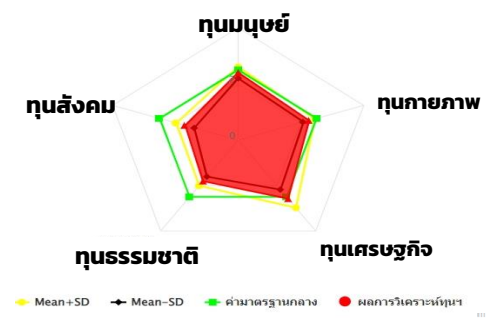
จำนวนสมาชิกของครัวเรือนแยกตามสถานะ:

856,744	23,302	880,046	3,309	186,676	1,456
มีชื่อและอาศัยอยู่	ไม่มีชื่อแต่อาศัยอยู่	รวม (อาศัยอยู่ในพื้นที่)	อื่นๆ	มีชื่อแต่ไม่อาศัยอยู่	ไม่ระบุ

หน่วยวัด : กรุงเทพมหานคร / เชียงใหม่ / นครราชสีมา / บุรีรัมย์ / สุราษฎร์ธานี / นครศรีธรรมราช / น่าน / ลำปาง / พะเยา / แม่ฮ่องสอน / เชียงราย / น่าน / พะเยา / แม่ฮ่องสอน / เชียงราย / น่าน / พะเยา / แม่ฮ่องสอน



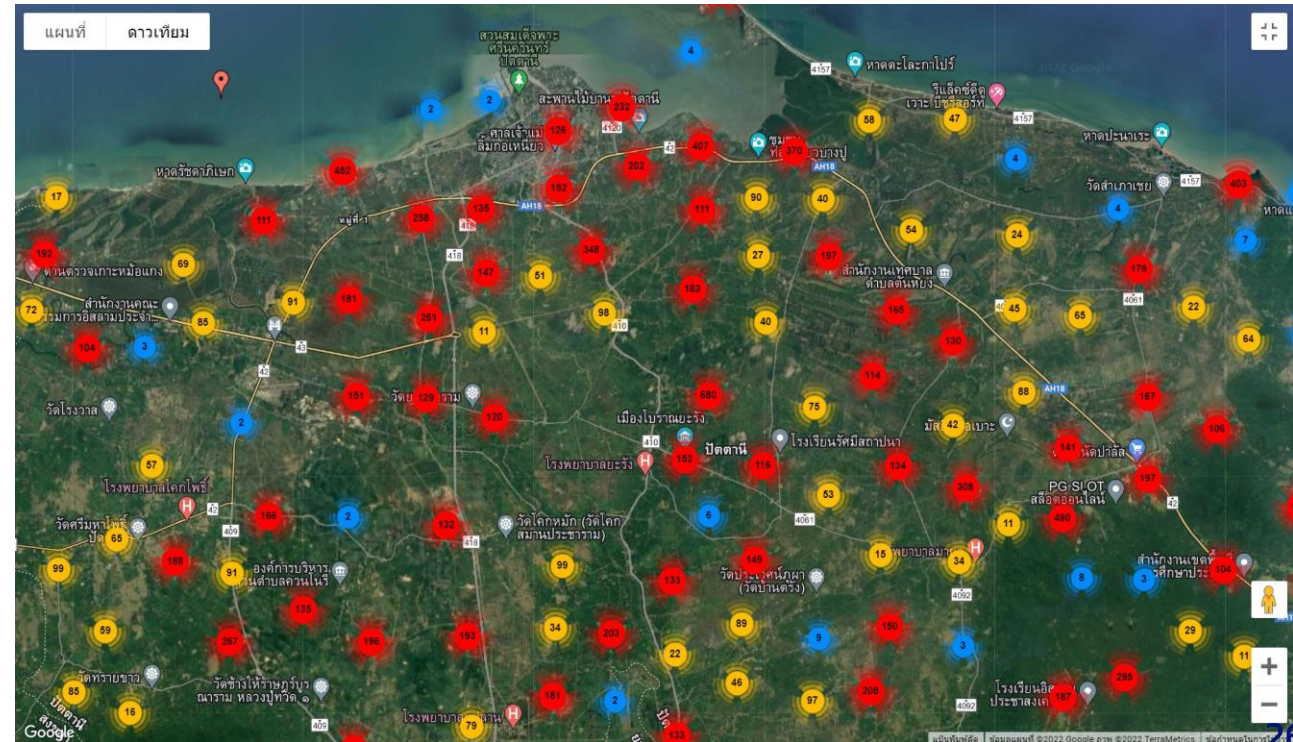
ค่าเฉลี่ยศักยภาพทุน 5 มิติ ของครัวเรือนยากจน



(ข้อมูล ณ วันที่ 16 พฤศจิกายน 2566)

การวิเคราะห์ศักยภาพ ทุน 5 ด้าน	กลุ่มที่ 1 อยู่ลำบาก	กลุ่มที่ 2 อยู่ยาก	กลุ่มที่ 3 อยู่พอได้	กลุ่มที่ 4 อยู่ดี
ทุนมนุษย์	2,776	149,445	88,665	568
ทุนกายภาพ	4,825	192,970	44,905	0
ทุนเศรษฐกิจ	88,224	96,259	50,983	7,212
ทุนธรรมชาติ	77,615	163,344	1,539	0
ทุนสังคม	121,303	104,532	16,491	270

Link: <http://www.ppaos.com/ppaos/frontend/web/>



สถานการณ์ปัญหาความยากจนด้วยฐานทุน 5 ด้าน (20 จังหวัด)



ทุนมนุษย์



622,212 คน
ไม่มีทักษะอาชีพ
ที่สามารถสร้างรายได้



108,898 คน
เข้าไม่ถึง
ระบบการศึกษา



47,400 คน
เด็กอายุตั้งแต่ 0-8 ปี
ที่เข้าไม่ถึงสวัสดิการ และ
โครงการช่วยเหลือของภาครัฐ



6,938 คน
ผู้สูงอายุ 60 ปีขึ้นไป
ที่เข้าไม่ถึงระบบสวัสดิการ
และโครงการช่วยเหลือของรัฐ



11,189 คน
ผู้พิการติดเตียง/
ผู้พิการพึ่งตัวเองไม่ได้
ที่ไม่ได้รับสวัสดิการ

ทุนกายภาพ



17,607ครัวเรือน
ครัวเรือนที่ไม่มี
มีเตอร์ไฟฟ้าของตนเอง



106,228 ครัวเรือน
ไม่มีที่ทำกิน
ทางการเกษตร



34,367 ครัวเรือน
ปัญหา
ขาดแคลนน้ำ



26,288 ครัวเรือน
สภาพของบ้านที่อาศัย
ทรุดโทรมหรือไม่ถาวร



84,679 ครัวเรือน
ไม่ใช้เทคโนโลยีดิจิทัล
ในการขอรับสวัสดิการ
จากภาครัฐ



ทุนการเงิน



152,940 ครัวเรือน
ไม่มีการออม



47,802 ครัวเรือน
ไม่มีทรัพย์สิน
เพื่อการประกอบอาชีพ



127,083 ครัวเรือน
มีหนี้สิน

ทุนธรรมชาติ



95,784 ครัวเรือน
บ้านพักอาศัย
อยู่ในพื้นที่ภัยพิบัติ



49,046 ครัวเรือน
ที่ทำกินอยู่ในพื้นที่
ภัยพิบัติทางธรรมชาติ

ทุนสังคม



150,228 ครัวเรือน
ไม่มีการช่วยเหลือกัน
ในชุมชน



36,832 ครัวเรือน
ไม่เข้าร่วมกลุ่มกิจกรรม
ของชุมชน



15,813 ครัวเรือน
ไม่มีผู้ที่มีความรู้ในการแก้ไขปัญหา
และพัฒนาชุมชน



101,388 ครัวเรือน
ไม่สามารถไกล่เกลี่ยจัดการปัญหา
ความขัดแย้งของชุมชน



60,343 ครัวเรือน
ไม่มีการกำหนดกฎระเบียบ
หรือกติกาในการอยู่ร่วมกันของชุมชน



(3) ระบบส่งต่อและติดตามผล ความช่วยเหลือ

ระบบส่งต่อและติดตามผลความช่วยเหลือ



การช่วยเหลือในด้านมิติ



การเข้าถึงบริการภาครัฐ



ความเป็นอยู่



การศึกษาและสุขภาพ

ส่งต่อความช่วยเหลือ ระดับส่วนพื้นที่

ด้านการเข้าถึงบริการรัฐ



- สวัสดิการของรัฐ
- บัตรสวัสดิการแห่งรัฐ
- กุญแจยังชีพ

91,692 ครัวเรือน



ด้านรายได้

ผ่านโมเดลแก้จนกว่า 62 โมเดล
สร้างรายได้ให้แก่คนยากจนและชุมชน
64,492 คน

ได้รับความช่วยเหลือไปแล้วกว่า

160,000 คน

และสร้างอาชีพครัวเรือนได้มากกว่า
60,000 กว่าคน

ส่งต่อความช่วยเหลือ ระดับกลาง

ด้านความเป็นอยู่

บ้านพอเพียง

252 ครัวเรือน



พอช. - CODI

อยู่ในแผนความช่วยเหลือของ พอช.
และหน่วยงานที่เกี่ยวข้อง 9,841 ครัวเรือน



ด้านการศึกษา

กองทุนเพื่อความ
เสมอภาคทางการศึกษา (กสศ.)

124 คน



ด้านสุขภาพ

อุปกรณ์ช่วยเหลือ
คนพิการ

1,327 คน





สวัสดิการชุมชน “ให้อย่างมีคุณค่า รับอย่างมีศักดิ์ศรี”



บริบทกองทุนสวัสดิการชุมชน จ.พัทลุง 73 ตำบล สมาชิก 120,547 คน เงินกองทุน 426 ล้านบาท

ค้นหาและสอบถามคนจนอย่าง
แม่นยำ



กลไกการมีส่วนร่วมของกองทุน
สวัสดิการชุมชน



ส่งต่อความช่วยเหลือ



การสำรวจคนจน
และครัวเรือน
ยากจนระดับพื้นที่

ทีมปฏิบัติการระดับพื้นที่
หน่วยงานท้องถิ่น/ภาค
ประชาสังคม/องค์กรชุมชน



ฐานข้อมูลครัวเรือนยากจนระดับ
พื้นที่แบบมีส่วนร่วม

- 73 ตำบล ให้โอกาสครัวเรือนยากจน ที่ยังไม่เป็นสมาชิก เข้าเป็นสมาชิก จำนวน 3,737 ครัวเรือน (12,133 คน) เกิดการช่วยเหลือดูแลคนในพื้นที่ผ่านทุนทางสังคม
- สร้างโมเดลส่งเสริมกระบวนการเรียนรู้ เพิ่มทักษะการดำรงชีวิตด้านทุนประกอบอาชีพ, โมเดลเกษตรด้านการปลูกต้นไม้เป็นสวัสดิการสวัสดิการจากการลดขยะ, ช่วยเหลือซ่อมแซมบ้าน, สุขาสร้างสุข, ทุนการศึกษาเด็ก
- เป็นตัวกลางเชื่อมกับสวัสดิการจากรัฐ (ศูนย์ช่วยเหลือสังคมภาคประชาชนระดับตำบล)

- เพิ่มศักยภาพทุนมนุษย์ ทุนเศรษฐกิจ และทุนสังคม
- สร้างแรงกระเพื่อมเชิงนโยบายจนเกิดการจัดการที่มีการสนับสนุนจากหน่วยงานภายนอก
- เกิดการช่วยเหลือดูแลคนจนในพื้นที่อย่างต่อเนื่อง เพื่อความเสมอภาคและความโอบอ้อมค้ำจุนคนเปราะบางในชุมชน (Inclusive community) ตามสภาพบริบทพื้นที่
- ลดความเปราะบางทางสังคม




ม. หักฉันทน์ จับมือกองทุนสวัสดิการชุมชนตำบลบ้านนา
ผูกมิตร "สุขาสร้างสุข" เพื่อผู้สูงอายุกลุ่มเปราะบาง
21 พ.อ. 2567



ระบบฐานข้อมูลครัวเรือนยากจนระดับพื้นที่จังหวัดสุรินทร์ (Surin Poverty Database)





ระบบฐานข้อมูลครัวเรือนจังหวัดสุรินทร์
Surin Poverty Database

ห สว พวก

Your Username

Enter Password

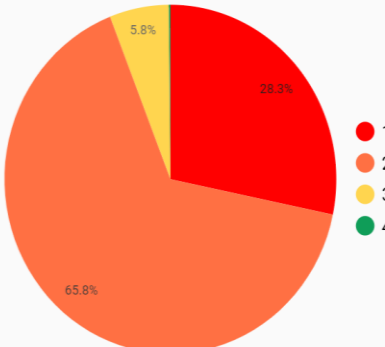
[เข้าใช้งานระบบ](#)

รายงานภาพรวมครัวเรือนเป้าหมาย

สรุปข้อมูลครัวเรือนเป้าหมาย

ครัวเรือนเป้าหมาย	ครัวเรือนระดับพึ่งพิง
10,507	2,196 View
ครัวเรือน Add On	ครัวเรือนระดับพึ่งพา
881	5,114 View
รวมทั้งหมด(เป้าหมาย+Add On)	ครัวเรือนระดับพอเพียง
11,388	448 View
ครัวเรือนเป้าหมายที่ยินยอมให้ข้อมูล	ครัวเรือนระดับเพียบพร้อม
7,945	12 View

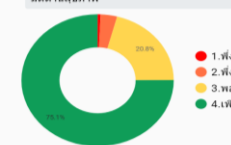
สถานะครัวเรือนเป้าหมายภาพรวมจังหวัดสุรินทร์



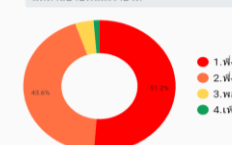
- 1. พึ่งพิง
- 2. พึ่งพา
- 3. พอเพียง
- 4. เพียบพร้อม

สถานะครัวเรือนเป้าหมายภาพรวมจังหวัดสุรินทร์จำแนกตามมิติ

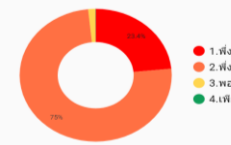
มิติด้านสุขภาพ



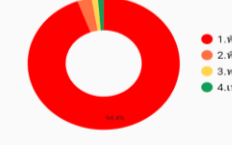
มิติด้านอาชีพและรายได้



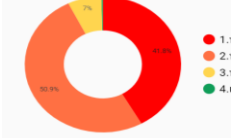
มิติด้านสภาพและสุขลักษณะที่อยู่อาศัย



มิติด้านการศึกษา



มิติด้านการเข้าถึงสวัสดิการ



รหัส	อำเภอ	ตำบล	เป้าหมาย	ยอดสำรวจ	ยินยอม	ไม่ยินยอม	ตาย	ย้ายออก	ไม่สามารถติดต่อได้	ยอดสำรวจ(%)	คงเหลือ	คงเหลือ(%)	
1.	320101	อำเภอเมืองสุรินทร์	ตำบลในเมือง	236	138	122	7	1	2	6	1.42%	98	12.83%
2.	320102	อำเภอเมืองสุรินทร์	ตำบลตั้งใจ	48	40	31	3	5	0	1	0.41%	8	1.05%
3.	320103	อำเภอเมืองสุรินทร์	ตำบลเพ็ชราม	35	35	30	0	4	1	0	0.36%	0	0%
4.	320104	อำเภอเมืองสุรินทร์	ตำบลนาดี	107	107	98	4	2	0	3	1.1%	0	0%
5.	320105	อำเภอเมืองสุรินทร์	ตำบลท่าสว่าง	215	206	186	3	9	2	6	2.11%	9	1.18%
6.	320106	อำเภอเมืองสุรินทร์	ตำบลสลักไถ่	128	118	87	14	6	5	6	1.21%	10	1.31%
7.	320107	อำเภอเมืองสุรินทร์	ตำบลตาธ้อ	146	146	9	125	10	0	2	1.5%	0	0%
8.	320109	อำเภอเมืองสุรินทร์	ตำบลสำโรง	99	97	57	29	1	0	10	1%	2	0.26%
9.	320110	อำเภอเมืองสุรินทร์	ตำบลแกใหญ่	97	40	27	8	2	2	1	0.41%	57	7.46%
10.	320111	อำเภอเมืองสุรินทร์	ตำบลนอกเมือง	102	101	67	14	5	10	5	1.04%	1	0.13%
รวมทั้งหมด			10,507	9,743	7,205	1,330	522	156	530	100%	764	100%	

การดำเนินการสอบถามข้อมูลครัวเรือนเพิ่มเติมแต่ละอำเภอ (Add on)

รหัส	อำเภอ	ตำบล	เพิ่มแบบสอบถาม	ยินยอม	ไม่ยินยอม	ตาย	ย้ายออก	ไม่สามารถติดต่อได้	
1.	320101	อำเภอเมืองสุรินทร์	ตำบลในเมือง	106	66	8	7	6	19
2.	320102	อำเภอเมืองสุรินทร์	ตำบลตั้งใจ	13	13	0	0	0	0
3.	320103	อำเภอเมืองสุรินทร์	ตำบลเพ็ชราม	1	1	0	0	0	0
4.	320104	อำเภอเมืองสุรินทร์	ตำบลนาดี	0	0	0	0	0	0
5.	320105	อำเภอเมืองสุรินทร์	ตำบลท่าสว่าง	8	6	0	0	0	2
6.	320106	อำเภอเมืองสุรินทร์	ตำบลสลักไถ่	18	15	0	3	0	0
7.	320107	อำเภอเมืองสุรินทร์	ตำบลตาธ้อ	1	0	1	0	0	0
8.	320109	อำเภอเมืองสุรินทร์	ตำบลสำโรง	13	11	1	0	0	1
9.	320110	อำเภอเมืองสุรินทร์	ตำบลแกใหญ่	104	62	25	8	5	4
10.	320111	อำเภอเมืองสุรินทร์	ตำบลนอกเมือง	27	23	0	1	2	1
11.	320112	อำเภอเมืองสุรินทร์	ตำบลคอโค	0	0	0	0	0	0
12.	320113	อำเภอเมืองสุรินทร์	ตำบลสวาย	0	0	0	0	0	0

ระบบการติดตามความช่วยเหลือ (Feedback loop)



มหาวิทยาลัยกาฬสินธุ์



ระบบ Monitoring KHM V.2

หน่วยงานป้อนระบบข้อมูลการส่งต่อความช่วยเหลือได้เอง
แจ้งเตือนสถานะการช่วยเหลือผ่าน Mail, Line และแสดงผลด้วย Dashboard

The screenshots illustrate the KHM V.2 system's interface across different devices and views. The desktop dashboard provides a high-level overview of assistance requests, while the mobile app and Line chat facilitate user interaction and notifications. The map and detailed view screens offer geographical context and specific data for individual requests.



โมเดลเศรษฐกิจสู่การพัฒนาที่ยั่งยืน Bio-Circular-Green Economy : BCG Model”



(4) โมเดลแก้จน (Practical Poverty Alleviation Model)

1. เศรษฐกิจชุมชนรายครัวเรือน
2. Pro-poor Value Chain
3. Social Safety Net

1. เศรษฐกิจชุมชนรายครัวเรือน

การสร้างอาชีพให้กับครัวเรือนยากจนรายครัวเรือนที่มุ่งเน้นการผลิต การกระจาย และการบริโภคสินค้าและบริการภายในท้องถิ่น มีการวิเคราะห์ Demand และ Supply แต่ไม่ได้เชื่อมโยงกับห่วงโซ่คุณค่า ไม่เน้นการรวมกลุ่ม แต่เป็นการสร้างอาชีพจากทักษะและความสนใจของครัวเรือนที่เป็น **Local Content** ด้วยวัตถุดิบการผลิตท้องถิ่น จำหน่ายภายในตลาดท้องถิ่น



โมเดลแก้จน: เกิดฟางสร้างสุข และ ผักปลอดภัยแปลงรวม

📍 พื้นที่ดำเนินการ : อ.สหัสขันธ์ อ.นามน จ.กาฬสินธุ์



กลไกภาคีความร่วมมือ
การสร้างการรับรู้ความยากจนร่วมกับภาคีความร่วมมือในจังหวัด
ทั้งภาครัฐ ภาคเอกชน ภาคชุมชน

การส่งต่อความช่วยเหลือ
ผ่านระบบ KHM V2

รองศาสตราจารย์จรินทร์ ห้วยแสน
อธิการบดีมหาวิทยาลัยกาฬสินธุ์
หัวหน้าโครงการวิจัยฯ



"โมเดลเกิดฟางสร้างสุข"
พื้นที่อำเภอสหัสขันธ์

"โมเดลผักปลอดภัยแปลงรวม"
พื้นที่อำเภอนามน

■ โมเดลแก้จนเกิดฟางสร้างสุข โครงการต่อเนื่องตั้งแต่ปี 2564-2567

- **ปี 2564-2565** เชื่อมโยงครัวเรือนยากจนเข้ากับธุรกิจชุมชน หรือวิสาหกิจชุมชน กลไกในการหมุนเสริมกลไกการตลาด และการบริหารจัดการความร่วมมืออย่างต่อเนื่องใน Value Chain ของธุรกิจชุมชน หรือวิสาหกิจชุมชน
- **ปี 2566** เน้นบทบาทของชุมชนวิสาหกิจเพื่อสังคม และภาคเอกชนในและนอกพื้นที่แบบร่วมมือให้มากขึ้น โดยส่งเสริมสนับสนุนให้ทุกภาคส่วนมีส่วนร่วมในการแก้ไขปัญหาความยากจนในท้องถิ่น
- **ปี 2567** การใช้เทคโนโลยีและนวัตกรรมในแต่ละกระบวนการ

ผู้ได้รับประโยชน์ 121 คน
ทำให้เกิดรายได้ต่อครัวเรือน **18,000 บาท**
จากรายได้เดิม 4,000 บาท/ครัวเรือน

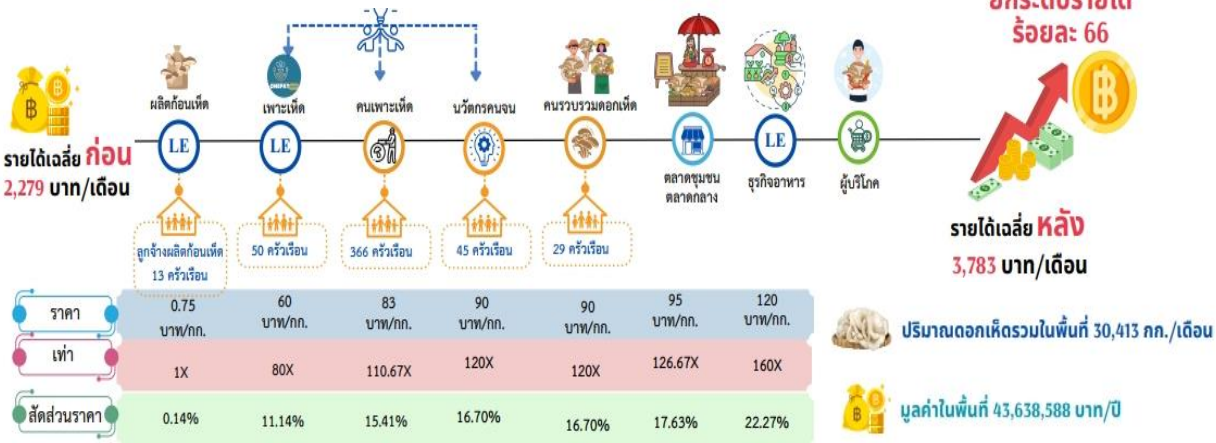
■ โมเดลแก้จนผักปลอดภัยแปลงรวม โครงการต่อเนื่องตั้งแต่ปี 2564-2567

- **ปี 2564** พื้นที่นำร่อง ต.นามน อ.นามน โดยมีการบริหารแปลงรวมที่โรงเรียนผักปลอดภัยไร่นาตำบลนามน
- **ปี 2565** เชื่อมโยงครัวเรือนยากจนเข้ากับธุรกิจชุมชน หรือวิสาหกิจชุมชน และการมีกลไกในการหมุนเสริมกลไกการตลาด พัฒนาศักยภาพวิสาหกิจชุมชนเพื่อช่วยยกระดับครัวเรือนยากจน และประยุกต์ใช้และขยายผลจากเทคโนโลยีที่เหมาะสมร่วมกับ มทร.อีสาน วิทยาเขตขอนแก่น
- **ปี 2566 - 2567** พัฒนากลไกการตลาดผักปลอดภัยอำเภอนามน ด้วยการวิเคราะห์ Pro-Poor Value Chain

ผู้ได้รับประโยชน์ 203 คน
ทำให้เกิดรายได้ต่อครัวเรือน **8,000 บาท**
จากรายได้เดิม 4,000 บาท/ครัวเรือน

ตัวอย่าง : โมเดลอาชีพครัวเรือน

โดย มหาวิทยาลัยราชภัฏยะลา (ยะลา)
“เห็นแก่เงิน”



ผลการค้นหาและสอบถาม
ครัวเรือนยากจน

PPPConnex 2563-2567 **55,702 คน**

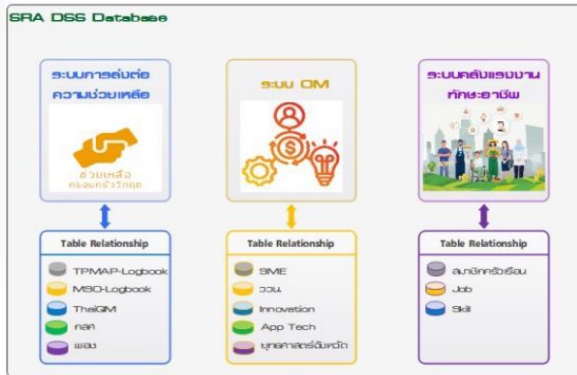
TPMAP 2565 **20,460 คน**

พัฒนาระบบสารสนเทศเพื่อสนับสนุนการตัดสินใจ (Decision Support System : DSS)



✓ใช้เทคโนโลยี**เพิ่มขีดความสามารถในการเพาะเห็ด**ในครัวเรือนคนจน

- ❑ จากเดิม 100 ก้อน **ผลผลิตเฉลี่ยวันละ: 4 วันต่อสัปดาห์** วันละ 5-7 กก. ขยายส่ง (พื่อค้าคนกลาง) 80 บาท/กก. และขยายปลีกล้วย: 10 บาท (100 บาท/กก.)
- ❑ **สร้างรายได้วันละ: 500 บาท/วัน หรือ 2,500 บาท/เดือน**



การวิเคราะห์พื้นที่ : เพื่อหาความเหมาะสมของแต่ละ: OM โดยพิจารณาลักษณะภูมิประเทศ, ภูมิอากาศ, ความเหมาะสมของพืชและสัตว์ที่ใช้การเกษตร เป็นต้น

การตรวจสอบความเข้าช้ในการให้การช่วยเหลือ : โดยระบบจัดเก็บข้อมูลการให้การช่วยเหลือแต่ละครั้ง และสามารถตรวจสอบข้อมูลย้อนหลัง

การนำข้อมูลไปวิเคราะห์ SROI : เพื่อวิเคราะห์ Social Return on Investment (SROI) ในแต่ละ: OM โดยมีการจัดเก็บข้อมูลที่เกี่ยวข้องทั้ง value chain

การนำข้อมูลไปประกอบการจัดทำแผนและนโยบาย : ที่เกี่ยวข้องของจังหวัดยะลา เช่น แผนบูรณาการการแก้ปัญหาความยากจนภายใต้แผนพัฒนาจังหวัด



ตัวอย่าง : โมเดลแก้จนโดยการสร้างเศรษฐกิจชุมชน

โดย มหาวิทยาลัยราชภัฏบุรีรัมย์ (บุรีรัมย์)

“รถพุ่มพวงแก้จน”

ชุมชนใหม่พัฒนา หมู่ 16 ต.สะแกโพรง อ.เมือง จ.บุรีรัมย์

ผู้ได้รับ
ผลประโยชน์ **168 คน** รายได้ **10,000**
ที่เพิ่มขึ้น บาท/เดือน/ครัวเรือน



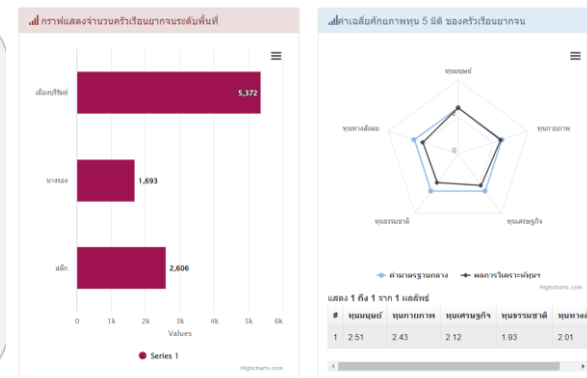
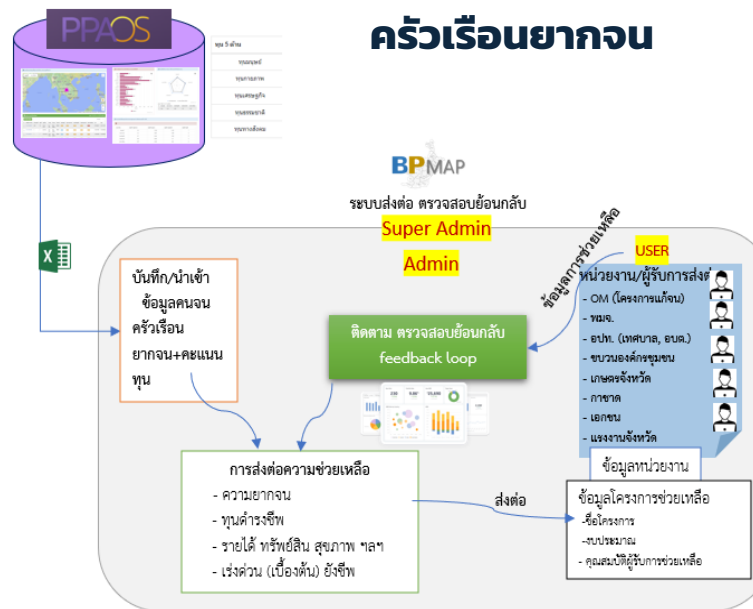
ระบบสารสนเทศเพื่อการส่งต่อความช่วยเหลือเพื่อแก้ไข ปัญหาความยากจนจังหวัดบุรีรัมย์ (BPMAP)

ผลการค้นหาและสอบถาม
ครัวเรือนยากจน

PPPConnex 2563-2567 **84,969 คน**

TPMAP 2565 **45,356 คน**

ข้อมูล ณ วันที่ 2 กรกฎาคม 2567



การส่งต่อความช่วยเหลือและ ตรวจสอบย้อนกลับ Feedback

ส่งต่อ

อยู่ในแผน

ช่วยเหลือแล้ว

- 100%
- 18,613 ครัวเรือน
- 13 หน่วยงาน

- 12,347 ครัวเรือน
- 8 หน่วยงาน

- 766 ครัวเรือน
- 4 หน่วยงาน

หน่วยงาน

ปี 64



ปี 65



ปี 66



2. Pro-poor Value Chain

การพัฒนาการยกระดับห่วงโซ่คุณค่าของธุรกิจชุมชนบนฐานทรัพยากรของพื้นที่ และตั้งต้นทาง จนไปถึงการสร้างงานและอาชีพให้กับครัวเรือนยากจนแบบมุ่งเป้า และดึงคนจนเป้าหมายเข้ามาอยู่ใน Value Chain เพื่อพัฒนาเศรษฐกิจ คุณภาพชีวิต และรายได้ตามห่วงโซ่ที่สอดคล้องกับศักยภาพของครัวเรือนยากจนเป้าหมาย และบริบทของพื้นที่ โดยมีการเชื่อมโยงกับ Local Business ในพื้นที่



ตัวอย่าง : Pro Poor Value Chain

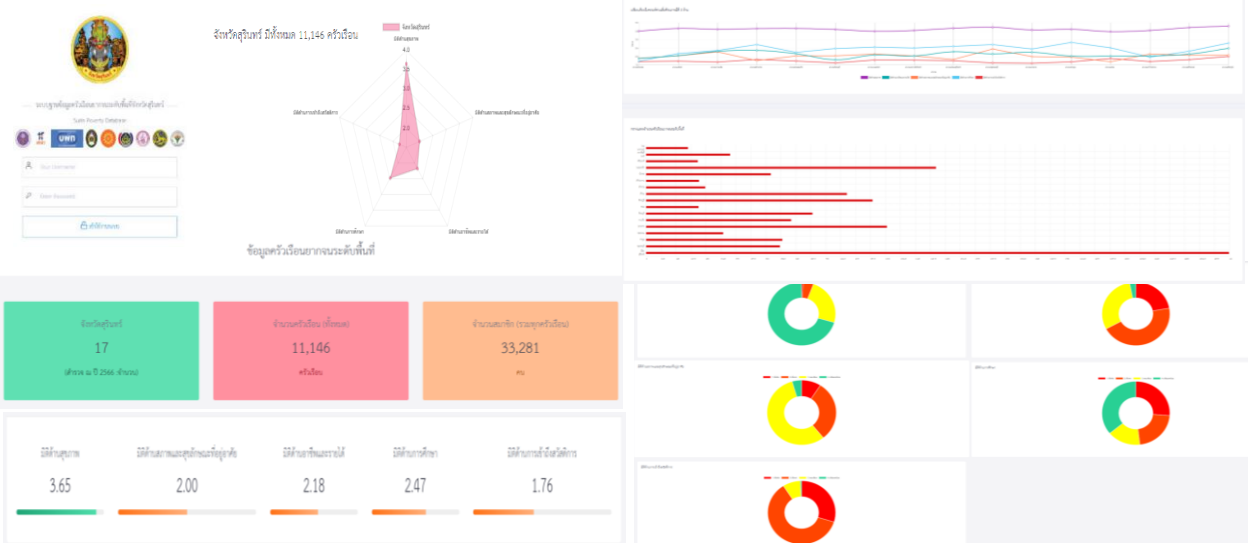
โดย มหาวิทยาลัยราชภัฏสุรินทร์ (สุรินทร์)

“ผักอินทรีย์แก้จน”

ผู้ได้รับผลประโยชน์ **200 คน** รายได้ ที่เพิ่มขึ้น **3,000 บาท/เดือน/ครัวเรือน**



ระบบฐานข้อมูลครัวเรือนยากจนระดับพื้นที่จังหวัดสุรินทร์ (SURIN-BI)

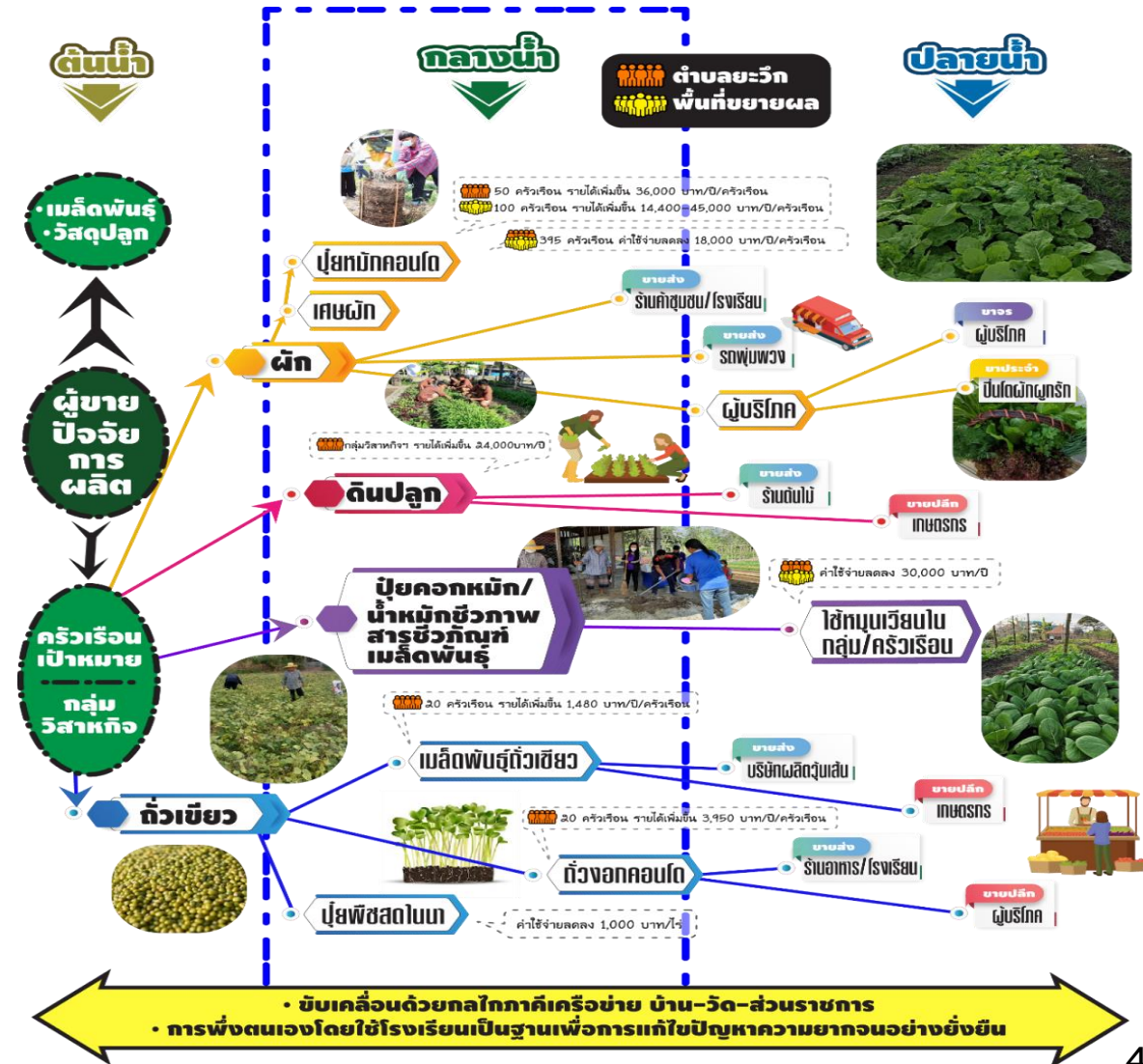


ผลการค้นหาและสอบถามครัวเรือนยากจน

PPPConnex 2563-2567 **117,697 คน**

TPMAP 2565 **20,420 คน**

ข้อมูล ณ วันที่ 2 กรกฎาคม 2567





โมเดลแก๊น : กระจุดแก๊น
จาก Lenoï Craft Phattalung (กลุ่มเลน้อยคราฟ)
โดย : มหาวิทยาลัยทักษิณ (พัทลุง)



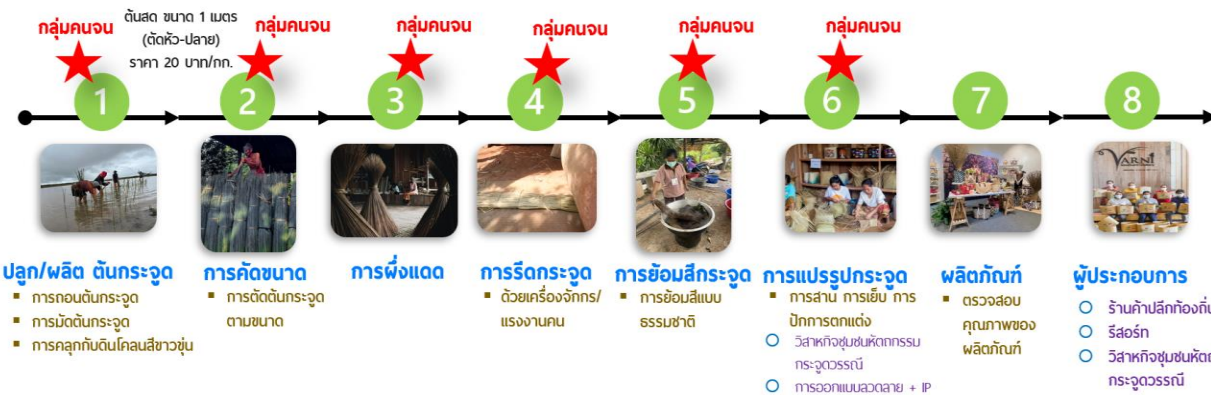
ผลการค้นหาและสอบทาน
ครัวเรือนยากจน

PPPConnex 2563-2567 **79,501** คน

TPMAP 2565 **14,029** คน

ข้อมูล ณ วันที่ 9 มกราคม 2567

Pro poor Value Chain



ผู้ได้รับผลประโยชน์ **206** ครัวเรือน หรือ **460** คน
รายได้ที่เพิ่มขึ้น **4,000** บาท/เดือน/ครัวเรือน

โมเดลแก๊น **8** โมเดล

ผลการดำเนินงาน

- การเพิ่มปลูกกระจุดในพื้นที่ที่ถูกปล่อยรกร้างว่างเปล่า หรือไม่ได้ใช้ประโยชน์
- เสริมสร้างทักษะด้านการออกแบบลวดลายใหม่ ๆ ที่สอดคล้องกับความต้องการของตลาด
- มีรายได้ในระดับครัวเรือนเพิ่มขึ้นอย่างน้อย 3 เท่าตัว
- มีการหนุนเสริมของภาคีในพื้นที่ โดยเชื่อมโยงความร่วมมือทั้งภาครัฐและเอกชน

Pro-poor-value-chain: หม่อนแก๊จน

Value chain เดิม: ปลูกหม่อนเพื่อเลี้ยงไหมในครัวเรือน ▶ ไหมจากจีนราคาถูก ▶ ลดพื้นที่ปลูก

ต้นน้ำ	กลางน้ำ	ปลายน้ำ	outcome
<p>คนจนปลูกหม่อน 147 ครัวเรือน</p> <ul style="list-style-type: none"> • ที่ดินครัวเรือน • ที่ดินแปลงรวม <p>ใบหม่อนสด</p> <ul style="list-style-type: none"> • ใบชา 5 สาทีก่อนนำมายืนดี 2.5 ซม./เดือน • ใบชาอาหารสัตว์ 2.5 ซม./เดือน • เป็นใบ 6 ซม./เดือน <p>Key stakeholders</p> <ul style="list-style-type: none"> - ศูนย์หม่อนไหม - นิคมสร้างตนเองคำสร้อย - พินนาทิติน/ สบง.เกษตรอำเภอ/สง. - อปท. - 5 สาทีก่อนปลูกหม่อนแก๊จน <p>Up skill</p> <ul style="list-style-type: none"> - เทคนิคการปลูก การดูแลหม่อน - การเก็บใบหม่อน - วิเคราะห์สายพันธุ์ <p>Platform manager</p> <ul style="list-style-type: none"> - นายอำเภอหม่อนคำสร้อย - นิคมสร้างตนเองคำสร้อย 	<ul style="list-style-type: none"> • แปรรูปอย่างง่าย <p>ใบสด ▶ ตากแห้ง ▶ ชาหม่อน ▶ อาหารสัตว์</p> <ul style="list-style-type: none"> • แปรรูปอาหารสัตว์ • แปรรูปอาหารคน - พอลิเอท/พอลูเรส - ชาหม่อน - อาหารเสริม • แปรรูปมาใช้อาหาร - เครื่องสำอาง - สารสกัดสำคัญ <p>สบู่ ▶ แชมพู ▶ เซรั่ม</p> <ul style="list-style-type: none"> • Up skill - การพัฒนาฐานการผลิตกัน - การถ่ายทอดเทคโนโลยี วว. <ul style="list-style-type: none"> • Key stakeholders - วว. - 5 สาทีก่อนบ้านอินดี้ - 5 สาทีก่อนชุมชนใบชาอินดี้ - 5 สาทีก่อนหม่อนแก๊จน <ul style="list-style-type: none"> • Platform manager - วช. มุกดาหาร ▶ อปท. 	<p>ตลาด</p> <ul style="list-style-type: none"> • ตลาดต่างประเทศ - ตลาดญี่ปุ่น ▶ 5 สาทีก่อน หม่อนสายใย ▶ ตลาดจีน ▶ โทโก ▶ อินดี้ <p>ตลาดในประเทศ</p> <ul style="list-style-type: none"> - ตลาดในพื้นที - โรงงาน/ร้านรถ - ตลาดออนไลน์ - Shopee - Facebook <ul style="list-style-type: none"> • Up skill : วางแผนการตลาด <ul style="list-style-type: none"> • Key stakeholders - 5 สาทีก่อนหม่อน 15 แห่ง - Young smart farmer - 5 สาทีก่อนชุมชนใบชาอินดี้ - 5 สาทีก่อนหม่อนแก๊จน <ul style="list-style-type: none"> • Platform manager - วช. มุกดาหาร ▶ กลุ่ม Green House Kokkeang (กลุ่มผู้ประกอบการ OTOP/ young smart farmer) 	<ul style="list-style-type: none"> • ลดผลกระทบจากสิ่งแวดล้อม/ลดการใช้สารเคมี • การช่วยเหลือเกื้อกูลกันในชุมชน • การใช้ที่ดินของรัฐร่วมกัน (ตัวแปร) • สร้างพื้นที่ (space) ในการร่วมคิด/ร่วมทำของกลไกเชิงสถาบันในการแก๊จน • การฟื้นฟูภูมิปัญญาท้องถิ่น • การเรียนรู้ (Peer learning) ระหว่างวิสาหกิจชุมชน • พัฒนาคุณภาพชีวิตครัวเรือนยากจนเป้าหมาย
Poverty forum : วช. มุกดาหาร	Poverty forum : วช. มุกดาหาร	Poverty forum : วช. มุกดาหาร	

โมเดลแก๊จน อำเภอหม่อนคำสร้อย

คุยกันทั้งอำเภอและหม่อนแก๊จน

โดย : วิทยาลัยชุมชนมุกดาหาร



นายชายสิทธิ์ สุวรรณโชติ
นายอำเภอหม่อนคำสร้อย จังหวัดมุกดาหาร

ผลการค้นหาและสอบทาน
ครัวเรือนยากจน

PPPConnex
2563-2567 **23,824** คน

TPMAP
2565 **3,446** คน

ข้อมูล ณ วันที่ 9 มกราคม 2567

ข้อมูล กลไก และกระบวนการ

เป็นหัวใจในการทำงานร่วมกัน เพื่อแก้ไขปัญหาคความยากจนในพื้นที่จังหวัดมุกดาหาร

ดร. ทิวากร เหล่าลือชา
รองผอ.วิทยาลัยชุมชนมุกดาหาร
หัวหน้าชุดโครงการ 4

ผู้ได้รับ **886** ครัวเรือน
ผลประโยชน์ **หรือ 918** คน

รายได้ **3,000 - 4,000**
ที่เพิ่มขึ้น บาท/เดือน/ครัวเรือน

รูปแบบการจัดสรรที่ดินแปลงรวม เพื่อแก้ไขปัญหาความยากจนในอำเภอหม่อนคำสร้อย

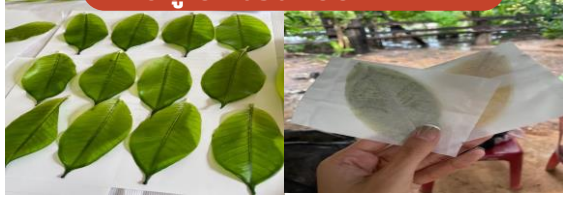
จัดสรรให้กลุ่มเป้าหมายที่พร้อมดำเนินการแล้ว 14 ไร่

กำลังดำเนินการปรับปรุงพื้นที่เพื่อจัดสรรอีก 12 ไร่ จาก 69 ไร่

รวม 83 ไร่



สบู่ใบหม่อนแบบพกพา



กลไกภาคีความร่วมมือ

ผลการดำเนินงาน

- พัฒนาสินค้าจากหม่อน ทำให้ชุมชนมีรายได้เพิ่มขึ้น
- พัฒนากลุ่มวิสาหกิจชุมชน 7 กลุ่ม เพื่อจำหน่ายและแปรรูป
- จัดการที่ดินแปลงรวม เพื่อการเกษตร
- พัฒนาการปลูก การแปรรูป และการตลาด สินค้าใหม่และตลาดใหม่จากชุมชน

โมเดลแก๊จน 3 โมเดล



3. Social Safety Net

การสร้างโครงข่ายความปลอดภัยทางสังคม
ด้วยกระบวนการมีส่วนร่วม





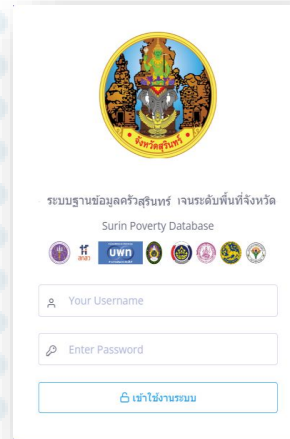
จังหวัดสุรินทร์ร่วมกับมหาวิทยาลัยราชภัฏสุรินทร์ จัดเวทีบูรณาการความร่วมมือเพื่อจัดความยากจน



โครงการบริหารจัดการเพื่อแก้ไขปัญหาความยากจนและลดความเหลื่อมล้ำพื้นที่จังหวัดสุรินทร์ด้วยวิทยาศาสตร์ วิจัย และนวัตกรรม
โดย มหาวิทยาลัยราชภัฏสุรินทร์



นายพิชิต บุญก้น ผู้ว่าราชการจังหวัดสุรินทร์ ได้กล่าวถึง
การบริหารจัดการแก้ไขปัญหาความยากจนและลดความเหลื่อมล้ำจังหวัดสุรินทร์ด้วย



ระบบฐานข้อมูล
ครัวเรือนยากจนระดับพื้นที่
จังหวัดสุรินทร์
(Surin Poverty Database)

“ระบบข้อมูลชี้เป้า Surin Poverty Database”

ทำให้เกิดการกำหนดเป้าหมายร่วม 10,800 ครัวเรือน
ที่จะได้รับความช่วยเหลือ
โดยมอบหมายให้นายอำเภอทั้ง 17 อำเภอเป็น Area manager
ที่บูรณาการความช่วยเหลือจากกลไกภาคีในพื้นที่
และมีระบบติดตามเพื่อประเมินผลความช่วยเหลือ

นอกจากนี้ ยังเห็นว่าการศึกษเป็นทางออกระยะยาว
ไม่ให้เกิดคนจนข้ามรุ่น รวมทั้งพลังบุญจากสถาบันศาสนาเป็น
ส่วนสำคัญ เพื่อให้เกิดความร่วมมือในการยกระดับคุณภาพชีวิต
ของประชาชน



เครือข่ายชะกาดและสาธารณกุศล เพื่อการแก้ปัญหาความยากจน ด้วยการเปลี่ยนมือล่างเป็นมือบน



“ทรงปิ้งโมเดล”

สงเคราะห์ตามหลักเกณฑ์ของชะกาด
ผ่านกลไกของคณะกรรมการ มูลนิธิชะกาดและสาธารณกุศล จังหวัดยะลา

สนับสนุนอาชีพ โดยให้ยืมอุปกรณ์ ใน
การประกอบอาชีพ สำหรับครัวเรือนยากจนที่ผ่านการอบรม จากสถาบันพัฒนาฝีมือและแรงงาน





“กองทุนข้าวปันสุข”

บ้านหนองทับม้า หมู่ 11 ต.เสนางคณิศร อ.เสนางคณิศร จ.อำนาจเจริญ



Social Safety Net : โครงการส่งมอบเพื่อช่วยเหลือครัวเรือนยากจนในพื้นที่

- โครงการนำร่อง 2 พื้นที่ ได้แก่ **กองทุนข้าวปันสุข (เสนางคณิศร)** และ **นวัตกรรมกระบวนการทำงานกับคนจน 1:5 (เมืองอำนาจเจริญ)** ช่วยแก้ปัญหาคนจนเมืองระดับครัวเรือน บนฐานคิด คนในช่วยคนใน
- เกิดโครงการธนาคารข้าว “กองทุนข้าวปันสุข” เพื่อความมั่นคงทางอาหาร โครงการเสริมสร้างความเข้มแข็งกองทุนการเงินชุมชนเมือง จังหวัดอำนาจเจริญ ที่สอดคล้องกับบริบทของคนจนในพื้นที่



รศ.ดร.ชวลิต ถิ่นวงศ์พิทักษ์

รองอธิการบดีฝ่ายวิจัย

นวัตกรรมและบริการวิชาการ ม.อุบลราชธานี

หัวหน้าชุดโครงการ

“**กองทุนข้าวปันสุข**” มุ่งเน้นให้มีความมั่นคงทางอาหารตามแนวคิด **“กินบ่บก จกบ่เบ็ด**” (การมีข้าวกินและประโยชน์จากการถือหุ้น) บริหารโดยชุมชน

- จัดสรรปันส่วนให้กลุ่มเป้าหมายหลัก “กลุ่มปันสุข” มีข้าวกินเพียงพอตลอดทั้งปี
- ระดมข้าวเต็มกองทุนในวาระและงานบุญประเพณีต่าง ๆ
- เสริมต้นทุนด้านความมั่นคงทางอาหาร “ธนาคารข้าว” ของชุมชนที่มีอยู่เดิม ที่หยุดชะงักไปเนื่องจากภัยแล้ง

ข้อท้าทาย

1

พัฒนาระบบข้อมูลครัวเรือนยากจนกลางของจังหวัด เพื่อให้เกิดการบูรณาการเชื่อมโยงของฐานข้อมูลคนจนในระดับประเทศ ได้แก่ TPMAP/Thai QM/MSO-Logbook/ PPPConnex และให้กลไกพื้นที่สามารถบริหารจัดการข้อมูลได้เองเพื่อใช้เป็นเครื่องมือในการวิเคราะห์ ประเมินสถานการณ์ความยากจน ชี้นำคนจนอย่างแม่นยำสู่การส่งต่อความช่วยเหลือ การให้ความช่วยเหลือ และติดตามผลการช่วยเหลือให้กับหน่วยงานในระดับพื้นที่ โดยให้สถาบันอุดมศึกษาในพื้นที่เป็นเจ้าภาพในการพัฒนาระบบข้อมูลคนจนแบบแม่นยำของแต่ละจังหวัด เพื่อออกแบบการปฏิบัติการแก้ไขปัญหาความยากจนแบบมุ่งเป้าตามการจำแนกกลุ่มครัวเรือนยากจนเป้าหมายตามลักษณะความจนของครัวเรือน รวมถึง

2

ให้องค์กรปกครองท้องถิ่น (อปท.) เป็นเจ้าภาพหลักระดับพื้นที่ ในการแก้ไขปัญหาความยากจนให้มีบทบาทและอำนาจหน้าที่ในการจัดทำยุทธศาสตร์แก้ไขปัญหาความยากจนของท้องถิ่น แยกออกมาเฉพาะจากแผนยุทธศาสตร์ปกติด้วยข้อมูลคนจนแบบชี้เป้า แต่เชื่อมโยงแผนยุทธศาสตร์จังหวัด มีกลไกระดับอำเภอ โดยนายอำเภอเป็นผู้ตรวจสอบและติดตามการขับเคลื่อนงาน และเสนอให้เป็นนโยบาย ของ ศจพ.จ. โดยมีสถาบันวิชาการในพื้นที่เป็นหน่วยสนับสนุนทางด้านวิชาการกับกลไกทุกระดับ

ข้อท้าทาย

3

สนับสนุนให้สถาบันอุดมศึกษาเข้ามาเป็นกลไกใน ศจพ. หรือคณะกรรมการที่เกี่ยวข้องกับการแก้ไขปัญหาความยากจนของจังหวัด เพื่อทำหน้าที่สนับสนุนข้อมูล ความรู้ เทคโนโลยี และนวัตกรรม ให้เกิดการแก้ไขปัญหาความยากจนแบบเบ็ดเสร็จและแม่นยำร่วมกับกลไกอื่นๆ ที่มีการดำเนินงานแล้ว

4

นำแพลตฟอร์มจัดความยากจนแบบเบ็ดเสร็จและแม่นยำระดับจังหวัด (Provincial Poverty Alleviation Platform: PPAP) ไปใช้เป็นกรอบแนวคิดในการขับเคลื่อนงานแก้ไขปัญหาความยากจนในระดับพื้นที่ที่มีลักษณะที่เป็นองค์รวม





โครงการวิจัยเพื่อพัฒนาพื้นที่เสี่ยงภัยพิบัติจากภาวะขาดแคลนเมล็ดพันธุ์และแม่พันธุ์ในพื้นที่จังหวัดสกลนคร

ชวนกัน ขยายผล

ส่งคนจนเข้า
(บัตร)สวัสดิการรัฐ

สนับสนุนโดย
หน่วยงานและจัดการทุนด้านการพัฒนาและนวัตกรรม (วพน.)

สถานการณ์ ความยากจน ในพื้นที่ สามจังหวัด ชายแดนภาคใต้

ปี 2565 - 2567

State of Poverty in the Deep South Provinces of Thailand

2022 - 2024

คู่มือ การแจ้งเตือนภัย ในพื้นที่เสี่ยงภัยพิบัติ จังหวัดนราธิวาส

จัดทำโดย
สาขาวิชาวิศวกรรมโยธา
สาขาวิชาวิศวกรรมคอมพิวเตอร์
คณะวิศวกรรมศาสตร์ มหาวิทยาลัยนราธิวาสราชนครินทร์

073-709030 ต่อ 3201 | <https://pnu.ac.th> | <https://www.facebook.com/ENCPNNU/>

การประเมินคุณค่า คืนสู่สังคม

การประเมินผลสัมฤทธิ์ทางสังคม (SIA)
และผลตอบแทนทางสังคม
จากการลงทุน (SROI)

โครงการวิจัยเพื่อพัฒนาพื้นที่เสี่ยงภัยพิบัติจากภาวะขาดแคลนเมล็ดพันธุ์และแม่พันธุ์ในพื้นที่จังหวัดสกลนคร
Area Based Development Research for
Comprehensive Poverty Solution:
Case Study in Chaiyathum Province

โดย สุริยา เกียรติงาม และคณะ
สถาบันวิจัยลือชัยชนบท

สนับสนุนโดย :
หน่วยบริหารและจัดการทุนด้านการพัฒนาและนวัตกรรม (วพน.)

"แก้จนคนตานี"

การวิจัยเชิงพื้นที่เพื่อแก้ไขปัญหาค
ความยากจนแบบเบ็ดเสร็จและแม่นยำ

END POVERTY IN ALL ITS FORMS
FOR ALL PEOPLE IN PATTANI

โดย ผศ.ดร.อรุณรัตน์ บ้านเฝ้า และคณะ

สู่ชนะ ขความจน

บนฐานพลังความรู้ พลังภาคี

ข้อเสนอเชิงนโยบาย การแก้ไขปัญหาคความยากจนประเทศไทย สู่ชนะความจน ด้วยพลังความรู้ พลังภาคี

หน่วยบริหารและจัดการทุนด้านการพัฒนาและนวัตกรรม (วพน.)
สำนักงานคณะกรรมการการอุดมศึกษา วิทยาลัยการพัฒนศาสตร์ (สอว.)
โครงการวิจัยเพื่อพัฒนา วิทยาลัยการพัฒนศาสตร์ (สอว.)

แนวทางดำเนินงาน การจัดความยากจน แบบเบ็ดเสร็จแม่นยำ : ถอดบทเรียนจากโครงการวิจัยแก้จน 20 จังหวัด

คณะอนุกรรมการ
จนพระชาตรี
จัดพิมพ์ความจนได้อย่าง
เบ็ดเสร็จและยั่งยืนอย่างไร

SCAN QR



สอวฬ
สำนักงานนโยบายการอุดมศึกษา
วิทยาศาสตร์ วิจัยและนวัตกรรม
และนวัตกรรมแห่งชาติ



หน่วยบริหารและจัดการทุนด้านการพัฒนาระดับพื้นที่ (บพท.) สำนักงานนโยบายการอุดมศึกษา วิทยาศาสตร์ วิจัยและนวัตกรรมแห่งชาติ (สอวช.) กระทรวงการอุดมศึกษา วิทยาศาสตร์ วิจัยและนวัตกรรม (อว.)



สำนักงานนโยบายการอุดมศึกษาวิทยาศาสตร์ วิจัย
และนวัตกรรมแห่งชาติ (สอวช.)
319 อาคารจตุรัสจามจุรี ชั้น 14 ถนนพญาไท
แขวงปทุมวัน เขตปทุมวัน กรุงเทพฯ 10330



02-109-5432 ต่อ 181



<https://pmua.or.th/>
<https://www.facebook.com/PMUA.THAI/>



Website



Facebook



YouTube